



Quartals- bericht

Magdeburger Statistik

3/2022

Herausgeberin

Landeshauptstadt Magdeburg
Amt für Statistik, Wahlen und demografische Stadtentwicklung
Postanschrift: 39090 Magdeburg
Hausanschrift: Julius-Bremer-Straße 10 | 39104 Magdeburg

Tel. 0391.540 28 08

Fax 0391.540 28 07

<http://www.magdeburg.de>

E-Mail: statistik@magdeburg.de

Bildnachweis

Titelbild: Ingo Kopper (© flickr/ikopix)

Inhalt

Beiträge

Wohngeldempfänger*innen in Magdeburg 4

Innerstädtische Umzüge 2021 10

Tabellen 14

Wohngeldempfänger*innen in Magdeburg

Carola Moch



Das Wohngeld ist ein staatlicher Zuschuss zu den Aufwendungen für Wohnraum und dient der wirtschaftlichen Sicherung eines angemessenen und familiengerechten Wohnens. Die Beantragung und Bewilligung des Wohngeldes in Magdeburg wird von der Wohngeldbehörde im Sozial- und Wohnungsamt Magdeburg bearbeitet.

Laut der aktuellen Wohngeldstatistik der Landeshauptstadt Magdeburg wurde im Monat September 2022 für 2 316 Haushalte Wohngeld gewährt. Insgesamt erreichte der Zahlbetrag eine Höhe von 583.472,00 Euro.

Im Rückblick betrachtet, führte die Entwicklung der Anzahl der wohngeldberechtigten Haushalte nach der Wohngeldreform im Jahr 2020 zu einem Anstieg der Wohngeldempfänger*innen. Seit Januar 2020 stieg die Anzahl der betroffenen Haushalte von 1 974 auf einen Höchstwert von 2 400 Haushalten im November 2020. Der Zugang von 426 Haushalten entspricht einem Anstieg von 21,5 %.

Nach einem Rückgang im Dezember 2020 auf 2 163 Haushalte und somit einem Minus von 237 (-9,9 %) Haushalten, erfolgte ein neuerlicher Anstieg im Januar 2021 um 166 auf 2 329 (+7,7 %) Wohngeldhaushalte. Die Zahl der Empfängerhaushalte erreichte dann im folgenden Monat Februar 2021 wiederum ein geringeres Niveau (-146 Haushalte) und ist im Verlauf der Monate März bis Juli ansteigend, mit einem Spitzenwert von 2 332 Haushalten im Juli 2021. In den darauffolgenden Monaten, ausgenommen der Monat November, war die Tendenz wieder fallend.

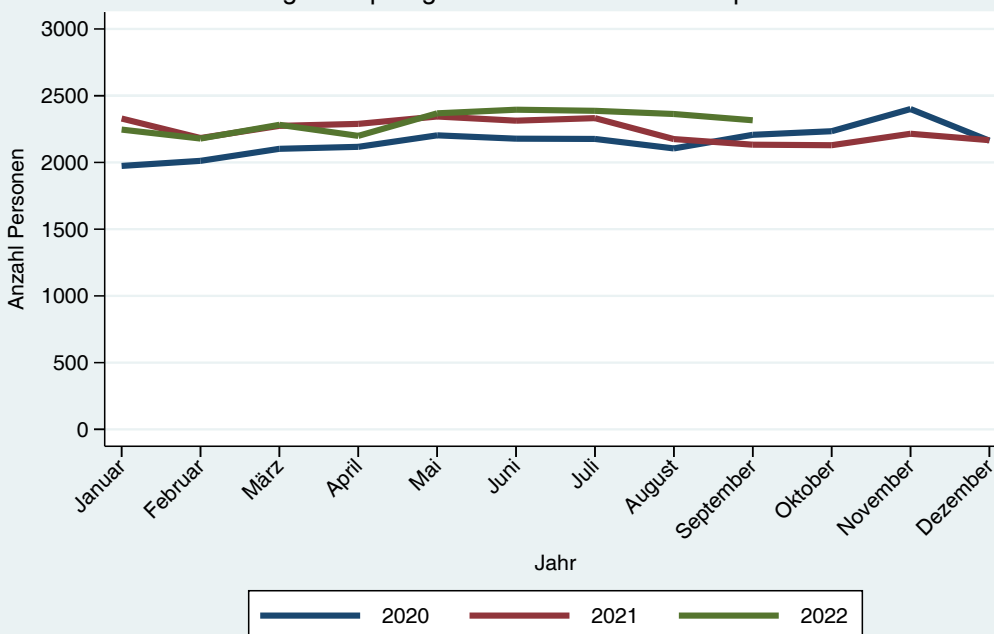
Im Vergleich 2021/2022 ist die Anzahl der Haushalte, die Wohngeld bezogen, im Januar 2022 mit 2 246 um 83 Haushalte geringer als im Vergleichsmonat des Vorjahres. Der bisherige Jahresverlauf 2022 zeigt ab Monat Mai im Vergleich zu den Vorjahren 2020/2021 eine steigende Entwicklung der Wohngeldempfänger*innen.

Im Rahmen der stadtteilbezogenen Auswertung der Daten der Wohngeldempfänger und Wohngeldempfängerinnen im Monat Mai 2022 hat sich gezeigt, dass die Konzentration der absoluten Anzahl der Wohngeldhaushalte besonders in den Stadtteilen Sudenburg, Neustädter See, Neu Olvenstedt, Stadtfeld Ost und Neue Neustadt vorliegt (siehe Tabelle am Ende des Berichts).

Den höchsten prozentualen Anteil der Wohngeldempfänger*innen an der Bevölkerung mit Hauptwohnsitz haben die Stadtteile Neustädter See und Kannenstieg (1,7 %), Fermersleben (1,6 %), Neustädter Feld und Stadtfeld Ost, Neu Olvenstedt (1,5 %) und der Stadtteil Cracau (1,3 %).

Die Entwicklung der Jahre 2020-2022 (jeweils Stand Mai) zeigt, dass ein nennenswerter Anstieg besonders in den Stadtteilen Fermersleben, Neustädter See, Stadtfeld West, Reform und Rothensee erfolgte. Ein Rückgang ist erkennbar in den Stadtteilen Sudenburg, Neu Olvenstedt, Neustädter Feld, Kannenstieg, Cracau und Werder sowie Buckau und Salbke.

Wohngeldempfänger*innen Januar 2020-September 2022



© Landeshauptstadt Magdeburg - Amt für Statistik, Wahlen und Digitalisierung
Quelle: Sozial- und Wohnungsamt Magdeburg

Gesetzliche Grundlage: Wohngeldgesetz (WoGG)

§1 WoGG
(1) Das Wohngeld dient der wirtschaftlichen Sicherung angemessenen und familiengerechten Wohnens.
(2) Das Wohngeld wird als Zuschuss zur Miete (Mietzuschuss) oder zur Belastung (Lastenzuschuss) für den selbst genutzten Wohnraum geleistet.

Rechtsgrundlage für die Wohngeldstatistik ist das Wohngeldgesetz (WoGG) §§ 34-36

Bei der Mehrzahl der Wohngeldhaushalte in Magdeburg ist erkennbar, dass vorwiegend Frauen bei der Antragstellung dominieren. Im Mai 2022 erhielten 1 323 Frauen Wohngeld, was einer Quote von 63% aller Wohngeldberechtigten in Magdeburg entspricht. Die höchste Anzahl der Wohngeldempfängerinnen lebt in den Stadtteilen Sudenburg (123), Stadtfeld Ost (119) Neustädter See (115) und im Stadtteil Neu Olvenstedt (108).

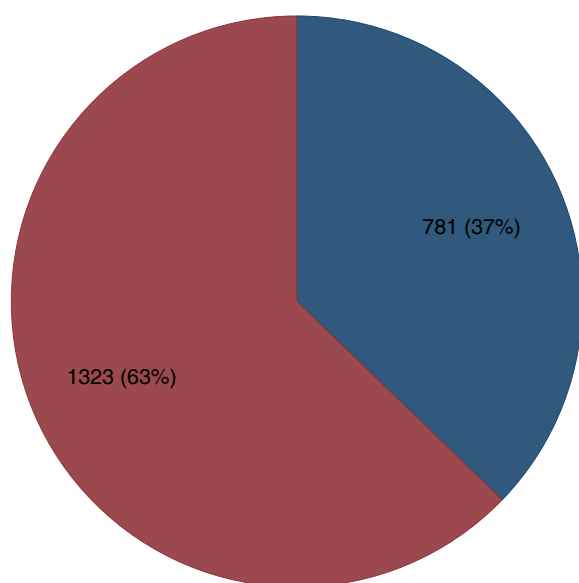
Wohngeldhaushalte nach Geschlecht des Wohngeldberechtigten, Bevölkerung mit Hauptwohnsitz und Anteil der Wohngeldberechtigten in % an der Bevölkerung mit Hauptwohnsitz im Stadtteil

¹⁾ (Quelle: Einwohnermelderegister)

STT-Nr. Stadtteile	Bevölkerung mit Hauptwohnsitz 31.12.2021 ¹⁾	Anzahl der Wohngeldempfänger*innen im Mai 2022			Anteil an der Bevölkerung mit Hauptwohnsitz
	Personen	männlich/divers	weiblich	Gesamt	in %
01 Altstadt	16 453	44	56	100	0,6
02 Werder	3 087	22	17	39	1,3
04 Alte Neustadt	11 742	30	42	72	0,6
06 Neue Neustadt	15 456	74	92	166	1,1
08 Neustädter See	11 023	76	115	191	1,7
10 Kannenstieg	5 998	37	65	102	1,7
12 Neustädter Feld	9 478	53	93	146	1,5
18 Nordwest	4 597	.	.	8	0,2
20 Alt Olvenstedt	3 904	3	3	7	0,2
22 Neu Olvenstedt	11 471	60	108	168	1,5
24 Stadtfeld Ost	25 206	48	119	167	0,7
26 Stadtfeld West	14 522	39	88	127	0,9
28 Diesdorf	3 911	.	.	4	0,1
30 Sudenburg	18 076	68	123	191	1,1
32 Ottersleben	10 355	5	16	21	0,2
34 Lemsdorf	2 180	5	15	20	0,9
36 Leipziger Straße	15 555	52	83	135	0,9
38 Reform	11 725	35	70	105	0,9
40 Hopfengarten	4 445	14	18	32	0,7
44 Buckau	6 264	12	19	31	0,5
46 Fermersleben	3 569	19	39	58	1,6
48 Salbke	4 548	7	9	16	0,4
50 Westerhüsen	3 323	10	9	19	0,6
52 Brückfeld	3 413	9	19	28	0,8
54 Berliner Chaussee	2 336
56 Cracau	8 089	42	67	109	1,3
64 Herrenkrug	1 351	.	.	7	0,5
66 Rothensee	2 954	8	18	26	0,9
76 Randau-Calenberge	557	.	.	.	0,4
78 Beyendorf-Sohlen	1 262	.	.	6	0,5
Magdeburg	239 970	781	1 323	2 104	0,9

Aus datenschutzrechtlichen Gründen werden die Angaben bis zum Wert 3 nicht veröffentlicht. Gleichmaßen gilt dies für Werte, die sich sekundär ermitteln lassen. Diese Werte werden durch einen Punkt gekennzeichnet. Der Strich steht für den Wert Null.

Wohngeldempfänger*innen nach Geschlecht Mai 2022



■ männlich/divers ■ weiblich

© Landeshauptstadt Magdeburg - Amt für Statistik, Wahlen und Digitalisierung
Quelle: Sozial- und Wohnungsamt Magdeburg

Die Statistik der Wohngeldberechtigten nach der sozialen Stellung zeigt eindeutig, dass Rentner*innen mit 61 % die größte Gruppe der Wohngeldbezieher*innen bilden. Insgesamt erhalten 1 284 Rentner*innen in Magdeburg

Leistungen nach dem Wohngeldgesetz, davon aufgezählt nach Stadtteilen: Rang 1 Sudenburg (114), Rang 2 Neustädter See (113), Rang 3 Neustädter Feld (110) und Rang 4 Neu Olvenstedt mit 104 Haushalten.

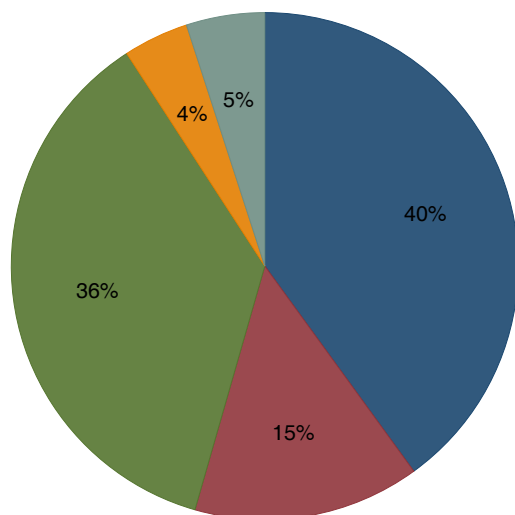
Betrachtet nach dem prozentualen Anteil der Rentner*innen an den Wohngeldempfänger*innen im jeweiligen Stadtteil ergibt sich folgendes Bild. Im Stadtteil Werder sind 89,7 % aller Wohngeldberechtigten verrentet, im Stadtteil Hopfengarten 84,4 % und in Cracau 78,9 %.

Wohngeldhaushalte nach sozialer Stellung des Wohngeldberechtigten und Stadtteilen

Stadtteil	Wohngeldhaushalte Mai 2022	Soziale Stellung				
		Arbeitnehmer/ Selbstständige/ Beamte	Arbeitslose	Rentner	Studenten/ Auszubildende	Sonst. Nicht- erwerbstätige
Anzahl - Zahlfälle						
01 Altstadt	100	22	5	68	.	.
02 Werder	39	.	.	35	.	.
04 Alte Neustadt	72	28	6	31	.	.
06 Neue Neustadt	166	50	15	89	.	.
08 Neustädter See	191	46	17	113	.	.
10 Kannenstieg	102	24	8	66	.	.
12 Neustädter Feld	146	20	13	110	.	.
18 Nordwest	8
20 Alt Olvenstedt	7
22 Neu Olvenstedt	168	38	14	104	4	8
24 Stadtfeld Ost	167	42	12	94	8	11
26 Stadtfeld West	127	33	10	73	6	5
28 Diesdorf	4
30 Sudenburg	191	41	18	114	5	13
32 Ottersleben	21	.	.	11	.	.
34 Lemsdorf	20	.	.	12	.	.
36 Leipziger Straße	135	44	6	77	.	.
38 Reform	105	26	6	62	4	7
40 Hopfengarten	32	.	.	27	.	.
44 Buckau	31	10	.	17	.	.
46 Fermersleben	58	17	.	29	.	.
48 Salbke	16	.	.	10	.	.
50 Westerhüsen	19	6	.	10	.	.
52 Brückfeld	28	9	.	16	.	.
54 Berliner Chaussee
56 Cracau	109	16	.	86	.	.
64 Herrenkrug	7
66 Rothensee	26	8	.	11	.	4
76 Randau-Calenberge
78 Beyendorf-Sohlen	6
Magdeburg	2 104	508	154	1 284	55	103

Aus datenschutzrechtlichen Gründen werden die Angaben bis zum Wert 3 nicht veröffentlicht. Gleichmaßen gilt dies für Werte, die sich sekundär ermitteln lassen. Diese Werte werden durch einen Punkt gekennzeichnet. Der Strich steht für den Wert Null.

Wohngeldhaushalte nach Familienstand der Wohngeldberechtigten in % im Mai 2022

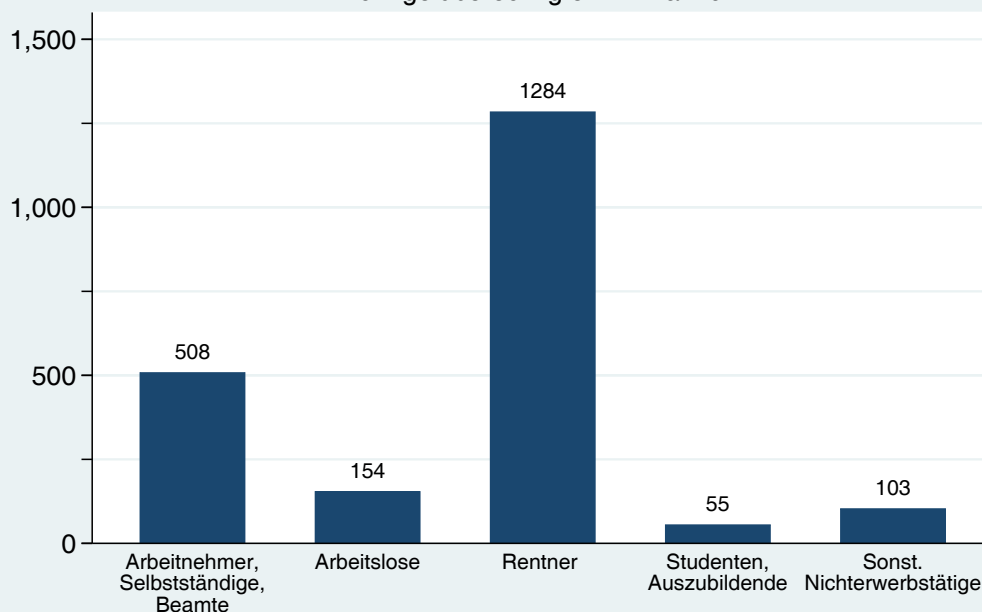


© Landeshauptstadt Magdeburg - Amt für Statistik, Wahlen und Digitalisierung
Quelle: Sozial- und Wohnungsamt Magdeburg

Die Auswertung der Wohngeldhaushalte nach dem Familienstand des*der antragstellenden Wohngeldberechtigten zeigt eindeutig, dass überwiegend Alleinstehende Wohngeldleistun-

gen beziehen. In Magdeburg sind 40 % ledig, 36 % geschieden, 4 % verwitwet und 5 % getrennt lebend. Lediglich 15 % der Wohngeldbeziehenden sind verheiratet.

Wohngeldhaushalte nach sozialer Stellung der Wohngeldberechtigten im Mai 2022



© Landeshauptstadt Magdeburg - Amt für Statistik, Wahlen und Digitalisierung
Quelle: Sozial- und Wohnungsamt Magdeburg

Wohngeldhaushalte nach Familienstand des Wohngeldberechtigten, Haushalte in Magdeburg nach Stadtteilen und Anteile in %
¹⁾ (Quelle: Haushaltsgenerierung des Einwohnermelderegister)

Stadtteil	Wohngeldhaushalte Mai 2022	davon nach:					Haushalte Stand: 31.12.2021 ¹⁾	Anteil Wohngeldhaushalte im Stadtteil
		Familienstand						
		ledig	verheiratet	geschieden	verwitwet	getrennt lebend		
Anzahl - Zahlfälle							Anzahl	Prozent
01 Altstadt	100	41	14	38	.	.	11 003	0,9
02 Werder	39	28	.	8	.	.	1 866	2,1
04 Alte Neustadt	72	21	21	18	4	8	7 654	0,9
06 Neue Neustadt	165	59	42	53	6	5	9 023	1,8
08 Neustädter See	191	61	38	71	9	12	6 364	3,0
10 Kannenstieg	101	28	24	43	.	.	3 280	3,1
12 Neustädter Feld	146	61	.	61	.	12	5 480	2,7
14 Sülzegrund	5	.
18 Nordwest	8	.	.	4	.	.	2 293	0,3
20 Alt Olvenstedt	7	1 797	0,4
22 Neu Olvenstedt	168	62	23	66	12	5	6 503	2,6
24 Stadtfeld Ost	167	80	13	65	.	.	15 307	1,1
26 Stadtfeld West	127	50	12	54	4	7	8 359	1,5
28 Diesdorf	4	1 771	0,2
30 Sudenburg	190	88	24	61	6	11	10 714	1,8
32 Ottersleben	21	5	.	7	.	4	4 905	0,4
34 Lemsdorf	20	9	.	7	.	.	1 313	1,5
36 Leipziger Straße	133	54	21	47	7	4	9 447	1,4
38 Reform	105	32	19	40	6	8	6 599	1,6
40 Hopfengarten	32	20	.	12	.	.	2 297	1,4
42 Beyendorfer Grund	5 771	-
44 Buckau	31	7	6	15	.	.	5 745	0,5
46 Fermersleben	57	20	10	18	5	4	5 719	1,0
48 Salbke	16	.	.	7	.	.	5 692	0,3
50 Westerhüsen	19	10	.	8	.	.	1 662	1,1
52 Brückfeld	28	9	.	11	.	.	2 071	1,4
54 Berliner Chaussee	1 075	0,1
56 Cracau	109	72	6	26	.	.	4 765	2,3
58 Prester	934	-
60 Zipkeleben	102	-
64 Herrenkrug	7	727	1,0
66 Rothensee	26	10	5	9	.	.	1 549	1,7
68 Industriehafen	22	-
70 Gewerbegebiet Nord	8	-
72 Barleber See	31	-
74 Pechau	244	-
76 Randau-Calenberge	261	0,8
78 Beyendorf-Sohlen	6	618	1,0
Magdeburg¹	2 098	839	306	761	88	104	152 984	1,4

¹ Anzahl der Wohngeldhaushalte sind nicht enthalten, die einem Stadtteil nicht zugeordnet sind.

Aus datenschutzrechtlichen Gründen werden die Angaben bis zum Wert 3 nicht veröffentlicht. Gleichermaßen gilt dies für Werte, die sich sekundär ermitteln lassen. Diese Werte werden durch einen Punkt gekennzeichnet. Der Strich steht für den Wert Null.

Im April 2022 wurde das Gesetz zur Gewährung eines einmaligen Heizkostenzuschusses aufgrund stark gestiegener Energiekosten (Heizkostenzuschussgesetz – HeizkZuschG) in Kraft gesetzt.

Anspruchsberechtigung nach § 1 HeizkZuschG

(1) Anspruch auf einmaligen Heizkostenzuschuss haben Personen, denen Wohngeld nach dem Wohngeldgesetz bewilligt wurde und bei denen mindestens 1 Monat des Bewilligungszeitraum in der Zeit vom 1. Oktober 2021 bis zum 31. März 2022 liegt.

(2) Anspruch auf einen einmaligen Heizkostenzuschuss haben auch

1. nicht bei den Eltern wohnende Auszubildende, denen Leistungen nach dem Bundesausbildungsförderungsgesetz für mindestens einen Monat im Zeitraum 1. Oktober 2021 bis 31. März 2022 bewilligt wurden und
2. Aufstiegsfortbildungsteilnehmende, denen ein Unterhaltsbeitrag nach § 10 Absatz 2 des Aufstiegsfortbildungsförderungsgesetzes für mindestens einen Monat im Zeitraum 1. Oktober 2021 bis 31. März 2022 bewilligt wurde. Dies gilt nur, wenn sie keinen Anspruch nach Absatz 1 haben und
 1. nicht nach den §§ 5 und 6 des Wohngeldgesetzes bei der Wohngeldbewilligung berücksichtigt wurden oder
 2. nach den §§ 5 und 6 des Wohngeldgesetzes bei der Wohngeldbewilligung berücksichtigt wurden, aber wegen § 2 Absatz 3 nicht bei der Bewilligung eines Heizkostenzuschusses für den Wohngeldhaushalt berücksichtigt wurden.

Anspruch auf einen einmaligen Heizkostenzuschuss haben auch

1. Auszubildende, denen Berufsausbildungsbeihilfe nach § 56 des Dritten Buches Sozialgesetzbuch bewilligt wurde, soweit sich die Höhe des Bedarfs nach § 61 Absatz 1, § 62 Absatz 2 oder § 116 Absatz 4 des Dritten Buches Sozialgesetzbuch bestimmt, und
2. Menschen mit Behinderungen, denen Ausbildungsgeld nach § 122 des Dritten Buches Sozialgesetzbuch bewilligt wurde, soweit sich die Höhe des Bedarfs nach § 123 Satz 1 Nummer 3, § 124 Nummer 3 oder § 125 des Dritten Buches Sozialgesetzbuch bestimmt. Dies gilt nur, wenn bei ihnen mindestens ein Monat des Bewilligungszeitraums in der Zeit vom 1. Oktober 2021 bis zum 31. März 2022 liegt, sie keinen Anspruch nach Absatz 1 haben und 1. nicht nach den §§ 5 und 6 des Wohngeldgesetzes bei der Wohngeldbewilligung berücksichtigt wurden oder 2. nach den §§ 5 und 6 des Wohngeldgesetzes bei der Wohngeldbewilligung berücksichtigt wurden, aber wegen § 2 Absatz 3 nicht bei der Bewilligung eines Heizkostenzuschusses für den Wohngeldhaushalt berücksichtigt wurden.

Die Wohngeldbehörde Magdeburg hat in der Wohngeldstatistik im September 2022 für Magdeburg 3 270 Zahlfälle für Heizkostenzuschüsse registriert. Der Zahlbetrag wurde mit 1.130.840,00 Euro ausgewiesen. Die Zahlung des Heizkostenzuschusses erfolgte an alle Anspruchsberechtigten nach §1 Absatz 1, denen Wohngeld nach dem Wohngeldgesetz im Zeitraum vom 1. Oktober 2021 bis zum 31. März 2022 mindestens einen Monat bewilligt wurde.

Die Wohngeldbehörde hat diese entsprechenden Bewilligungsbescheide am 26.09.2022 automatisiert erlassen. Die Zahlung erfolgte mit dem Zahllauf für den Oktober 2022.

Weitere Bescheide, die aus rechtlichen Gründen nicht automatisiert ausgestellt werden konnten, wurden mit dem Zahllauf im Monat November angewiesen.

In den kommenden Monaten könnte es vereinzelt zu weiteren Bewilligungen dieses

Zuschusses kommen. Dies ist dann der Fall, wenn über den anspruchsbegründenden Zeitraum (10/21-03/22) noch nicht abschließend entschieden wurde.

Durch die Bundesregierung ist zum Monat Januar 2023 eine neue Wohngeldreform vorgesehen, die den Berechtigtenkreis voraussichtlich deutlich ausweiten wird. Die Zahl der Antragstellungen in der Wohngeldbehörde wird dadurch erheblich ansteigen.

Wohngeldempfänger*innen 2020-2022 nach Stadtteilen in Magdeburg

Stadtteile	Wohngeldempfänger*innen im Mai ...		
	2020	2021	2022
01 Altstadt	98	96	100
02 Werder	57	54	39
04 Alte Neustadt	66	72	72
06 Neue Neustadt	161	166	166
08 Neustädter See	171	193	191
10 Kannenstieg	115	106	102
12 Neustädter Feld	156	164	146
18 Nordwest	13	11	8
20 Alt Olvenstedt	4	5	7
22 Neu Olvenstedt	164	191	168
24 Stadtfeld Ost	162	164	167
26 Stadtfeld West	119	118	127
28 Diesdorf	.	.	4
30 Sudenburg	182	221	191
32 Ottersleben	24	27	21
34 Lemsdorf	12	22	20
36 Leipziger Straße	131	144	135
38 Reform	85	93	105
40 Hopfengarten	34	29	32
44 Buckau	41	32	31
46 Fermersleben	31	50	58
48 Salbke	24	20	16
50 Westerhüsen	17	16	19
52 Brückfeld	27	31	28
54 Berliner Chaussee	-	.	.
56 Cracau	123	130	109
58 Prester	-	-	-
64 Herrenkrug	.	4	7
66 Rothensee	17	19	26
68 Industriehafen	-	-	-
72 Barleber See	-	-	-
74 Pechau	.	-	-
76 Randau-Calenberge	.	.	.
78 Beyendorf-Sohlen	-	4	6
Magdeburg	2 041	2 188	2 104

Aus datenschutzrechtlichen Gründen werden die Angaben bis zum Wert 3 nicht veröffentlicht. Gleichermaßen gilt dies für Werte, die sich sekundär ermitteln lassen. Diese Werte werden durch einen Punkt gekennzeichnet. Der Strich steht für den Wert Null.

Innerstädtische Umzüge 2021

Christina Ziegler



Gesamtstädtische Entwicklung

Die Bevölkerungsentwicklung einer Kommune wird sowohl von der natürlichen Bevölkerungsbewegung mit Geburten und Sterbefällen als auch den Wanderungen in Form von Zu- und Wegzügen beeinflusst. Unberücksichtigt bleiben in diesem Zusammenhang die innerstädtischen Wanderungen. Da diese jedoch einen entscheidenden Einfluss auf die Entwicklung der einzelnen Stadtgebiete haben, sollen die nachstehenden Ausführungen die innerstädtischen Umzüge näher beleuchten.

Zunächst wollen wir einen Blick auf die Entwicklung seit 1996 werfen. Im Jahr 2021 wurden in Magdeburg mit 18 375 Umzügen fast 1 000 weniger als 2020 gezählt. Das entspricht dem rückläufigen Trend der letzten Jahre. Die größte Dynamik in diesem Bereich herrschte Ende der 90er Jahre mit dem Höhepunkt im Jahr 1998, als jeder siebte Magdeburger innerhalb der Stadt seine Adresse wechselte. Seitdem gehen die Umzugszahlen wie auch die Umzugsrate (je 1 000 Einwohner) tendenziell zurück und haben mit den aktuellen Werten einen Tiefststand erreicht. Die Magdeburger Wohnungsmarktlage kann, zumindest im Vergleich mit anderen Großstädten, sicher als entspannt bezeichnet werden.

Wenn man jedoch berücksichtigt, dass die Umzugsrate als Indikator für den Grad der Marktanspannung gilt, scheint sich die Lage zu verschärfen. Je angespannter der Markt, desto weniger Umzüge sind möglich. Es bleibt abzuwarten, ob und wie die Ansiedlung des Chip-Herstellers Intel diese Entwicklung beeinflusst.

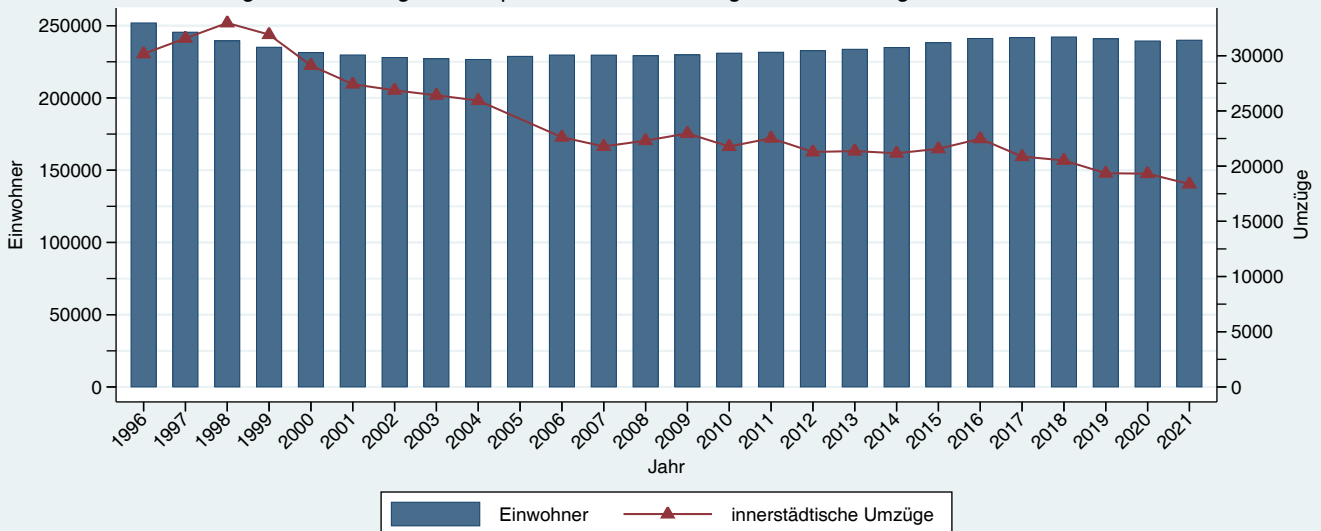
Bei differenzierter Betrachtung der Umzüge fällt auf, dass Ausländerinnen und Ausländer bedeutend mobiler sind als die deutsche Bevölkerung. Derzeit gehen 23,7 Prozent aller innerstädtischen Umzüge auf das Konto der ausländischen Bevölkerung, obwohl ihr Anteil an der Gesamtbevölkerung bei nur 11 Prozent liegt.

Entwicklung innerstädtischer Umzüge in Magdeburg

(Stand: 31.12. des Jahres, Quelle: Einwohnermelderegister)

Jahr	Hauptwohnsitz-Bevölkerung	Innerstädtische Umzüge	
		Anzahl	je 1000 Einwohner
1996	251 902	30 173	119,8
1997	245 509	31 576	128,6
1998	239 481	32 968	137,7
1999	235 072	31 911	135,7
2000	231 373	29 120	125,9
2001	229 714	27 425	119,4
2002	227 990	26 869	117,9
2003	227 129	26 416	116,3
2004	226 610	25 941	114,5
2006	229 691	22 622	98,5
2007	229 631	21 785	94,9
2008	229 233	22 307	97,3
2009	229 794	22 962	99,9
2010	230 979	21 775	94,3
2011	231 620	22 526	97,3
2012	232 660	21 285	91,5
2013	233 669	21 364	91,4
2014	234 858	21 169	90,1
2015	238 212	21 568	90,5
2016	241 134	22 483	93,2
2017	241 769	20 866	86,3
2018	242 170	20 522	84,7
2019	240 947	19 359	80,3
2020	239 408	19 318	80,7
2021	239 970	18 375	76,6

Gegenüberstellung der Hauptwohnsitzbevölkerung und der Umzüge von 1996 bis 2021



© Landeshauptstadt Magdeburg - Amt für Statistik, Wahlen und Digitalisierung
Quelle: Einwohnermelderegister

Hinweis: Für 2005 konnte die Zahl der Umzüge aufgrund einer Verfahrensumstellung nicht erfasst werden.

Trends in den Stadtteilen

Die Entscheidung zu einem Umzug wird aus verschiedenen Gründen getroffen, wobei wichtige Faktoren bei der Wohnungssuche Größe, Lage und Umfeld der Wohnung sowie die jeweiligen finanziellen Möglichkeiten sind. Bei innerstädtischen Umzügen kann man davon ausgehen, dass die Wohnungssuchenden die lokalen Gegebenheiten kennen und somit eine bewusste Entscheidung für oder gegen einen bestimmten Stadtteil treffen. In der folgenden Tabelle wird dargestellt, wie sich die 18 375 innerstädtischen Umzüge in der Stadt Magdeburg aufteilen. Um die absoluten Zahlen vergleichbarer zu machen, wurden sie in Bezug zu den jeweiligen Einwohnerzahlen gesetzt.

Allgemein lässt sich festhalten, dass das Ausmaß der Umzugsaktivität stark schwankt. Die größte innerstädtische Mobilität zeigt sich in den Stadtteilen Industriehafen, Alte Neustadt, Altstadt und Buckau sowie Neue Neustadt und Leipziger Straße. Bis auf Buckau haben diese Stadtteile einen überdurchschnittlichen Ausländeranteil, was mit den Aussagen zur höheren Mobilität ausländischer Bevölkerung korrespondiert. Zudem ist traditionell mehr Bewegung in den innerstädtischen Lagen zu beobachten, als in den städtischen Randbereichen, wo naturgemäß der Anteil an Wohneigentum höher ist. Die geringste Intensität finden wir folgerichtig in den Stadtteilen Prester, Hopfengarten, Berliner Chaussee, Diesdorf, Alt Olvenstedt und Ottersleben.

Interessant ist, dass mehr als ein Drittel der Umziehenden das gewohnte Umfeld nicht verlässt. Ein besonders hoher Anteil ist in Neu Olvenstedt, Stadtfeld Ost, Neustädter See sowie in der Neuen und der Alten Neustadt zu erkennen. Hier entschieden sich jeweils mehr als 40 Prozent der Umzugswilligen dazu, dem eigenen Stadtteil treu zu bleiben.

Bei den stadtteilübergreifenden Wanderungen konnten vor allem die Altstadt, Neustädter Feld und Sudenburg von der Bevölkerungsumverteilung profitieren. Stadtfeld Ost, Alte und Neue Neustadt sowie Neustädter See verloren hingegen jeweils 100 und mehr Personen an andere Magdeburger Stadtteile. Welche Gebiete am meisten profitiert haben und welche zu den „Verlierern“ gehören, verdeutlicht die Grafik auf der nächsten Seite.

Innerstädtische Umzüge nach Stadtteilen in Magdeburg 2021

(Stand: 31.12.2021, Quelle: Einwohnermelderegister)

Stadtteil	Innerstädtische Umzüge		davon		
	gesamt	je 100 Einwohner	innerhalb des Stadtteils	zwischen den STT	
				in den STT	aus dem STT
01 Altstadt	1 610	9,8	516	1 094	940
02 Werder	183	5,9	27	156	128
04 Alte Neustadt	1 320	11,2	541	779	913
06 Neue Neustadt	1 506	9,7	622	884	997
08 Neustädter See	802	7,3	346	456	556
10 Kannenstieg	380	6,3	126	254	281
12 Neustädter Feld	689	7,3	239	450	364
14 Sülzegrund	.	.	-	.	-
18 Nordwest	196	4,3	32	164	121
20 Alt Olvenstedt	150	3,8	17	133	108
22 Neu Olvenstedt	915	8,0	408	507	443
24 Stadtfeld Ost	2 077	8,2	917	1 160	1 330
26 Stadtfeld West	1 022	7,0	329	693	638
28 Diesdorf	145	3,7	20	125	70
30 Sudenburg	1 772	9,8	630	1 142	1 069
32 Ottersleben	389	3,8	141	248	241
34 Lemsdorf	165	7,6	35	130	99
36 Leipziger Straße	1 435	9,2	490	945	934
38 Reform	651	5,6	244	407	369
40 Hopfengarten	110	2,5	20	90	146
42 Beyendorfer Grund	-	-	-	-	-
44 Buckau	615	9,8	159	456	483
46 Fermersleben	313	8,8	101	212	310
48 Salbke	374	8,2	64	310	292
50 Westerhüsen	206	6,2	34	172	123
52 Brückfeld	255	7,5	49	206	182
54 Berliner Chaussee	72	3,1	11	61	67
56 Cracau	546	6,7	193	353	373
58 Prester	40	2,0	11	29	51
60 Zipkeleben	12	4,5	-	12	.
64 Herrenkrug	69	5,1	13	56	75
66 Rothensee	230	7,8	83	147	130
68 Industriehafen	22	12,9	-	22	35
70 Gewerbegebiet Nord	-	-	-	-	.
72 Barleber See	5	6,4	-	5	-
74 Pechau	23	4,4	.	21	18
76 Randau-Calenberge	24	4,3	7	17	14
78 Beyendorf-Sohlen	50	4,0	8	42	38
Magdeburg	18 375	7,7	6 435	11 940	11 940

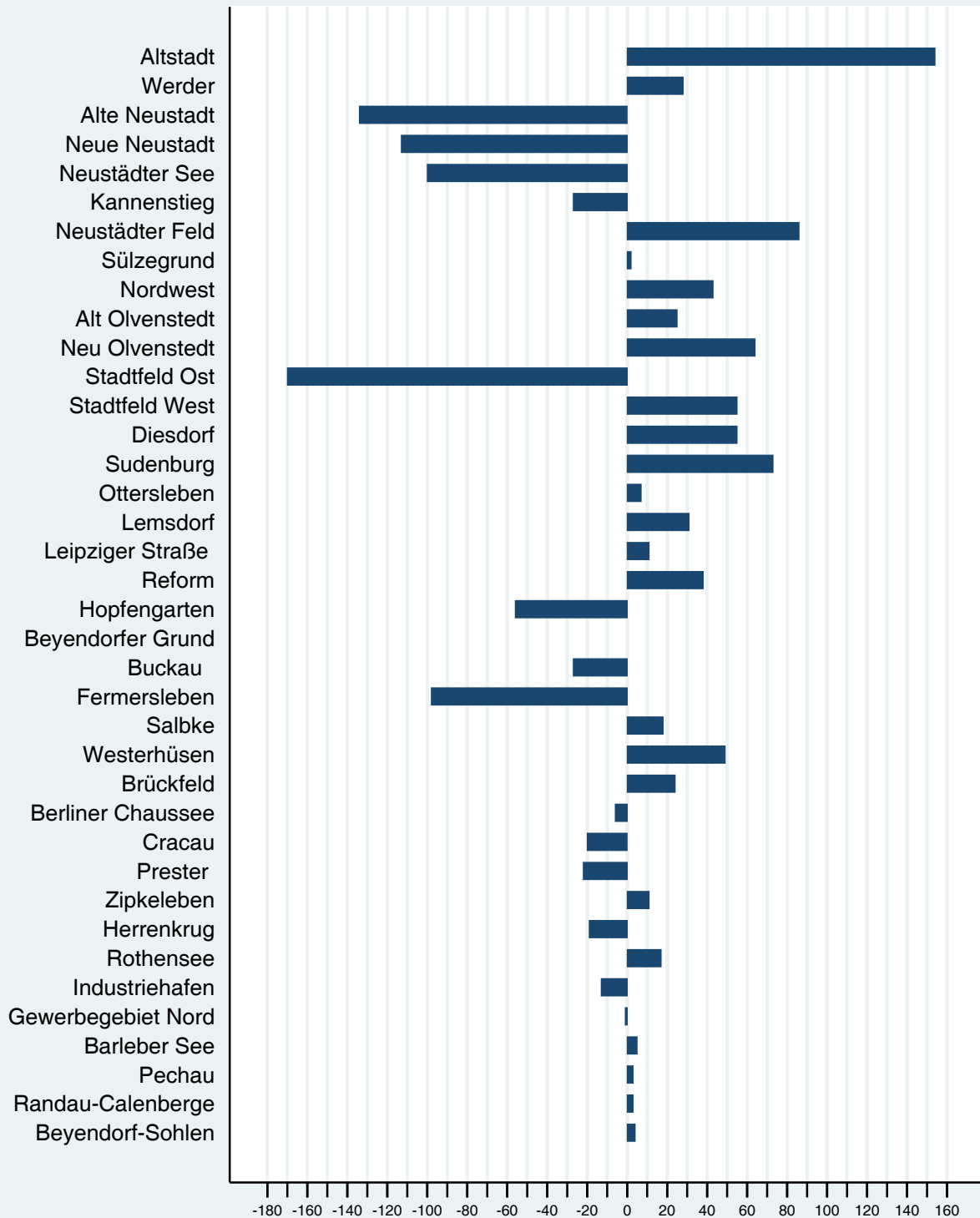
Die Stadtteile 16 - Großer Silberberg und 62 - Kreuzhorst sind unbewohnt.

Werte kleiner 4 werden aus Datenschutzgründen nicht veröffentlicht.

Ein ganz anderes Bild zeigt sich unter Einbeziehung der Zu- und Wegzüge über die Stadtgrenze hinweg (Grafik Wanderungssaldo gesamt nach Stadtteilen 2021). Bei einem Vergleich beider Diagramme fällt zuerst der spiegelbildliche Verlauf von Binnen- und Gesamtwanderungssaldo der Alten und Neuen Neustadt ins Auge. Diese beiden Stadtteile führen die Gewinner im Bereich der Außenwanderungsbilanz an, das heißt, es ziehen deutlich mehr Personen von außerhalb Magdeburgs in diese Gebiete, als sie von dort aus verlassen.

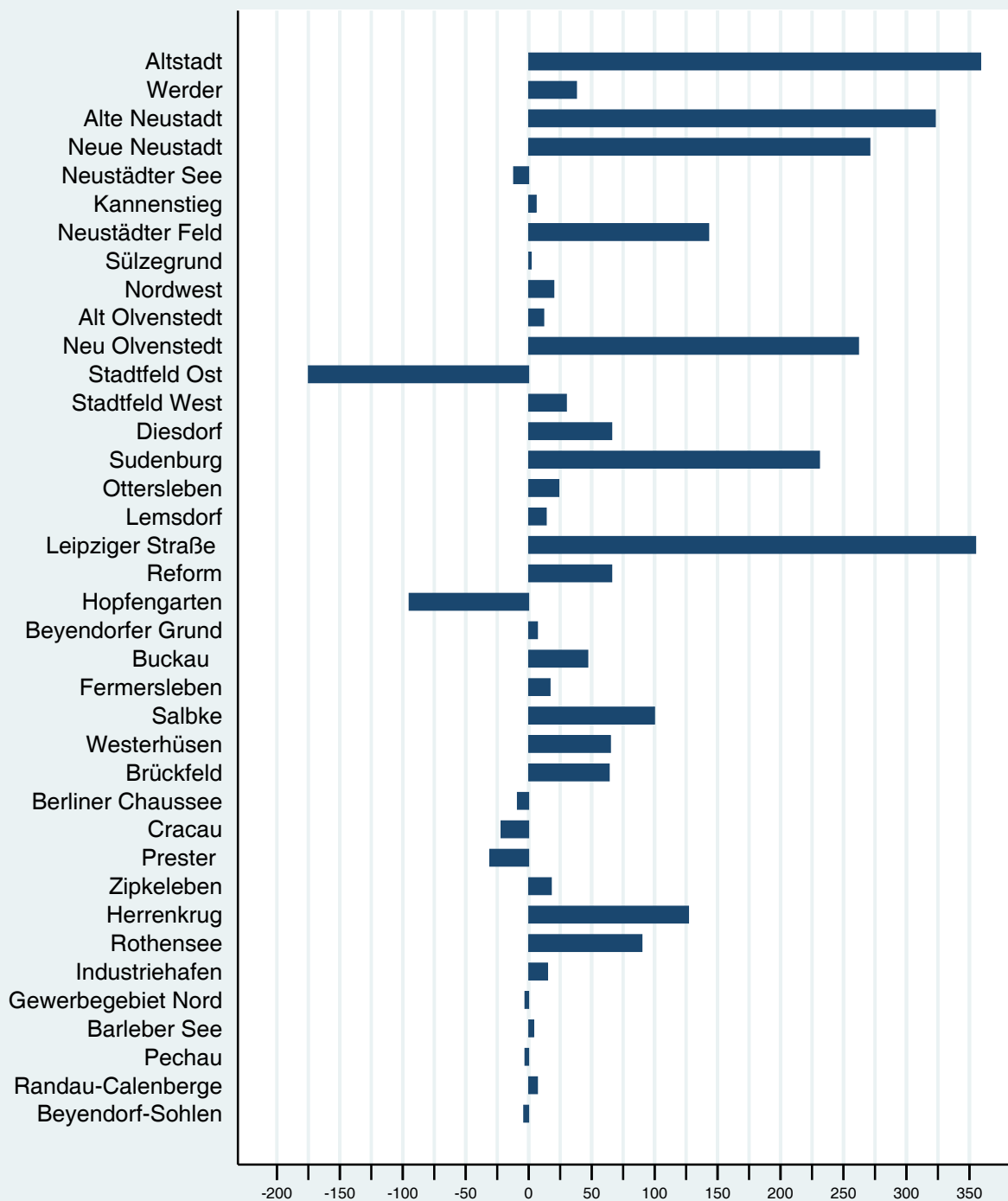
Auf diese Weise werden ihre Verluste innerhalb der Stadt mehr als ausgeglichen. Besser schneiden im Gesamtbild nur die Stadtteile Altstadt und Leipziger Straße ab. Ersterer profitiert sowohl von den Umzügen als auch den äußeren Wanderungen, Leipziger Straße hingegen gewinnt bei einem nahezu ausgeglichenen Umzugssaldo hauptsächlich Personen durch äußeren Zuzug.

Binnenwanderungssaldo nach Stadtteilen 2021



© Landeshauptstadt Magdeburg - Amt für Statistik, Wahlen und Digitalisierung
 Quelle: Einwohnermelderegister

Wanderungssaldo gesamt nach Stadtteilen 2021



© Landeshauptstadt Magdeburg - Amt für Statistik, Wahlen und Digitalisierung
Quelle: Einwohnermelderegister

Merkmal	Maß- einheit	September 2022	August 2022	Juli 2022	September 2021	August 2021	Juli 2021
Bevölkerung (Quelle: Einwohnermelderegister)							
Bevölkerungsstand 1)							
Bevölkerung am Ort der Hauptwohnung (HW)	Anzahl	242 611	242 473	242 612	238 821	238 754	238 661
dav. männlich	Anzahl	119 697	119 715	119 731	118 401	118 340	118 231
weiblich	Anzahl	122 914	122 758	122 881	120 420	120 414	120 430
dar. Ausländer	Anzahl	31 215	30 954	30 814	25 092	24 918	24 736
männlich	Anzahl	16 970	16 850	16 572	14 400	14 312	14 209
weiblich	Anzahl	14 245	14 104	14 062	10 692	10 606	10 527
Wohnberechtigte Bevölkerung (Haupt-/ Nebenwohnsitz)	Anzahl	246 020	245 876	246 020	242 330	242 261	242 185
dav. männlich	Anzahl	121 708	121 721	121 739	120 463	120 407	120 305
weiblich	Anzahl	124 312	124 155	124 290	121 867	121 854	121 880
dar. Ausländer	Anzahl	31 369	31 109	30 967	25 237	25 058	24 872
männlich	Anzahl	17 060	16 944	16 844	14 479	14 388	14 286
weiblich	Anzahl	14 309	14 165	14 123	10 758	10 670	10 586
Natürliche Bevölkerungsbewegung-Hauptwohnsitz							
Eheschließungen	Anzahl	116	123	99	94	101	96
dar. mit Ausländern	Anzahl	7	10	5	7	5	.
Lebendgeborene	Anzahl	196	205	136	190	191	186
dav. männlich	Anzahl	76	103	69	108	100	92
weiblich	Anzahl	120	102	67	82	91	94
dar. Ausländer	Anzahl	56	52	33	31	37	32
männlich	Anzahl	26	26	18	21	14	16
weiblich	Anzahl	30	26	15	10	23	16
Gestorbene	Anzahl	241	304	244	283	220	273
dav. männlich	Anzahl	132	144	130	146	138	146
weiblich	Anzahl	109	160	114	137	128	135
dar. Ausländer	Anzahl	4	14	.	5	8	9
Geborenen(+)-/Gestorbenenüberschuss(-)	Anzahl	- 45	- 99	- 108	- 93	- 29	- 87
Wanderungen-Hauptwohnsitz							
Zugezogene Personen	Anzahl	1 973	1 723	1 405	1 605	1 576	1 286
dav. außerhalb Sachsen-Anhalt	Anzahl	1 473	1 281	1 039	1 130	996	934
innerhalb Sachsen-Anhalt	Anzahl	500	442	366	475	580	352
dar. Ausländer	Anzahl	1 272	1 037	872	802	764	693
Wohnsitzstatusänderung Nebenwohnsitz in HW	Anzahl	12	15	16	20	15	18
Weggezogene Personen	Anzahl	1 820	1 771	1 402	1 368	1 331	1 331
dav. außerhalb Sachsen-Anhalt	Anzahl	812	886	656	761	742	594
innerhalb Sachsen-Anhalt	Anzahl	1 008	885	746	607	612	737
dar. Ausländer	Anzahl	1 064	923	725	603	564	572
Wohnsitzstatusänderung HW in Nebenwohnsitz	Anzahl	17	17	22	31	17	16
Wanderungssaldo (einschließlich WS-Änderung)	Anzahl	148	- 50	- 3	226	220	- 43
Umnzüge innerhalb der Stadt Magdeburg	Anzahl	1 671	1 720	1 423	1 637	1 685	1 676

1) Aufgrund technischer Umstellungen erfolgt keine Fortschreibung des Bevölkerungsbestands durch das Amt für Statistik mehr. Die Bestandszahlen geben den jeweils aktuellen Stand des Melderegisters wieder. Differenzen zwischen Monatssaldo und Bestand des Vormonats sind systembedingt, da mitunter nicht alle Bewegungen erfasst werden.

Merkmal	Maß- einheit	September 2022	August 2022	Juli 2022	September 2021	August 2021	Juli 2021
Arbeitsmarkt							
(Quelle: Bundesagentur für Arbeit, Statistik-Service Ost)							
Arbeitslose - Bestand am Ende des Berichtsmonats		10 528	11 109	10 818	9 641	10 022	10 105
dar. Frauen	Personen	4 745	5 115	4 938	4 149	4 421	4 372
Differenz zum Vormonat	Personen	- 581	291	473	- 381	- 83	- 163
dar. Frauen	Personen	- 370	177	343	- 272	49	- 43
Unter den Arbeitslosen sind:							
Jugendliche unter 20 Jahre	Personen	243	247	187	183	199	153
dar. Frauen	Personen	119	129	100	77	90	59
Jugendliche ab 20 bis unter 25 Jahre	Personen	775	854	780	757	760	676
dar. Frauen	Personen	334	374	321	317	337	266
Frauen ab 55 Jahre	Personen	1 009	1 073	1 064	966	1 005	1 024
Männer ab 55 Jahre	Personen	1 309	1 316	1 310	1 186	1 229	1 237
Schwerbehinderte	Personen	378	396	393	391	390	401
dar. Frauen	Personen	137	147	149	157	153	161
Ausländer	Personen	3 208	3 416	3 371	2 196	2 263	2 340
dar. Frauen	Personen	1 756	1 908	1 925	1 068	1 134	1 142
Arbeitslosenquote 1)	%	8,4	8,9	8,6	7,7	8,0	8,1
Arbeitslosenquote 2)	%	8,9	9,4	9,2	8,2	8,6	8,6
Arbeitslosenquote - Männer 3)	%	8,6	8,9	8,7	8,2	8,3	8,5
Arbeitslosenquote - Frauen 3)	%	8,2	8,8	8,5	7,2	7,6	7,6
Arbeitslosenquote - am Ende des Berichtsmonats 5)	Personen	3 634	3 580	3 665	3 555	3 526	3 402
Bedarfsgemeinschaften und Leistungsberechtigte nach SGB II							
Gemeldete Stellen - am Ende des Berichtsmonats 5)	Anzahl	13 983 R	14 117 R	14 116 R	13 483 R	13 625 R	13 779 R
Bedarfsgemeinschaften	Personen	17 869 R	18 059 R	18 029 R	17 090 R	17 273 R	17 493 R
Erwerbsfähige Leistungsberechtigte	Personen	6 159 R	6 206 R	6 174 R	5 567 R	5 594 R	5 633 R
nicht erwerbsfähige Leistungsberechtigte	Personen	3 167	3 195	3 181	3 802	3 953	3 984
Langzeitarbeitslose nach SGB II und SGB III	%	30,1	28,8	29,4	39,4	39,4	39,4
Anteil der Langzeitarbeitslosen an Arbeitslosen gesamt							
1) Arbeitslose in %, bezogen auf die Zahl aller zivilen Erwerbspersonen 124 777 (ab Mai 2020), 125 137 (ab Mai 2021)							
2) Arbeitslose in %, bezogen auf die Zahl der abhängigen zivilen Erwerbspersonen 117 352 (ab Mai 2020), 117 069 (ab Mai 2021)							
3) Seit Januar 2009 bezogen auf alle männlichen bzw. weiblichen zivilen Erwerbspersonen							
4) vorläufige Werte 5) ungefördernde gemeldete Arbeitsstellen							
Gewerbeentwicklung							
Gewerbeanmeldungen	Anzahl	129	107	127	125	137	140
dav. Neuanmeldungen	Anzahl	120	105	121	107	121	134
Übernahmen	Anzahl	9	2	6	18	16	6
Von den Gewerbeanmeldungen entfallen auf:							
Industrie	Anzahl	2	-	-	-	-	1
Handwerk	Anzahl	18	14	10	21	11	13
Handel	Anzahl	38	31	32	32	41	45
Sonstige	Anzahl	71	62	85	72	85	81
Gewerbeabmeldungen	Anzahl	117	118	127	103	113	116
dav. Industrie	Anzahl	2	-	2	1	1	1
Handwerk	Anzahl	19	22	18	14	11	11
Handel	Anzahl	32	37	43	41	31	34
Sonstige	Anzahl	64	59	64	47	67	70
unter den Gewerbeabmeldungen entfallen auf							
Abmeldungen auf dem Amtsweg	Anzahl	10	25	31	8	11	11
Gesellschafteraustritt	Anzahl	3	-	3	1	-	1
wegen Änderung der Rechtsform	Anzahl	3	3	1	5	1	3

Merkmal	Maß- einheit	September 2022	August 2022	Juli 2022	September 2021	August 2021	Juli 2021
Bau- und Wohnungswesen							
Anträge auf Baugenehmigungen, Nutzungsänderungen und Abbrüche einschließlich verfahrensfreier Bauvorhaben im Anzeigeverfahren 1) 2)							
Anträge gesamt	Anzahl	-	-	-	-	-	-
dav. Neubau Mehr- u. Einfamiliengebäude	Anzahl	-	-	-	-	-	-
Geschäfts- u. Bürohäuser	Anzahl	-	-	-	-	-	-
Gastst., Cafés, Bistros, Hotels, Pensionen, Spielotheken	Anzahl	-	-	-	-	-	-
Märkte, Lagerhallen u. ä.	Anzahl	-	-	-	-	-	-
Tankstellen	Anzahl	-	-	-	-	-	-
Gartenlauben, Bungalows, Garagen	Anzahl	-	-	-	-	-	-
Parkhäuser, Tiefgaragen	Anzahl	-	-	-	-	-	-
Parkplätze, Freianlagen, übrige	Anzahl	-	-	-	-	-	-
Modernisierung, Um- und Ausbau	Anzahl	-	-	-	-	-	-
Nutzungsänderungen, Gewerbebetriebe, Arztpraxen	Anzahl	-	-	-	-	-	-
Abbrüche jeglicher Art	Anzahl	-	-	-	-	-	-
Baugenehmigungen, Genehmigungen für Nutzungsänderungen und Abbrüche einschließlich verfahrensfreier Bauvorhaben im Anzeigeverfahren 1) 2)							
Genehmigungen gesamt	Anzahl	-	-	-	-	-	-
dav. Neubau Mehr- u. Einfamiliengebäude	Anzahl	-	-	-	-	-	-
Geschäfts- u. Bürohäuser	Anzahl	-	-	-	-	-	-
Gastst., Cafés, Bistros, Hotels, Pensionen, Spielotheken	Anzahl	-	-	-	-	-	-
Märkte, Lagerhallen u. ä.	Anzahl	-	-	-	-	-	-
Tankstellen	Anzahl	-	-	-	-	-	-
Gartenlauben, Bungalows, Garagen	Anzahl	-	-	-	-	-	-
Parkhäuser, Tiefgaragen	Anzahl	-	-	-	-	-	-
Parkplätze, Freianlagen, übrige	Anzahl	-	-	-	-	-	-
Modernisierung, Um- und Ausbau	Anzahl	-	-	-	-	-	-
Nutzungsänderungen, Gewerbebetriebe, Arztpraxen	Anzahl	-	-	-	-	-	-
Abbrüche jeglicher Art	Anzahl	-	-	-	-	-	-
1) Die genehmigten Bauanträge stehen nicht im unmittelbaren Zusammenhang mit den Bauanträgen des gleichen Monats							
2) ohne Werbung und Stellplätze							
3) Fehlmeldung aufgrund Softwareumstellung							
Wohngeld - nach dem Wohngeldgesetz		2 316	2 363	2 387	2 133	2 175	2 332
Wohngeldempfänger (zum Datum des Zahlungsempfanges)	Haushalte	583 472	585 760	666 116	415 818	391 004	452 287
Zahlbetrag (= Wohngeld für den Folgemonat)	EUR						
Zahlungen nach dem Heizkostenzuschussgesetz; Heizkostenzuschuss im September 2022; 3 270 Zahlfälle, Zahlbetrag: 1 130 840,00 EUR							
Sozialhilfe - Leistungen nach SGB XII und Asylbewerberleistungsgesetz							
Hilfe zum Lebensunterhalt nach SGB XII (ohne Schuldnerberatung)							
Leistungsempfänger	Fälle	625	627	598	475	482	476
entspricht Gesamtpersonenzahl	Personen	792	797	761	599	610	602
Grundsicherung nach SGB XII	Fälle	2520	2492	2482	2230	2221	2192
entspricht Gesamtpersonenzahl	Personen	2788	2748	2755	2466	2452	2422
Grundleistungen nach Asylbewerberleistungsgesetz	Fälle	945	1025	960	641	685	667
entspricht Gesamtpersonenzahl	Personen	1322	1410	1475	1042	1135	1072

Merkmal	Maßeinheit	September 2022	August 2022	Juli 2022	September 2021	August 2021	Juli 2021
Versorgungsleistungen der Städtischen Werke Magdeburg GmbH & Co.KG (Quelle: Städtische Werke Magdeburg GmbH & Co. KG)							
Stromversorgung Einspeisung in das Stadtnetz darunter Einspeisung sonstiger Marktteilnehmer 1) davon: konventionelle Energieträger 1) erneuerbare Energien: davon: Wasserkraft Windkraft Photovoltaik Deponiegas Sonstige erneuerbare Energieträger (Biomasseanlagen = Pflanzöl als Biomasse)	MWh	73 165	75 865	72 765	76 528	75 767	76 198
	MWh	29 156	35 863	41 468	32 074	45 322	44 330
	MWh	21 424	27 149	30 665	24 348	36 170	35 270
	MWh	7 732	8 714	10 803	7 726	9 152	9 060
	MWh	-	-	-	-	-	-
	MWh	1 555,890	828,810	1 835,386	1 383,600	2 090,540	1 269,720
	MWh	4 352,790	6 355,987	7 199,189	4 096,850	4 881,830	5 772,550
Erdgasversorgung Einspeisung in das Stadtnetz	MWh	1 823,740	1 528,951	1 768,335	2 245,730	2 179,840	2 017,810
Wärmeversorgung Fernwärmeabgabe der Heizwerke Rothersee und Virchowstraße, sowie des Müllheizkraftwerkes Rothersee	MWh	61 301	42 746	39 233	63 362	52 582	38 321
Trinkwasserversorgung Bezug von der Trinkwasserversorgung Magdeburg GmbH Trinkwasserbezug je Einwohner 2)	cbm l/Tag	952 282 131	1 219 562 162	1 049 443 139	979 672 134	1 012 202 134	1 035 724 137
1).incl. Müllheizkraftwerk 2). Basis wohlberechtigter Bevölkerung, Stand Dezember des Vorjahres (Quelle: Einwohnermelderegister)							
Müllentsorgung (Quelle: Städtischer Abfallwirtschaftsbetrieb Magdeburg)							
Hausmüll	Mg	3 749	3 754	3 509	4 024	3 906	4 090
Spermmüll	Mg	404	306	340	514	457	540
Bioabfall	Mg	1 030	1 035	945	1 267	1 092	1 211
Straßenkehricht	Mg	186	140	142	195	184	231
Wertstofffassung (Quelle: Städtischer Abfallwirtschaftsbetrieb Magdeburg)							
Pappe / Papier / Karton	t	1 018,49	1 010,99	938,67	1 168,70	1 066,57	1 116,62
darunter Verkaufsverpackungen	t	336,10	333,63	309,76	385,67	351,97	368,48
Allglas	t	261,02	353,88	260,00	332,68	264,51	292,35
Leichtverpackungen	t	682,00	652,00	641,33	716,81	684,79	716,61
Innerstädtischer Nahverkehr (Quelle: Magdeburger Verkehrsbetriebe GmbH & Co. KG)							
Fahrzeugbestand im Durchschnitt							
Straßenbahnen - Triebwagen	Anzahl	95	95	95	95	95	95
darunter stillgelegt	Anzahl	-	-	-	-	-	-
- Bewagen	Anzahl	13	13	13	13	13	13
darunter stillgelegt	Anzahl	-	-	-	-	-	-
darunter stillgelegt	Anzahl	70	69	69	61	61	61
darunter Fernreisebusse	Anzahl	-	-	-	-	-	-
Nutz-Wagen-Kilometer	km	496 721	439 157	431 568	463 292	425 869	486 997
Straßenbahnen - Triebwagen	km	69 073	56 219	60 747	78 988	54 399	81 744
- Bewagen	km	287 138	264 968	263 955	299 125	292 993	305 707
Omnibusse	Personen	3 591 709	7 821 367	6 821 385	4 287 369	3 496 025	3 571 032
Beförderte Personen	Personen	119 724	234 947	220 045	142 912	112 775	115 195
je Tag	Personen	4,21	9,58	9,02	5,10	4,52	4,08

Merkmal	Maß- einheit	September 2022	August 2022	Juli 2022	September 2021	August 2021	Juli 2021
Weißer Flotte (Fahrgastschiffahrt und Fähren)							
Fahrgastschiffe der Weißen Flotte: (MS Magdeburg, MS Wolfsburg und MS Sachsen-Anhalt)							
Fahrten:	Anzahl	104	104 (29)	108 (28)	132	129	137
Linien- und Pendelverkehr	Anzahl	2	7	5	10	12	6
Charterverkehr	Personen	4.441	4.910	4.811	7.061	8.330	7.027
beförderte Personen:	Personen	77	1.352	229	458	1.023	255
Linien- und Pendelverkehr	km	2.408	2.299	2.498	2.793	2.973	3.113
Charterverkehr	km	72	70	102	244	140	126
Fähre Buckau und Gierfähre Westerhüsen:	Personen	3.210	6.076	7.050	4.125	6.244	5.512
beförderte Personen:							
28) Schifffahrt auf der Elbe vom 26.-31.07.2022 wegen Niedrigwasser eingestellt. In dieser Zeit wurden Ersatzfahrten auf dem Mittellandkanal durchgeführt. Fahren ohne Einschränkung.							
29) Die "Stadt Wolfsburg" war in den Monaten August und September 2022 personalbedingt nicht im Einsatz.							
Umschlagleistungen im Hafengelände							
(Quelle: Magdeburger Hafen GmbH)							
Gesamtumschlag	t	318.920	314.852	274.998	254.981	246.937	215.033
davon: Umschlag aus Schiff	t	118.165	137.152	101.003	103.002	105.918	76.482
Umschlag in Schiff	t	138.010	118.678	117.240	135.716	124.733	122.261
Umschlag Schiff/Schiff	t	1.099	-	-	-	64	-
Landumschlag	t	61.646	59.022	56.755	16.263	16.222	16.290
Leistungen der Hafentbahn	t	128.393	109.407	119.418	104.191	103.978	103.710
Kraftfahrzeugbestand							
Bestand an zugelassenen Fahrzeugen	Anzahl	129.064	129.043	128.986	129.166	128.960	128.962
auf 100 Einwohner	Anzahl	53,2	53,2	53,2	54,1	54,0	54,0
dav. Personenkraftwagen	Anzahl	110.668	110.713	110.713	110.080	110.952	110.980
Last- und Spezialkraftwagen	Anzahl	11.181	11.133	11.098	11.031	10.970	10.959
Kraftomnibusse	Anzahl	83	82	82	95	79	69
Zugmaschinen und Traktoren	Anzahl	591	585	583	574	570	567
Motorräder	Anzahl	6.541	6.530	6.496	6.386	6.389	6.387
Fabrikneu zugelassene Fahrzeuge	Anzahl	569	485	503	584	503	607
Außerdem Anhänger	Anzahl	12.518	12.504	12.457	12.188	12.157	12.147
Erteilung von Führerscheinen							
Führerscheine / Aushändigungen	Anzahl	878	812	1.333	874	634	787
darunter Ersterteilungen bzw. Erweiterungen	Anzahl	283	236	279	208	229	289
darunter weibliche Personen	Anzahl	101	87	107	128	109	109
darunter begleitendes Fahren ab 17	Anzahl	74	34	71	43	54	53
Fahrgastbeförderungserlaubnis	Anzahl	10	7	5	7	10	12
Fahrlernerlaubnisse	Anzahl	1	-	1	1	4	-
Internationale Führerscheine	Anzahl	67	82	76	13	20	21
Einsätze im Rettungsdienst							
insgesamt	Anzahl	4.640	4.972	5.009	4.948	4.752	4.914
dav. Notarzteinsatzfahrzeuge	Anzahl	672	655	669	712	665	648
Rettungswagen	Anzahl	2.951	3.095	3.123	2.964	2.870	3.045
Krankentransportwagen	Anzahl	1.005	1.216	1.208	1.253	1.212	1.199
Rettungshubschrauber (durch Leitstelle alarmiert)	Anzahl	12	6	9	19	5	22

Merkmal	Maß- einheit	September 2022	August 2022	Juli 2022	September 2021	August 2021	Juli 2021
Straßenverkehrsunfälle							
(Quelle: Polizeirevier Magdeburg)							
Unfälle insgesamt	Anzahl	615	581	616	743 R	561 R	664 R
darunter mit Fahrerflucht	Anzahl	155	152	151	207 R	147 R	170 R
davon sonstige Sachschadensunfälle (sogen. Bagatelldfälle)	Anzahl	520	503	507	491 R	491 R	546 R
schwerwiegende UF gesamt 1)	Anzahl	95	78	90	108 R	70	118 R
darunter mit Personenschaden	Anzahl	71	71	80	100 R	62	103 R
unter Alkoholeinfluss	Anzahl	15	8	8	9 R	7	12 R
dabei verletzte Personen	Personen	87	79	90	115 R	71	128 R
dar. Kinder	Personen	9	4	8	10	3	9
getötete Personen (bis 30 Tage nach dem Unfall)	Personen	-	-	1	-	-	-
dar. Kinder	Personen	-	-	-	-	-	-
Beteiligte Verkehrsteilnehmer UF gesamt							
Personenkraftwagen	Anzahl	921	868	927	1 129 R	854 R	999 R
Leistungsfahrer	Anzahl	84	82	85	91 R	74 R	89 R
Motorräder	Anzahl	5	10	12	7	9	8
Mopeds	Anzahl	6	2	6	6	1	5
Radfahrer	Anzahl	55	49	58	73 R	42	79 R
dar. Kinder	Anzahl	2	1	4	3	1	4
Straßenbahnen	Anzahl	8	3	11	3	3	10
Fußgänger	Anzahl	13	11	12	22 R	13 R	21
dar. Kinder	Personen	4	3	2	5	2	4
1) mit Personenschaden oder schwerwiegende Unfälle mit Sachschaden (im engeren Sinne)							
Feuerwehr							
Alarmierungen der Berufsfeuerwehr	Anzahl	415	500	502	365	346 R	399
dav. Anzahl der Brände	Anzahl	48	72	76	46	50 R	39
dar. Großbrände	Anzahl	2	1	1	-	2	-
Anzahl technischer Hilfeleistungen	Anzahl	160	203	211	187	180	195
dav. Notstände ("Blaulichteinsätze")	Anzahl	-	-	-	65	54	40
Sonstige Ereignisse	Anzahl	86	90	82	122	126	155
Fehlalarme (blinde Alarme)	Anzahl	121	135	133	132	116	165
dar. böswillige Alarmierungen	Anzahl	2	4	2	-	1	1
Einsätze der Freiwilligen Feuerwehren insgesamt 1)	Anzahl	45	46	60	37	34	55
Krankenhäuser							
Universitätsklinikum Magdeburg A. ö. R.							
Aufgestellte Betten insgesamt	Anzahl	1 009	998	993	1 022	1 021	1 022
Belegungstage	Anzahl	21 478	21 756	21 242	23 431	23 351	24 212
Bettenauslastungsgrad	%	71,0	70,3	69,0	76,4	73,8	76,4
Fälle	Anzahl	3 388	3 465	3 191	3 540	3 286	3 629
Klinikum Magdeburg gGmbH	-	-	-	-	-	-	-
Aufgestellte Betten insgesamt	Anzahl	706	706	706	742	742	742
Belegungstage	Anzahl	15 176	15 329	15 076	15 346 R	15 030 R	14 961 R
Bettenauslastungsgrad	%	71,7	70,0	68,9	68,9	65,3	65,0
Fälle	Anzahl	2 481	2 364	2 301	2 375 R	2 223 R	2 280 R
Pfarrersche Stiftungen	-	-	-	-	-	-	-
Aufgestellte Betten insgesamt	Anzahl	268	268	268	268	268	268
Belegungstage	Anzahl	5 339	4 641	4 845	5 435	4 622	4 907
Bettenauslastungsgrad	%	66,4	55,9	58,3	67,6	55,6	59,1
Fälle	Anzahl	822	748	668	867	741	768

Merkmal	Maß- einheit	September 2022	August 2022	Juli 2022	September 2021	August 2021	Juli 2021
Konzerthalle, Gesellschaftshaus, Puppentheater							
Konzerthalle "Georg Philipp Telemann"							
Plätze	Anzahl	130	- 3)	75 3)	- R	- 3)	- 3)
Veranstaltungen	Anzahl	3	- 3)	1 3)	- R	- 3)	- 3)
Besuche	Personen	373	- 3)	75 3)	- R	- 3)	- 3)
Platzausnutzung 1)	%	95,6	-	100,0	- R	-	-
Gesellschaftshaus "Schinkel-Saal"							
Plätze	Anzahl	165	145	-	50	-	-
Veranstaltungen	Anzahl	3	1	-	4	-	-
Besuche	Personen	265	145	-	181	-	-
Platzausnutzung 1)	%	53,5	100,0	-	91,0	-	-
Gesellschaftshaus "Gartensaal"							
Plätze	Anzahl	142 6)	130 5)	- 7)	74 R	-	-
Vorstellungen	Anzahl	5 6)	1 5)	- 7)	8 R	-	-
Besuche	Personen	410 6)	66 5)	- 7)	537 R	-	-
Platzausnutzung 1)	%	57,8 6)	50,8 5)	- 7)	91,0 R	-	-
Puppentheater der Stadt Magdeburg 2)							
Vorstellungen	Anzahl	48	18	68	58	26 4)	65
Besuche	Personen	7 690	443	3 903	3 372	322 4)	1 745
1) Aufführungen mit unterschiedlicher Platzkapazität							
2) Einschließlich den einzelnen Spielstätten, der Jugendkunstschule, Online-Angeboten und den Gastspielen sowie weitere Außer-Haus-Veranstaltungen mit unterschiedlichen Platzkapazitäten							
3) Baumaßnahmen Konzerthalle							
4) Spielzeitpause im Puppentheater vom 26.07. bis 30.08.2020 u. 19.07.-30.08.2021							
Tourist-Information Magdeburg (TIM)							
Stadtführungen	Anzahl	365	274	279	327	263	248
Führungen insgesamt	Personen	7 897	6 452	6 163	6 181	5 529	4 128
Stadtarchiv							
Benutzer	Personen	620	616	676	608	620	781
benutzte Archivalien	Stück	699	688	659	435	626	605
Stadtbibliothek Magdeburg							
Besucher	Anzahl	30 104	29 523	28 608	28 040	27 354	22 064
Bestand	Anzahl	357 945	357 451	357 657	357 029	354 618	351 892
darunter Onleihe	Anzahl	53 898	53 583	53 322	47 130	46 746	46 746
Entlehnungen	Anzahl	83 295	77 036	74 211	93 854	70 808	82 120
darunter Onleihe	Anzahl	8 102	10 211	8 000	7 133	8 340	7 846
Besuche in Magdeburger Museen							
Kulturhistorisches Museum / Naturkundemuseum	Personen	.	.	1 496	2 400	2 720	2 733
Kloster Unser Lieben Frauen	Personen	.	.	2 420	2 270	2 105	1 731
Lukasklause	Personen
Technikmuseum	Personen	- 1)	- 1)	- 1)	-	59	-
Dommmuseum "Ottonianum"	Personen	.	.	1 076	1 224	1 153	830
1).geschlossen.							
Literaturhaus e. V.							
Besuche	Personen	1 154	630	111	791	171	192
Ausstellungen	Anzahl	4	4	4	5	4	4
Sonderveranstaltungen	Anzahl	35	12	11	13	12	15
Städtische Volkshochschule							
Lehrgänge	Anzahl	194	48	69	192	29	107
Unterrichtsstunden	Anzahl	1 896	783	888	1 816	1 357	3 020
Teilnehmer	Personen	2 074	509	682	1 733	248	820
Lehrer	Personen	109	36	41	68	40	111

Merkmal	Maßeinheit	September 2022	August 2022	Juli 2022	September 2021	August 2021	Juli 2021
Zoologischer Garten Magdeburg GmbH							
Zutritte (Besuchszahl gesamt)	Personen	17 411	37 171	37 430	23 120	52 498	41 450
Gruno-Gewächshäuser 1)							
Besuche	Personen	3 147	3 616	3 036	- 1)	- 1)	- 1)
1) wegen Baumaßnahmen geschlossen							
Kommunale Bäder							
Besuche in den 4 kommunalen Hallenbädern	Personen	37 427	11 109	15 643	30 833	20 293	23 752
Besuche in den 4, den Hallenbädern angeschloss. Saunen	Personen	1 744	200	522	-	-	-
Freibäder	Anzahl	3	3	3	3	3	3
Besuche	Personen	928	35 208	32 742	500	8 827	20 945
Strandbäder	Anzahl	2	2	2	2	2	2
Besuche insgesamt	Personen	689	18 053	20 963	800	10 573	19 683
davon Barleber See	Personen	451	14 586	18 377	393	7 105	11 555
Neustädter See	Personen	238	3 467	2 586	407	3 468	8 128
Quelle: deutscher Wetterdienst, https://opendata.dwd.de/							
Witterungsverhältnisse							
Lufttemperatur	C°	14,7	21,5	20,2	16,2	17,8	20,3
Monatsmittel	C°	28,0	37,7	38,2	28,7	29,8	31,0
absolutes Maximum	Datum	05	04	20	09	13	24
absolutes Minimum	C°	4,0	9,4	9,0	7,2	7,4	11,4
Niederschläge	Datum	30	07	28	05	25	24
Monatsmenge	mm	41,6	19,1	25,2	30,2	94,3	22,2
höchste Tagesmenge	mm	17,0	7,1	6,5	23,3	27,7	9,7
Tage mit mindestens 0,1 mm Niederschlag	Anzahl	15	9	10	8	14	9
mittlere relative Luftfeuchtigkeit	%	72,2	61,4	57,0	78,7	73,2	69,4
Sommerscheindauer (Monatssumme)	h	157,4	260,3	260,9	154,7	149,8	188,5
Frosttage (Tagesminimum unter 0°C)	Anzahl	0	0	0	0	0	0
Sommertage (Tagesmaximum mindestens 25°C)	Anzahl	4	24	18	5	5	17
Seit 01.04.2020 besteht eine neue Datengrundlage. Bei Vergleichswerten kann es dabei zu geringfügigen Abweichungen der Messwerte im Vergleich zu bisher veröffentlichten Quartalsberichtstabellen kommen.							
Schadstoffkonzentration in der Luft							
(Gemessen mit dem automatischen Luftüberwachungssystem des Landes Sa; vorgeprüfte Messdaten der Messstation Magdeburg / West - Stadtfeld - Hans-							
Schwefeldioxid - Monatsmittelwert	µg / cbm	-	-	-	-	-	-
Stickstoffmonoxid - Monatsmittelwert	µg / cbm	1,9	0,7	0,7	1,7	0,7	0,7
Stickstoffdioxid - Monatsmittelwert	µg / cbm	11,0	10,0	6,4	12,0	8,2	8,0
Kohlenmonoxid - Monatsmittelwert	mg / cbm	-	-	-	-	-	-
Ozon - Monatsmittelwert	µg / cbm	49,0	69,0	71,0	50,0	55,0	61,0
Feinstaub PM10 - Monatsmittelwert	µg / cbm	12,0	16,0	12,0	15,0	12,0	16,0
PM10 - Partikel mit einem Durchmesser kleiner als 10 µm							
1) Kenngröße kleiner als die Nachweisgrenze des Gerätes, deshalb lt. Definition gleich der halben Nachweisgrenze gesetzt.							
** Nach Abschluss der Vergleichsmessungen wurden die Messwerte zur Anpassung an das Referenzverfahren mit folgenden Korrekturfaktoren behandelt:							
Monat	Monat	Faktor	Monat	Monat	Faktor	Monat	Faktor
Januar	April	1,38	Juli	Oktober	1,45	November	1,32
Februar	Mai	1,45	August	November	1,45	Dezember	1,25
März	Juni	1,45	September				
Hinweis: Informationen zu Auswirkungen von Luftschadstoffen auf die Gesundheit und zu Bewertungsmaßstäben für Immissionsmessungen sind auf den Internetseiten des LUSA unter http://www.mu.sachsen-anhalt.de/lauluesa/ veröffentlicht.							

Merkmale	Maß- einheit	Juni 2022	Mai 2022	April 2022	Juni 2021	Mai 2021	April 2021
Bergbau und Gewinnung von Steinen und Erden; Verarbeitendes Gewerbe (Quelle: Statistisches Landesamt Sachsen-Anhalt)							
Erfafte Betriebe	Anzahl	28	28	28	32	32	32
Beschäftigte	Personen	4.406	4.444	4.490	5.142	5.157	5.211
Gesamtumsatz	1000 EUR	65.821	85.010	103.104	119.562	94.586	94.211
dar. Ausland	1000 EUR	23.962	33.711	51.170	70.766	45.134	45.021
Eurozone	1000 EUR	14.317	23.649	41.912	61.750	35.716	35.345
Nicht-Eurozone	1000 EUR	9.645	10.062	9.258	9.017	9.418	9.677
geleistete Arbeitsstunden	1000 h	586	589	556	720	618	683
Bruttoentgelte	1000 EUR	15.996	14.250	13.855	18.622	16.303	16.230
Berichtskreis: Betriebe des Bergbaus und der Gewinnung von Steinen und Erden sowie des Verarbeitenden Gewerbes von Unternehmen mit 50 und mehr Beschäftigten							
Baugewerbe (Quelle: Statistisches Landesamt Sachsen-Anhalt)							
Vorbereitende Baustellenarbeiten, Hoch- und Tiefbau							
erfaßte Betriebe	Anzahl	37	37	37	36	38	38
tätige Personen	Personen	2.179	2.186	2.196	2.191	2.182	2.183
geleistete Arbeitsstunden	1000 h	249	252	229	262	230	249
Bruttoentgeltsomme	1000 EUR	8.160	7.627	7.396	7.478	7.009	7.040
Gesamtumsatz	1000 EUR	35.683	32.364	29.389	33.794	29.000	27.960
Auftragsingang	1000 EUR	24.315	28.125	22.242	60.688	29.386	38.408
Bauinstallation und sonstiges Baugewerbe							
erfaßte Betriebe	Anzahl	53	53	47	49	49	39
tätige Personen	Personen	1.998	2.012	1.754	1.751	1.768	1.531
geleistete Arbeitsstunden	1000 h	655	629	552	567	561	497
Bruttoentgeltsomme	1000 EUR	18.700	17.073	15.649	16.679	14.804	13.981
Gesamtumsatz	1000 EUR	69.266	65.197	76.487	68.708	55.533	69.489
Berichtskreis: Die Angaben beziehen sich auf Betriebe von Unternehmen des Baugewerbes mit im allgemeinen 20 und mehr tätigen Personen, auf Betriebe anderer Wirtschaftsbereiche mit 20 und mehr tätigen Personen sowie auf alle Arbeitsgemeinschaften des Baugewerbes.							
Beherbergungsstätten - alle Angaben einschließlich Camping* (Betriebe mit 10 und mehr Schlafgelegenheiten, Quelle: Statistisches Landesamt Sachsen-Anhalt)							
Betriebe insgesamt	Anzahl	50	50	49	50	50	51
daunter geöffnete	Anzahl	49	50	48	48	43	43
Schlafgelegenheiten insgesamt 1) 2)	Anzahl	6.352	6.278	6.222	6.073	6.087	6.087
daunter angebotene 1)	Anzahl	3.624	6.271	5.389	5.754	4.693	4.506
durchschnittliche Auslastung der Schlafgelegenheiten 1)	%	36,1	32,4	32,4	23,6	17,7	15,2
Ankünfte insgesamt	Anzahl	39.697	36.528	26.990	19.891	10.470	7.876
daunter Auslandsgäste	Anzahl	3.750	2.964	2.290	1.226	975	684
Übernachtungen insgesamt	Anzahl	68.422	70.080	52.330	40.385	25.812	20.040
daunter Auslandsgäste	Anzahl	7.257	7.456	6.059	4.722	6.018	3.329
durchschnittliche Aufenthaltsdauer insgesamt	Tage	1,7	1,9	1,9	2,0	2,5	2,5
daunter Auslandsgäste	Tage	1,9	2,5	2,6	3,9	6,2	4,9
* vorläufige Ergebnisse							
1) Doppelbetten zählen als 2 Schlafgelegenheiten. Für Camping wird 1 Stellplatz in 4 Schlafgelegenheiten umgerechnet.							
2) maximales Angebot an Schlafgelegenheiten in den letzten 13 Monaten (einschl. lfd. Monat)							

Merkmale	Maß- einheit	Stand am 31.03.2022	Stand am 31.12.2021	Stand am 30.09.2021	Stand am 31.03.2021	Stand am 31.12.2020	Stand am 30.09.2020
Sozialversicherungspflichtig Beschäftigte am Arbeitsort							
<small>(Quelle: Statistisches Landesamt Sachsen-Anhalt)</small>							
Sozialversicherungspflichtig Beschäftigte 1)							
Veränderung zum vorherigen Quartal - absolut -	Personen	110 214	110 503	111 237	109 166	109 287	109 442
Veränderung zum vorherigen Quartal - relativ -	Personen	- 289	- 734	1 697	- 121	- 155	1 440
Veränderung zum Vorjahr - absolut -	%	-0,3	-0,7	1,5	-0,1	-0,1	1,3
Veränderung zum Vorjahr - relativ -	Personen	1 048	1 216	1 795	190	- 185	- 457
Männer	%	1,0	1,1	1,6	0,2	-0,2	-0,4
Frauen	Personen	51 740	51 819	52 400	51 283	51 203	51 482
Deutsche	Personen	58 474	58 684	58 837	57 883	58 084	57 960
Ausländer	Personen	103 441	103 895	104 682	103 108	103 259	103 360
Vollzeitbeschäftigte	Personen	6 771	6 606	6 553	6 056	5 994	6 050
Teilzeitbeschäftigte	Personen	73 335	73 615	74 392	73 314	73 258	73 513
Beschäftigte nach Wirtschaftsabschnitten	Personen	36 879	36 888	36 845	35 852	36 029	35 929
Land- und Forstwirtschaft, Fischerei	Personen	44	32	44	44	35	46
Produzierendes Gewerbe	Personen	15 819	15 929	16 606	16 716	16 714	17 118
darunter:							
Verarbeitendes Gewerbe	Personen	7 202	7 326	7 559	7 892	8 232	8 484
Baugewerbe	Personen	6 328	6 268	6 589	6 432	6 195	6 335
Dienstleistungsbereiche	Personen	94 351	94 542	94 587	92 406	92 538	92 278
darunter:							
Handel, Verkehr, Lagerei und Gastgewerbe	Personen	21 195	21 367	21 359	20 767	20 981	20 826
Information und Kommunikation	Personen	4 216	4 193	4 175	4 089	4 035	3 726
Finanz- u. Versicherungsdienstleistung	Personen	2 618	2 628	2 684	2 644	2 572	2 577
Grundstücks-, Wohnungswesen	Personen	1 824	1 823	1 816	1 767	1 806	1 786
Freiberufl., wissenschaftl., techn. Dienstleistg.;	Personen	20 620	20 583	20 797	20 162	20 079	20 581
sonst. wirtschaftl. Dienstleistg.	Personen	38 808	38 803	38 643	38 004	38 055	37 753
Off. Verwaltung, Verteidigung, Sozialvers.;							
Erzieh. u. Unterr.; Gesundh.- u. Sozialw.	Personen	5 070	5 145	5 113	4 973	5 010	5 029
Kunst, Unterhaltung und Erholung; sonst. Dienstleistg.;							
Priv. Haushalte; Exterr. Org.							
1) einschließlich Fälle ohne Angaben zur wirtschaftlichen Gliederung							

Merkmal	Maß- einheit	III. Quartal 2022	II. Quartal 2022	I. Quartal 2022	III. Quartal 2021	II. Quartal 2021	I. Quartal 2021
Kommunalfinanzen							
Einzahlungen gesamt	1000 €	323 988	215 580	204 206	190 757	228 618	206 857
darunter:							
Steuereinnahmen (netto)	1000 €	65 579	68 330	43 982	57 947	61 909	34 619
davon:							
Grundsteuer A und B	1000 €	8 580	8 288	7 715	8 721	8 180	7 523
Gewerbesteuer (brutto)	1000 €	33 827	31 453	33 717	28 235	29 590	26 424
Gewerbesteuerumlage	1000 €	2 446	2 565	2 301	2 301	2 511	2 642
Gewerbesteuer (netto)	1000 €	31 381	28 888	33 717	25 934	27 079	26 424
Gemeindeanteil an der Einkommensteuer	1000 €	19 017	24 416	1 168	16 218	20 449	26 424
Gemeindeanteil an der Umsatzsteuer	1000 €	5 700	5 957	269	6 213	5 690	6 73
Sonstige Steuern	1000 €	901	781	1 113	862	510	673
darunter:							
Hundsteuer	1000 €	421	228	390	487	245	295
Zweitwohnsitzsteuer	1000 €	27	114	265	74	54	230
Vergütungssteuer	1000 €	452	438	457	301	211	148
Auszahlungen gesamt	1000 €	278 255	211 044	216 984	249 532	216 428	201 320
darunter:							
Baumaßnahmen	1000 €	75 226	59 296	23 896	43 927	80 275	29 599
Soziale Leistungen	1000 €	62 181	58 000	53 942	53 318	52 182	48 813
darunter:							
Soziale Leistungen an natürliche Personen außerhalb von Einrichtungen	1000 €	19 277	15 106	15 888	14 863	14 660	13 078
Soziale Leistungen an natürliche Personen in Einrichtungen	1000 €	20 067	20 937	17 158	17 200	15 738	15 372
Leistungsbeitrag bei Leist. für Unterkunft und Heizung (§22 SGB II)	1000 €	15 379	13 274	13 276	13 530	14 410	13 550
Leistungsbeitrag bei einmaligen Leistungen an Arbeitssuchende	1000 €	341	219	183	228	231	200
Schulden							
Schuldenstand am Ende des Berichtszeitraums	1000 €	318 597	217 221	220 135	163 083	166 143	169 143
Schulden je Einwohner	Euro/Einwohner	1 313	895	914	683	696	707

Alle Tabellen ohne Quellenangaben beruhen auf den Unterlagen der Ämter der Stadtverwaltung. Bestandszahlen sind jeweils Angaben vom Ende des angegebenen Berichtsmonats. Angaben je Einwohner beziehen sich, sofern nicht anders angegeben, auf die Einwohnerzahl zum Ende des Vormonats.
- anstelle einer Zahl - keine Angabe oder nicht zureifend
- anstelle einer Zahl - keine Angabe oder nicht zureifend

0 Wert ist kleiner als die Hälfte der verwendeten Einheit;
R berichtigte, S geschätzte Zahl, P vorläufiger Wert

Redaktion: Landeshauptstadt Magdeburg, Amt für Statistik, Wahlen und Digitalisierung, Postanschrift: 39090 Magdeburg, Hausanschrift: Julius-Bremer-Straße 10, 39104 Magdeburg
Tel.: (0391) 540 2808; Fax (0391) 540 2807 http://www.magdeburg.de E-mail: statistik@magdeburg.de

