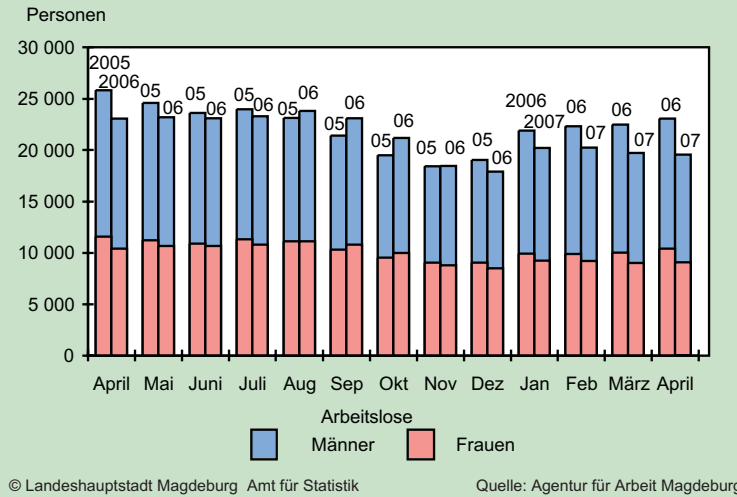


## Entwicklung der Arbeitslosigkeit in Magdeburg



## Neuer Berichtskreis für die Monatshebungen im Verarbeitenden Gewerbe 2007

(Quelle: Statistisches Landesamt Sachsen-Anhalt)

Am 1. Januar 2007 trat Artikel 10 des Ersten Gesetzes zum Abbau bürokratischer Hemmnisse insbesondere in der mittelständischen Wirtschaft vom 22. August 2006 (Bundesgesetzblatt Teil I Seite 1970) in Kraft, durch den das Gesetz über die Statistik im Produzierenden Gewerbe geändert wird.

In diesem Zusammenhang wird insbesondere die Abschnidegrenze beim Berichtskreis für die kurzfristigen Statistiken im Verarbeitenden Gewerbe heraufgesetzt.

Wurden in der Vergangenheit beim Monatsbericht im Verarbeitenden Gewerbe alle Betriebe von Unternehmen mit 20 und mehr tätigen Personen befragt, so sind künftig nur noch Betriebe mit 50 und mehr tätigen Personen einbezogen.

Entsprechendes gilt für die monatliche Produktionserhebung. Mit dieser Maßnahme wird eine deutliche Entlastung insbesondere der kleinen und mittleren Unternehmen von statistischen Auskunftspflichten erreicht.

Dabei werden die bisherigen Merkmale des Monatsberichts im Verarbeitenden Gewerbe und der monatlichen Produktionserhebung auch bei dem neuen Berichtskreis der Betriebe mit 50 und mehr tätigen Personen weiter unverändert erhoben.

Neu ist, dass der Berichtskreis für die monatliche Produktionserhebung auf den des Monatsberichts im Verarbeitenden Gewerbe abgestimmt wird.

Damit werden alle Industrieunternehmen bei diesen beiden Statistiken im Grundsatz gleich behandelt. Und die Ergebnisse für die wichtigsten Konjunkturindikatoren werden konsistenter. Die unterhalb dieser neuen Abschnidegrenze liegenden Betriebe werden ab dem Berichtsjahr 2007 nur noch in der Vierteljährlichen Produktionserhebung nach ihrer Produktion und im neu eingeführten Jahresbericht für Betriebe im Verarbeitenden Gewerbe nach den tätigen Personen, den Lohn-, Gehaltssummen sowie den Umsatz befragt.

Dieser Bericht stellt sicher, dass die für regionale Strukturuntersuchungen notwendigen Informationen im bisherigen Umfang und in bisheriger Qualität zumindest jährlich zur Verfügung stehen.

Für die Vorjahresvergleiche erfolgte die nachträgliche Anpassung an den neuen Berichtskreis, so dass die Vergleichbarkeit methodisch gewährleistet ist.

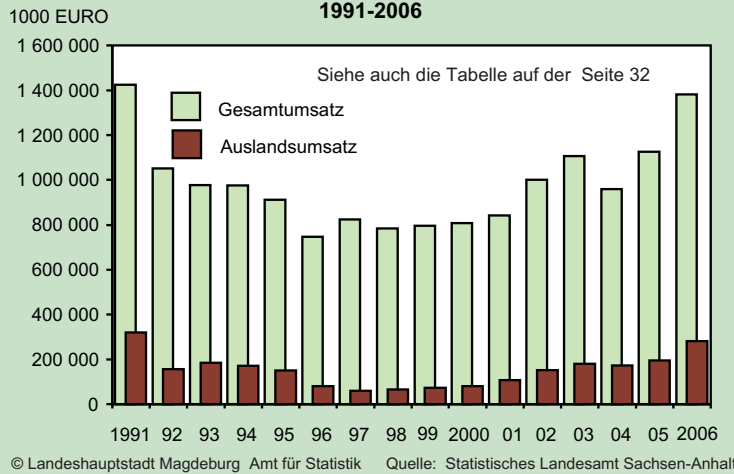
## Bevorzugte Heizenergiearten der Eigenheimbauer im Jahr 2006 in der Stadt Magdeburg

Von den 322 Bauherren, die im Jahr 2006 den Antrag auf den Bau eines Ein- bzw. Zweifamilienhauses gestellt hatten, entschieden sich 70,5% für eine Gasheizung. Gleichzeitig verstärkte sich der Trend zur Nutzung alternativer Heizformen mittels Wärmepumpe (Nutzung von Erdwärme). Sie machte bereits einen Anteil von 26,1% aus, im Vergleich zum Vorjahr lag sie noch bei 7,3%.

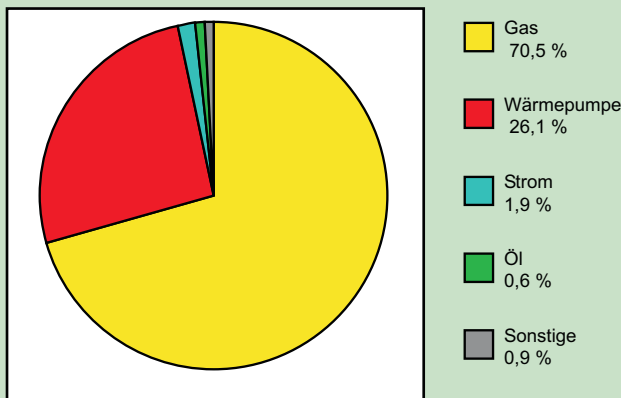
Strom liegt mit einem Anteil von 1,9% auf dem dritten Rang. Der Anteil an Strom als Heizenergie ist in den letzten Jahren kontinuierlich gesunken, auch Heizöl verliert immer mehr an Bedeutung (0,6%).

Alle anderen Heizenergiearten wie Solarenergie, Kohle oder Koks und Fernwärme spielen keine erwähnenswerte Rolle.

## Gesamtumsatz und Auslandsumsatz im Verarbeitenden Gewerbe in Magdeburg 1991-2006



## Bevorzugte Heizenergiearten der Eigenheimbauer 2006



Merkmale	Maßeinheit	April 2007	März 2007	April 2006
<b>Bevölkerung (p)</b> (eigene Fortschreibung auf der Basis des Einwohnermelderegisters)				
<b>Bevölkerungsstand</b>				
Bevölkerung am Ort der Hauptwohnung	Anzahl	229 558	229 444	228 918
dav. männlich	Anzahl	110 929	110 837	110 412
weiblich	Anzahl	118 629	118 607	118 506
dar. Ausländer	Anzahl	7 985	7 908	7 880
männlich	Anzahl	4 342	4 277	4 293
weiblich	Anzahl	3 643	3 631	3 587
Wohnberechtigte Bevölkerung ( Haupt-/ Nebenwohnsitz)	Anzahl	234 673	234 569	234 271
dav. männlich	Anzahl	113 745	113 652	113 335
weiblich	Anzahl	120 928	120 917	120 936
dar. Ausländer	Anzahl	8 118	8 039	7 987
männlich	Anzahl	4 420	4 357	4 361
weiblich	Anzahl	3 698	3 682	3 626
<b>Natürliche Bevölkerungsbewegung-Hauptwohnsitz</b>				
Eheschließungen	Anzahl	53	35	50
dar. mit Ausländern	Anzahl	3	6	6
Lebendgeborene/ Quelle:Standesamt, 2006	Anzahl	138	122	137
dav. männlich	Anzahl	70	63	.
weiblich	Anzahl	69	59	.
dar. Ausländer	Anzahl	6	6	6
männlich	Anzahl	.	.	.
weiblich	Anzahl	.	.	.
Gestorbene / Quelle: Standesamt, 2006	Anzahl	216	244	177
dav. männlich	Anzahl	97	120	.
weiblich	Anzahl	119	124	.
dar. Ausländer	Anzahl	-	2	.
dar. unter 1 Jahr	Anzahl	.	.	.
dar. Totgeburten	Anzahl	.	.	.
Geborenen(+)/Gestorbenenüberschuß(-)	Anzahl	-78	-122	-40
<b>Wanderungen-Hauptwohnsitz</b>				
Zugezogene Personen	Anzahl	819	716	749
dav. außerhalb Sachsen-Anhalt	Anzahl	.	.	.
innerhalb Sachsen-Anhalt	Anzahl	.	.	.
dar. Ausländer	Anzahl	.	.	.
Wohnsitzstatusänderung Nebenwohnsitz in HW	Anzahl	47	61	.
Weggezogene Personen	Anzahl	617	714	563
dav. außerhalb Sachsen-Anhalt	Anzahl	.	.	.
innerhalb Sachsen-Anhalt	Anzahl	.	.	.
dar. Ausländer	Anzahl	.	.	.
Wohnsitzstatusänderung HW in Nebenwohnsitz	Anzahl	46	37	.
Wanderungssaldo (einschließlich WS-Änderung)	Anzahl	203	2	186
Registerbereinigung	Anzahl	- 11	11	-
Bevölkerungssaldo insgesamt	Anzahl	114	- 85	186
<b>Sozialhilfe - Leistungen nach SGB XII und Asylbewerberleistungsgesetz</b> (stichtagsbezogen ohne Tagessatzzahlungen an Personen ohne festen Wohnsitz)				
<b>Hilfe zum Lebensunterhalt nach SGBXII</b>				
Leistungsempfänger	Fälle	423	445	292
entspricht Gesamtpersonenzahl	Personen	540	571	610
<b>Grundsicherung nach SGBXII</b>				
Leistungsempfänger	Fälle	1 418	1 372	1 224
entspricht Gesamtpersonenzahl	Personen	1 566	1 518	1 307
<b>Grundleistungen nach Asylbewerberleistungsgesetz</b>				
Leistungsempfänger	Fälle	516	435	430
entspricht Gesamtpersonenzahl	Personen	765	707	758
<b>Arbeitsmarkt</b> (Quelle: Agentur für Arbeit Magdeburg)				
<b>Arbeitslose - Bestand am Ende des Berichtsmonats</b>				
dar. Frauen	Personen	19 555	19 730	23 044
Differenz zum Vormonat	Personen	9 053	8 995	10 403
dar. Frauen	Personen	- 175	- 533	555
Unter den Arbeitslosen sind:	Personen	58	- 189	370
Jugendliche unter 20 Jahre	Personen	330	342	547
dar. Frauen	Personen	131	145	237
Jugendliche ab 20 bis unter 25 Jahre	Personen	1 878	1 919	2 611
dar. Frauen	Personen	782	777	1 034
Frauen ab 55 Jahre	Personen	1 310	1 309	1 429
Männer ab 55 Jahre	Personen	1 230	1 228	1 302
Schwerbehinderte	Personen	798	791	720
dar. Frauen	Personen	329	335	307
Ausländer	Personen	1 093	1 143	1 261
dar. Frauen	Personen	468	473	559
Arbeitslosenquote 1)	%	16,7	16,8	19,8
Arbeitslosenquote 2)	%	18,2	18,4	21,3
Arbeitslosenquote -Männer 3)	%	19,6	20,0	23,4
Arbeitslosenquote - Frauen 3)	%	16,8	16,7	19,2
Offene Stellen - am Ende des Berichtsmonats	Personen	6 660	6 969	3 599
<b>Bedarfsgemeinschaften und Leistungsempfänger nach SGB II</b>				
Bedarfsgemeinschaften	Anzahl	21 734 4)	21 586 4)	23 285 R
Empfänger ALG II	Personen	29 943 4)	29 771 4)	30 293 R
Empfänger Sozialgeld	Personen	8 192 4)	8 156 4)	8 078 R
Langzeitarbeitslose	Personen	8 736	8 359	9 643
Anteil der Langzeitarbeitslosen an Arbeitslosen gesamt	%	44,7	42,4	41,8
1) Arbeitslose in %, bezogen auf die Zahl aller zivilen Erwerbspersonen am 30.06.2004 = 116 391 Personen (ab Juni 2005), bzw. am 30.06.2005 = 117 179 Personen (ab Mai 2006) 4) vorläufige Werte				
2) Arbeitslose in %, bezogen auf die Zahl der abhängigen zivilen Erwerbspersonen am 30.06.2004 = 107 990 Personen (ab Juni 2005), bzw. am 30.06.2005 = 107 435 Personen (ab Mai 2006) 3) bezogen auf alle abhängige männliche bzw. weibliche zivile Erwerbspersonen				

Merkmal	Maßeinheit	April 2007	März 2007	April 2006
<b>Arbeitslose nach Berufsgruppen</b>				
(Quelle: Agentur für Arbeit Magdeburg)				
Land- und Forstwirtschaftsberufe	Personen	790	849	1)
Chemie, Papier, Druckberufe	Personen	86	92	.
Metall-, Elektroberufe	Personen	1 014	1 029	.
Textil-, Bekleidungs-, Leder	Personen	88	87	.
Ernährungsberufe	Personen	969	991	.
Bauberufe	Personen	1 535	1 655	.
Ingenieure, Chemiker, Physiker, Mathematiker	Personen	241	241	.
Techniker und Technische Sonderkräfte	Personen	225	228	.
Warenkaufleute	Personen	2 268	2 273	.
Verkehrsberufe	Personen	759	770	.
Lagerverwalter, Lager-, Transportarbeiter	Personen	1 124	1 144	.
Organisations-, Verwaltungs- und Büroberufe	Personen	2 465	2 476	.
Gesundheitsdienstberufe	Personen	300	285	.
Sozial- und Erziehungsberufe, geistige und naturwiss. Berufe	Personen	1 006	966	.
Reinigungsberufe	Personen	1 293	1 310	.
Übrige Berufsgruppen	Personen	5 392	5 334	.
Zusammen	Personen	19 555	19 730	.
darunter:				
Angestelltenberufe	Personen	.	.	.
1) Durch eine Verfahrensumstellung liegen die Daten für diesen Monat nicht vor.				
<b>Gewerbeentwicklung</b>				
Gewerbeanmeldungen	Anzahl	181	221	225
dav. Neuanmeldungen	Anzahl	173	210	215
Übernahmen	Anzahl	12	11	10
Von den Gewerbeanmeldungen entfallen auf:				
Industrie	Anzahl	3	2	1
Handwerk	Anzahl	16	14	30 R
Handel	Anzahl	63	67	60
Reisegewerbe	Anzahl	2	7	4
Sonstige	Anzahl	97	131	130 R
Gewerbeabmeldungen	Anzahl	112	160	149
dav. Industrie	Anzahl	-	4	2
Handwerk	Anzahl	9	17	16
Handel	Anzahl	44	59 R	53
Reisegewerbe	Anzahl	-	3	3
Sonstige	Anzahl	59	77 R	75
unter den Gewerbeabmeldungen entfallen auf				
Abmeldungen auf dem Amtsweg	Anzahl	12	5	2
Gesellschafteraustritt	Anzahl	7	6 R	5
wegen Änderung der Rechtsform	Anzahl	6	5	8
<b>Bau- und Wohnungswesen</b>				
Anträge auf Baugenehmigungen, Nutzungsveränderungen und Abbrüche einschließlich verfahrensfreie Bauvorhaben im Anzeigeverfahren 1) 2)				
Anträge gesamt	Anzahl	86	69	57
dav. Neubau Mehr-u.Einfamiliengebäude	Anzahl	20	18	18
Geschäfts-u.Bürohäuser	Anzahl	1	-	1
Gastst., Cafes, Bistros, Hotels, Pensionen, Spielotheken	Anzahl	1	-	-
Märkte, Lagerhallen u.ä.	Anzahl	-	-	-
Tankstellen	Anzahl	1	-	-
Gartenlauben, Bungalows, Garagen	Anzahl	14	2	1
Parkhäuser, Tiefgaragen	Anzahl	-	-	-
Parkplätze, Freianlagen, übrige	Anzahl	8	2	4
Modernisierung, Um- und Ausbau	Anzahl	25	23	20
Nutzungsänderungen, Gewerbebetriebe, Arztpraxen	Anzahl	14	20	11
Abbrüche jeglicher Art	Anzahl	2	4	2
Baugenehmigungen, Genehmigungen für Nutzungsveränderungen und Abbrüche einschließlich verfahrensfreie Bauvorhaben im Anzeigeverfahren 1) 2)				
Genehmigungen gesamt	Anzahl	71	58	89
dav. Neubau Mehr-u.Einfamiliengebäude	Anzahl	23	19	18
Geschäfts-u.Bürohäuser	Anzahl	2	-	-
Gastst., Cafes, Bistros, Hotels, Pensionen, Spielotheken	Anzahl	-	1	-
Märkte, Lagerhallen u.ä.	Anzahl	-	-	-
Tankstellen	Anzahl	-	-	-
Gartenlauben, Bungalows, Garagen	Anzahl	7	10	16
Parkhäuser, Tiefgaragen	Anzahl	1	-	-
Parkplätze, Freianlagen, übrige	Anzahl	3	2	1
Modernisierung, Um- und Ausbau	Anzahl	22	18	22
Nutzungsänderungen, Gewerbebetriebe, Arztpraxen	Anzahl	12	7	16
Abbrüche jeglicher Art	Anzahl	1	1	16
1) Die genehmigten Bauanträge stehen nicht im unmittelbaren Zusammenhang mit den Bauanträgen des gleichen Monats				
2) ohne Werbung und Stellplätze				
<b>Wohngeld nach dem Wohngeldgesetz</b>				
Wohngeldempfänger	Haushalte	2 350	2 463	2 901
Zahlbetrag (= Wohngeld für den Folgemonat)	EUR	216 973	236 582	192 627
Für Heimbewohner werden Wohngeldleistungen nach dem 9.ÄndWoGG rückwirkend neu berechnet. Für den Zahlmonat 04/2007 sind daraus resultierend Nachzahlungen in Höhe von 38 218,14 EUR angeordnet worden.				

Merkmal	Maßeinheit	April 2007	März 2007	April 2006
<b>Versorgungsleistungen der Städtischen Werke</b> (Quelle: Städtische Werke Magdeburg GmbH)				
Stromversorgung				
Einspeisung in das Stadtnetz	MWh	82 709	93 137	82 784 R
darunter Einspeisung sonstiger Marktteilnehmer 1)	MWh	43 134	44 405	20 928
davon: konventionelle Energieträger 1)	MWh	36 645	35 039	16 750
erneuerbare Energien:	MWh	6 489	9 366	4 178
davon Windkraft	MWh	1 570	2 728	1 388
Photovoltaik	MWh	23	16	13
Deponiegas	MWh	174	202	296
Sonstige erneuerbare Energieträger (Biomasseanlagen = Pflanzenöl als Biomasse)	MWh	4 722	6 420	2 481
Erdgasversorgung				
Bezug von der Verbundnetz Gas AG	MWh	97 509	170 390	134 125
Wärmeversorgung				
Fernwärmeabgabe der Heizwerke Rothensee und Virchowstraße, sowie des Müllheizkraftwerkes Rothensee	MWh	23 575	37 282	31 025
Trinkwasserversorgung				
Bezug von der Trinkwasserversorgung Magdeburg GmbH	cbm	944 645	981 622	965 377
Trinkwasserbezug je Einwohner 2)	l/Tag	134	135	137
1) incl. Müllheizkraftwerk 2) Basis wohnberechtigte Bevölkerung, Stand Dezember des Vorjahres (eigene Fortschreibung)				
<b>Müllentsorgung</b> (Quelle: Städtischer Abfallwirtschaftsbetrieb Mgdb.)				
Hausmüll	cbm	31 974	32 375	31 318
Spermmüll	cbm	2 223	2 623	3 501
Bioabfall	cbm	3 297	2 521	2 869
Straßenkehricht	cbm	72	108	155
<b>Wertstofffassung</b> (Quelle: Städtischer Abfallwirtschaftsbetrieb Mgdb.)				
Papier	t	1 251,41	1 325,34	1 251,92
darunter Verkaufsverpackungen	t	191,59	202,91	191,67
Glas	t	340,08	403,08	413,70
Leichtverpackungen	t	656,66	678,74	561,56
<b>Flugverkehr am Flughafen Magdeburg</b> (Quelle: Flughafen Magdeburg GmbH)				
Kommerzieller Verkehr	Starts	198	234	471
davon: gewerblicher Verkehr	Starts	137	187	458
Werkverkehr	Starts	61	47	13
Nichtkommerzieller Verkehr	Starts	550	435	353
darunter: Staatsluftfahrzeuge	Starts	75	86	88
Segelflüge	Starts	508	24	359
Ultraleichtflüge	Starts	844	289	527
Starts, gesamt	Starts	2 100	982	1 710
darunter: Internationale Flüge	Starts	37	12	5
Passagiere	Personen	4 309	2 400	3 135
Fallschirmsprünge	Anzahl	72	-	150
<b>Innerstädtischer Nahverkehr</b> (Quelle: Magdeburger Verkehrsbetriebe GmbH)				
Fahrzeugbestand im Durchschnitt				
Straßenbahnen - Triebwagen	Anzahl	147	147	147
darunter stillgelegt		-	-	-
- Beiwagen	Anzahl	29	29	29
darunter stillgelegt		-	-	-
Omnibusse (darunter 1 Fernreisebus)	Anzahl	58	58	59
Nutz-Wagen-Kilometer				
Straßenbahnen - Triebwagen	km	518 776	575 560	507 157
- Beiwagen	km	67 907	80 505	64 783
Omnibusse	km	248 411	270 889	250 319
Beförderte Personen				
je Tag	Personen	4 605 810	4 995 014	4 598 145
je Nutz-Wagen-Kilometer	Personen	153 527	161 129	153 272
	Personen	5,52	5,39	5,59
<b>Weißer Flotte (Fahrgastschiffahrt und Fähren)</b> (Quelle: Magdeburger Weiße Flotte GmbH)				
Fahrgastschiffe der Weißen Flotte:				
(MS Magdeburg, MS Wolfsburg und MS Sachsen-Anhalt)				
Fahrten:				
Linien- und Pendelverkehr	Anzahl	67	-	44
Charterverkehr	Anzahl	6	-	10
beförderte Personen:				
Linien- und Pendelverkehr	Personen	2 726	-	1 500
Charterverkehr	Personen	426	-	694
gefährdete Strecke:				
Linien- und Pendelverkehr	km	1 765	-	1 351
Charterverkehr	km	200	-	343
Fähre Buckau und Gierfähre Westerhüsen:				
beförderte Personen:	Personen	14 271	-	357
<b>Umschlagleistungen im Hafengelände</b> (Quelle: Magdeburger Hafen GmbH)				
Gesamtumschlag				
t		224 144	238 860	214 043
davon: Umschlag aus Schiff	t	93 379	80 383	89 821
Umschlag in Schiff	t	108 886	137 385	103 726
Umschlag Schiff / Schiff	t	7 608	2 138	4 940
Landumschlag	t	14 271	18 954	15 556
Leistungen der Hafenhafenbahn	t	58 419	57 683	-

Merkmale	Maßeinheit	April 2007	März 2007	April 2006
<b>Kraftfahrzeugbestand</b>				
Bestand an zugelassenen Fahrzeugen auf 100 Einwohner 1)	Anzahl	108 345 3)	108 201 3)	118 008 2)
dav. Personenkraftwagen	Anzahl	47,2	47,2	51,7
Last- und Spezialkraftwagen	Anzahl	92 254	92 226	101 838
Kraftomnibusse	Anzahl	11 654	11 625	11 500
Zugmaschinen und Traktoren	Anzahl	75	73	84
Motorräder	Anzahl	467	467	536
Fabrikneu zugelassene Fahrzeuge	Anzahl	3 895	3 810	4 050
Außerdem Anhänger	Anzahl	598	860	704
	Anzahl	4 216	4 217	4 702
1) Berechnung auf Basis Bevölkerung Hauptwohnsitz      2) Korrektur Datenbestand 03/06 (überfällige Stilllegungen)				
3) 01.03.2007 Einführung der Fahrzeugzulassungsverordnung (FZV); anstelle von Stilllegung/Löschung tritt die Außerbetriebsetzung. Stillgelegte Fahrzeuge werden nicht mehr in der Statistik erfasst.				
<b>Erteilung von Führerscheinen</b>				
Führerscheine / Antragstellungen	Anzahl	1 018	1 090	1 042
Führerscheine / Aushändigungen	Anzahl	513	550	480
darunter Ersterteilungen bzw. Erweiterungen	Anzahl	243	316	247
darunter weibliche Personen	Anzahl	104	98	107
Begleitendes Fahren ab 17 *	Anzahl	40	39	.
Fahrgastbeförderungserlaubnisse	Anzahl	6	4	13
Fahrlehrerlaubnisse	Anzahl	-	-	-
Internationale Führerscheine	Anzahl	45	39	36
* Erlass des Ministeriums für Landesentwicklung und Verkehr Sachsen-Anhalt				
<b>Straßenverkehrsunfälle</b>				
(Quelle: Polizeidirektion Magdeburg)				
Unfälle insgesamt	Anzahl	717	797 R	726 R
darunter mit Fahrerflucht	Anzahl	148	169 R	170 R
davon sonstige Sachschadensunfälle (sogen. Bagatellunfälle)	Anzahl	601	691 R	614 R
schwerwiegende UF gesamt 1)	Anzahl	116	106 R	112 R
darunter mit Personenschaden	Anzahl	91	78 R	91
unter Alkoholeinfluß	Anzahl	14	9 R	8 R
dabei verletzte Personen	Personen	104	87 R	111 R
dar. Kinder	Personen	9	7	11
getötete Personen (bis 30 Tage nach dem Unfall)	Personen	-	-	-
dar. Kinder	Personen	-	-	-
Beteiligte Verkehrsteilnehmer UF gesamt				
Personenkraftwagen	Anzahl	1 172	1 285 R	.
Lastkraftwagen	Anzahl	112	127 R	.
Motorräder	Anzahl	20	16	.
Mopeds	Anzahl	5	4	.
Radfahrer	Anzahl	57	43 R	.
dar. Kinder	Anzahl	4	4	.
Straßenbahnen	Anzahl	10	14	.
Fußgänger	Personen	17	11	.
dar. Kinder	Personen	3	3	.
1) mit Personenschaden oder schwerwiegende Unfälle mit Sachschaden (im engeren Sinne)				
<b>Feuerwehr</b>				
Alarmierungen der Berufsfeuerwehr	Anzahl	478	400	588
dav. Brandeinsätze	Anzahl	129	87	64
dar. Großfeuer	Anzahl	3	1	-
technische Hilfeleistungen	Anzahl	242	227	432
dav. Notstände ("Blaulichteinsätze")	Anzahl	64	84	76
sonstige	Anzahl	178	143	356
blinde Alarmer	Anzahl	107	86	92
dar. böswillige Alarmierungen	Anzahl	5	4	5
Einsätze der Freiwilligen Feuerwehren insgesamt	Anzahl	82	45	41
<b>Einsätze im Rettungsdienst</b>				
insgesamt	Anzahl	3 988	4 316	4 106
dav. Notarzteinsetzfahrzeuge	Anzahl	866	924	861
Rettungswagen	Anzahl	1 971	2 052	1 955
Krankentransportwagen	Anzahl	1 119	1 297	1 236
Rettungshubschrauber (durch Leitstelle alarmiert)	Anzahl	32	43	54

<b>Merkmal</b>	<b>Maßeinheit</b>	<b>April 2007</b>	<b>März 2007</b>	<b>April 2006</b>
<b>Krankenhäuser</b>				
Universitätsklinikum Magdeburg A.ö.R.				
Aufgestellte Betten insgesamt	Anzahl	1 126	1 126	1 126
Belegungstage	Anzahl	28 520	31 338	28 571
Bettenauslastungsgrad	%	84,4	89,8	84,6
Fälle	Anzahl	3 805	4 177	3 639
Städtisches Klinikum Magdeburg				
Aufgestellte Betten insgesamt	Anzahl	669	669	674 R
Belegungstage	Anzahl	17 083	18 994 R	16 758 R
Bettenauslastungsgrad	%	85,1	91,6	82,9 R
Fälle	Anzahl	2 204	2 413 R	2 161 R
Pfeiffersche Stiftungen				
Aufgestellte Betten insgesamt	Anzahl	224	224	225
Belegungstage	Anzahl	5 651	5 875	5 443
Bettenauslastungsgrad	%	84,1	84,6	80,6
Fälle	Anzahl	564	626	533
<b>Theater, Konzerthalle</b>				
Theater Magdeburg - Musiktheater 1)				
Plätze	Anzahl	8 220	6 150	4 871
Vorstellungen	Anzahl	12	9	9
Besucher	Personen	5 726	4 815	4 477
Auslastung 2)	%	69,6	78,3	91,9
Theater Magdeburg - Ballett 1)				
Plätze	Anzahl	2 180	2 800	2 350
Vorstellungen	Anzahl	8	5	4
Besucher	Personen	1 153	1 654	1 611
Auslastung 2)	%	52,9	59,1	68,6
Theater Magdeburg - Schauspiel 1)				
Plätze	Anzahl	3 931	4 046	4 939
Vorstellungen	Anzahl	28	29	32
Besucher	Personen	2 533	2 757	3 465
Auslastung 2)	%	64,4	68,1	70,2
Theater Magdeburg - Kinder- und Jugendtheater 1)				
Plätze	Anzahl	1 464	1 048	1 018
Vorstellungen	Anzahl	17	12	7
Besucher	Personen	1 383	771	562
Auslastung 2)	%	94,5	73,6	55,2
Theater Magdeburg - Konzerte 1)				
Plätze	Anzahl	2 164	2 157	2 852
Vorstellungen	Anzahl	5	4	6
Besucher	Personen	1 344	1 420	1 690
Auslastung 2)	%	62,1	65,8	59,3
Theater Magdeburg - sonstige Veranstaltungen 1)				
Plätze	Anzahl	1 621	2 776	4 528
Vorstellungen	Anzahl	28	28	44
Besucher	Personen	1 512	2 545	3 396
Auslastung 2)	%	93,3	91,7	75,0
Konzerthalle "Georg Philipp Telemann"				
Plätze	Anzahl	349	349	349
Veranstaltungen	Anzahl	2	7	6
Besucher	Personen	597	909	821
Platzausnutzung 2)	%	85,5	37,2	39,2
Gesellschaftshaus "Schinkel-Saal"				
Plätze - Schinkelsaal (Nebenraum des Schinkelsaales)	Anzahl	165	165	165
Veranstaltungen - Schinkelsaal (Nebenraum)	Anzahl	2	3	2
Besucher - Schinkelsaal (Nebenraum)	Personen	194	309	197
Platzausnutzung - Schinkelsaal (Nebenraum) 2)	%	58,8	62,4	59,7
Gesellschaftshaus "Gartensaal"				
Plätze	Anzahl	176	182	176
Vorstellungen	Anzahl	5	4	5
Besucher	Personen	321	676,0	480,0
Platzausnutzung 2)	%	36,5	92,9	54,6
Puppentheater der Stadt Magdeburg 3)				
Vorstellungen	Anzahl	25	37	28
Besucher	Personen	2 000	3 097	3 020
1) einschließlich Veranstaltungen außer Haus				
2) Aufführungen mit unterschiedlicher Platzkapazität				
3) Spielstätten des Puppentheaters: Saal, Probebühne, Hof, Kindergarten Bördebogen sowie weitere außer Haus Veranstaltungen mit unterschiedlichen Platzkapazitäten				
<b>Tourist-Information Magdeburg (TIM)</b>				
Stadtführungen; Gruppenführungen (Rundfahrten und Rundgänge) Magdeburg und Umland				
Führungen insgesamt	Anzahl	169	105	137
Teilnehmer der Stadtführungen, Rundfahrten und Rundgänge	Personen	2 917	2 114	2 664
Stadtrundgänge und Stadtführungen für Individualtouristen	Personen	616	222	529
Teilnehmer insgesamt	Personen	3 533	2 336	3 193
<b>Stadtarchiv</b>				
Benutzer	Personen	749	951	674
benutzte Archivalien	Stück	1 164	1 499	1 260

Merkmal	Maßeinheit	April 2007	März 2007	April 2006	
<b>Stadtbibliothek Magdeburg</b>					
Bestand	Anzahl	384 421	386 055	395 762	
Entleihungen	Anzahl	84 817	109 177	95 396	
Besucher	Anzahl	32 579	40 184	35 149	
<b>Besucher in Magdeburger Museen</b>					
Kulturhistorisches Museum / Naturkundemuseum	Personen	3 911	5 590	4 263	
Kloster Unser Lieben Frauen	Personen	6 308	4 630	4 785	
Lukasklause	Personen	990	1 081	1 440	
Technikmuseum	Personen	812	715	461	
<b>Literaturhaus e.V.</b>					
Besucher	Personen	682	811	675	
Ausstellungen	Anzahl	1	1	1	
Sonderveranstaltungen	Anzahl	33	28	24	
<b>Städtische Volkshochschule</b>					
Lehrgänge	Anzahl	222	220	248	
Unterrichtsstunden	Anzahl	1 573	1 966	1 712	
Teilnehmer	Personen	3 309	3 350	3 434	
Lehrer	Personen	142	151	148	
<b>Zoologischer Garten Magdeburg GmbH</b>					
Tageskarten	Anzahl	37 194	16 274	23 481	
<b>Gruson-Gewächshäuser</b>					
Besucher	Personen	1 603	2 143	6 089	
<b>Kommunale Bäder</b>					
Besucher der 4 kommunalen Hallenbäder	Personen	48 766	55 476	53 145	
Besucher der 4 den Hallenbädern angeschloss. Saunen	Personen	7 194	10 467	8 352	
Freibäder	Anzahl	3	3	3	
Strandbäder	Anzahl	2	2	3	
<b>Witterungsverhältnisse</b>					
(Quelle: gemessen bzw. festgestellt in der Wetterwarte Magdeburg des Deutschen Wetterdienstes, Stationshöhe 79 m NN)					
Lufttemperatur					
Monatsmittel	C°	11,9	7,6	9,1	
absolutes Maximum	C°	27,7	19,1	22,3	
Tag	Datum	27.	13.	25.	
absolutes Minimum	C°	- 0,8	- 1,9	- 0,8	
Tag	Datum	21.	20.	5.	
Niederschläge					
Monatsmenge	mm	5,2	49,2	32,0	
höchste Tagesmenge	mm	3,9	16,3	5,9	
Tage mit mindestens 0,1 mm Niederschlag	Anzahl	3	14	23	
mittlere relative Luftfeuchtigkeit	%	60	72	73	
Sonnenscheindauer (Monatssumme)	h	263,4	171,6	136,5	
Gewittertage	Anzahl	-	-	2	
Frost- / Sommertage 1)	Anzahl	2 / 5	3 / 0	3 / 0	
1) Frosttage: Tagesminimum der Lufttemperatur unter 0°C , Sommertage: Tagesmaximum der Lufttemperatur mindestens 25°C					
<b>Schadstoffkonzentration in der Luft</b>					
(Gemessen mit dem automatischen Luftüberwachungssystem des Landes Sachsen-Anhalt, vorgeprüfte Messdaten der Messstation Magdeburg / Südost - Schönebecker Straße)					
Schwefeldioxid	- Monatsmittelwert	µg / cbm	.	.	
	- 98%-Percentil	µg / cbm	.	.	
Stickstoffmonoxid	- Monatsmittelwert	µg / cbm	4,3	4,0	
	- 98%-Percentil	µg / cbm	.	28	
Stickstoffdioxid	- Monatsmittelwert	µg / cbm	21,0	21,0	
	- 98%-Percentil	µg / cbm	.	65	
Kohlenmonoxid	- Monatsmittelwert	mg / cbm	.	.	
	- 98%-Percentil	mg / cbm	.	.	
Ozon	- Monatsmittelwert	µg / cbm	70,0	59,0	
	- 98%-Percentil	µg / cbm	.	110	
Feinstaub PM 10 **	- Monatsmittelwert	µg / cbm	28,0	25,0	
	- 98%-Percentil	µg / cbm	.	.	
PM 10 - Partikel mit einem Durchmesser kleiner als 10 µm 98%-Percentil bedeutet, 98% aller Messwerte sind kleiner als dieser Wert					
** Nach Abschluss der Vergleichsmessungen wurden die Messwerte zur Anpassung an das Referenzverfahren mit folgenden Korrekturfaktoren behandelt:					
Januar	- 1,25	Mai	- 1,45	September	- 1,38
Februar	- 1,25	Juni	- 1,45	Oktober	- 1,32
März	- 1,32	Juli	- 1,45	November	- 1,25
April	- 1,38	August	- 1,45	Dezember	- 1,25
Hinweis: Informationen zu Auswirkungen von Luftschadstoffen auf die Gesundheit und zu Bewertungsmaßstäben für Immissionsmessungen sind auf den Internetseiten des LUSA unter <a href="http://www.mu.sachsen-anhalt.de/lau/luesa/">http://www.mu.sachsen-anhalt.de/lau/luesa/</a> veröffentlicht.					

Merkmal	Maßeinheit	Januar	Dezember	Januar
		2007	2006	2006
<b>Bergbau und Gewinnung von Steinen und Erden; Verarbeitendes Gewerbe</b>				
(Quelle: Statistisches Landesamt Sachsen-Anhalt)				
Erfaßte Betriebe	Anzahl	38	80	80
Beschäftigte	Personen	5 205	6 357	6 218 R
Gesamtumsatz	1000 EUR	88 790	156 807	85 448 R
dar. Ausland	1000 EUR	15 050	60 292	16 852 R
Eurozone	1000 EUR	8 544	8 697	.
Nicht-Eurozone	1000 EUR	6 507	8 777	.
geleistete Arbeitsstunden	1000 h	762	829	885
Bruttoentgelte	1000 EUR	11 424	13 678	12 783 R
Berichtskreis: Betriebe des Bergbaus und der Gewinnung von Steinen und Erden sowie des Verarbeitenden Gewerbes von Unternehmen mit im allg. 20 und mehr Beschäftigten, seit Januar 2007 Betriebe mit 50 und mehr Beschäftigte				
<b>Baugewerbe</b>				
(Quelle: Statistisches Landesamt Sachsen-Anhalt)				
Vorbereitende Baustellenarbeiten, Hoch- und Tiefbau				
erfaßte Betriebe	Anzahl	32	32	33
tätige Personen	Personen	2 009	2 050	2 022
geleistete Arbeitsstunden	1000 h	153	184	104
Bruttolohn- und Bruttogehaltssumme	Mio. EURO	4,1	4,4	4,2
Gesamtumsatz	Mio. EURO	13,3	27,1	11,8
Auftragseingang	Mio. EURO	12,8	17,9	11,6
Bauintallation und sonstiges Baugewerbe				
erfaßte Betriebe	Anzahl	25	25	23
tätige Personen	Personen	971	961	883
geleistete Arbeitsstunden	1000 h	297	287	271
Bruttolohn- und Bruttogehaltssumme	Mio. EURO	5,5	5,1	4,9
Gesamtumsatz	Mio. EURO	38,7	31,6	26,2
Berichtskreis: Die Angaben beziehen sich auf Betriebe von Unternehmen des Baugewerbes mit im allgemeinen 20 und mehr tätigen Personen, auf Betriebe anderer Wirtschaftsbereiche mit 20 und mehr tätigen Personen sowie auf alle Arbeitsgemeinschaften des Baugewerbes.				
<b>Beherbergungsstätten</b>				
(Betriebe mit mehr als 8 Betten, Quelle: Statistisches Landesamt Sachsen-Anhalt)				
Betriebe insgesamt	Anzahl	38	39	37
darunter geöffnete	Anzahl	38	38	36
Betten insgesamt	Anzahl	4 195	4 292	4 257
darunter angebotene	Anzahl	4 187	4 193	4 154
durchschnittl. monatl. Auslastung der angebotenen Betten	%	23,8	29,9	23,0
Ankünfte insgesamt 1)	Anzahl	18 184	21 299	17 463
darunter Ausländer	Anzahl	1 511	1 863	1 244
Übernachtungen insgesamt 1)	Anzahl	30 828	38 597	29 623
darunter Ausländer	Anzahl	3 244	3 020	2 747
durchschnittliche Aufenthaltsdauer insgesamt 1)	Tage	1,7	1,8	1,7
darunter Ausländer	Tage	2,1	1,6	2,2
1) Ankünfte, Übernachtungen und Aufenthaltsdauer der Gäste in Beherbergungsbetrieben (einschl. Camping)				

### Verarbeitendes Gewerbe in der Stadt Magdeburg

Quelle: Statistisches Landesamt Sachsen-Anhalt

Berichtskreis: Betriebe von Unternehmen mit im allgemeinen 20 und mehr Beschäftigten

#### Gesamtumsatz und Auslandsumsatz im Verarbeitenden Gewerbe in Magdeburg in den Jahren 1991-2006

Jahr	Gesamtumsatz	darunter:		Jahr	Gesamtumsatz	darunter:	
		Auslandsumsatz	Anteil des Auslandsumsatzes			Auslandsumsatz	Anteil des Auslandsumsatzes
1 000 Euro				1 000 Euro			
in %				in %			
1991	1 424 324	319 966	22,5	1999	796 101	73 011	9,2
1992	1 051 268	156 685	14,9	2000	807 993	79 900	9,9
1993	977 851	183 985	18,8	2001	841 403	106 631	12,7
1994	976 775	171 734	17,6	2002	1 001 144	151 959	15,2
1995	912 162	149 267	16,4	2003	1 107 850	179 483	16,2
1996	746 604	79 348	10,6	2004	958 649	172 134	18,0
1997	823 585	60 105	7,3	2005	1 126 342	196 081	17,4
1998	783 016	66 011	8,4	2006	1 381 984	280 496	20,3

Alle Tabellen ohne Quellenangaben beruhen auf den Unterlagen der Ämter der Stadtverwaltung.

Bestandszahlen sind jeweils Angaben vom Ende des angegebenen Berichtsmonats. Angaben je Einwohner beziehen sich, sofern nicht anders angegeben, auf die Einwohnerzahl zum Ende des Vormonats.

- anstelle einer Zahl entspricht dem Wert Null;

0 Wert ist kleiner als die Hälfte der verwendeten Einheit;

. anstelle einer Zahl - keine Angabe oder nicht zutreffend

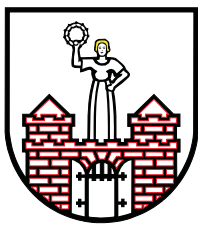
R berichtigte, S geschätzte Zahl, P vorläufiger Wert

Redaktion: Landeshauptstadt Magdeburg, Amt für Statistik, Postanschrift: 39090 Magdeburg, Hausanschrift: Julius-Bremer-Straße 10, 39104 Magdeburg

Tel. (0391) 540 2808; Fax (0391) 540 2807 <http://www.magdeburg.de> (Monatsbericht auch als Download) E-mail: statistik@magdeburg.de

Druck: Stelzig-Druck Magdeburg





## Bautätigkeit

Der vorliegende Sonderdruck beinhaltet die Auswertung der Bautätigkeit in Magdeburg (Redaktionsschluss 30.04.07) für die Jahre 2005 und 2006 im Neubau sowie den aktuellen Gebäude- und Wohnungsbestand.

Die Daten beruhen auf den durch das Bauordnungsamt der Landeshauptstadt Magdeburg erteilten Baugenehmigungen, Baufertigstellungen und Bauabgängen.

Die Bautätigkeitsstatistik erstreckt sich auf alle genehmigungs- und zustimmungspflichtigen sowie nach der Baufreistellungsverordnung kenntnisabgabepflichtigen Baumaßnahmen und Abgänge im Hochbau, bei denen Wohnraum oder sonstiger Nutzraum geschaffen, verändert oder der Nutzung entzogen wird.

Dazu gehören alle Gebäude mit Wohnraum und alle Nichtwohngebäude mit mehr als 350 m<sup>3</sup> Rauminhalt oder 18.000 EUR veranschlagten Baukosten.

Zu den Wohngebäuden zählen alle Gebäude, die mindestens zur Hälfte - gemessen an der Nutzfläche - Wohnzwecken dienen. Alle übrigen Gebäude werden als Nichtwohngebäude bezeichnet, auch wenn sich in ihnen Wohnungen befinden.

Die laufende Fortschreibung des Gebäude- und Wohnungsbestandes basiert auf der Gebäude- und Wohnungszählung vom 30.09.1995 und der Bestandsfortschreibung auf der Grundlage der Bautätigkeitsstatistik (Baufertigstellungen und Abgänge).

Im Jahr 2006 wurden in Magdeburg 368 Genehmigungen für Wohn- und Nichtwohngebäude erteilt, das sind 23,3% weniger als im Vorjahr, und gleichzeitig ist es der niedrigste Stand seit 1995.

Der Trend zum Bau von Ein- und Zweifamilienhäusern setzt sich auch im Jahr 2006 fort, der Anteil lag bei 97,3% bezogen auf die 331 genehmigten Wohnungsneubauten. Der Genehmigungsumfang für neue Wohngebäude macht die sich weiter öffnende Schere zwischen Eigenheim- und Geschosswohnungsbau deutlich.

331 Wohnungen in 322 Ein- und Zweifamilienhäusern stehen 13 Wohnungen in 2 Mehrfamilienhäusern und 30 Wohnungen in 7 Wohn- und Geschäftshäusern gegenüber.

Betrachtet man die genehmigten Wohnungen nach der Anzahl der Wohnräume, dominieren eindeutig die Fünfraum-Wohnungen (einschließlich der Küche) mit einem Anteil von 40,1%, gefolgt von den Sechsräum-Wohnungen mit einem Anteil von 23,3%. Die Durchschnittsgröße der Wohnungen beträgt rund 120 m<sup>2</sup> Wohnfläche.

Neue Eigenheime werden vor allem in den Stadtteilen Ottersleben, Stadtfeld West, Cracau, Nordwest und Stadtfeld Ost entstehen.

Auch bei den Baufertigstellungen lag im Jahr 2006 der Hauptschwerpunkt beim Eigenheimbau, er machte einen Anteil von 96,1% aller bezugsfertigen Wohngebäude aus.

Von den Bauherren entschieden sich 83% für ein freistehendes Haus, 14% für eine Doppelhaushälfte und 3% für ein Reihenhaus. Dabei hat sich zum Vorjahr der Anteil der Doppelhaushälften verdoppelt zu ungunsten der Reihenhäuser, die 2005 noch einen Anteil von 7% hatten.

Insgesamt wurden durch Neubau 512 Wohnungen bezugsfertig mit einer Wohnfläche von 60 151m<sup>2</sup>, dies ist ein Plus zum Vorjahr von 2,4%. Den größten Zuwachs an Wohnungen kann der Stadtteil Alt Olvenstedt mit 66 Wohnungen, gefolgt von Ottersleben mit 54 Wohnungen verzeichnen.

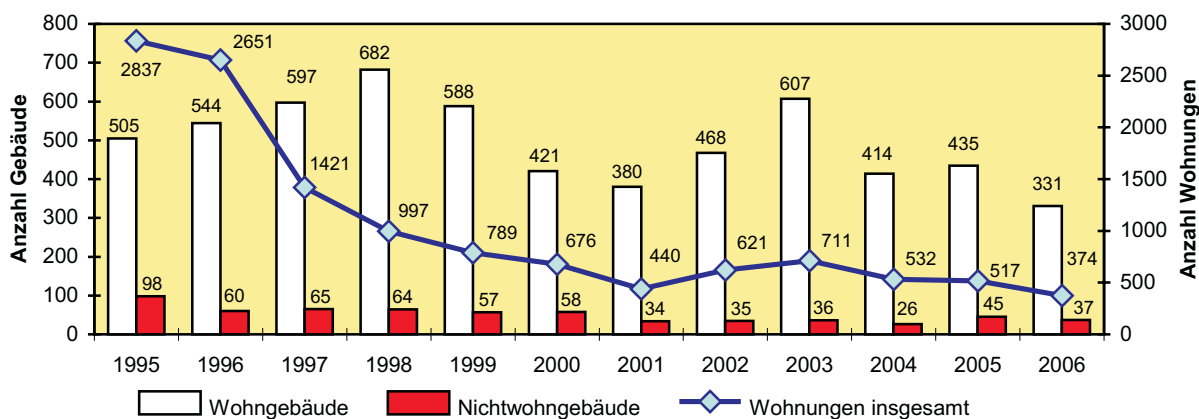
## Erteilte Baugenehmigungen und Baufertigstellungen im Neubau für die Jahre 2005 und 2006

Gebäudeart	Baugenehmigungen		Baufertigstellungen	
	Jahr		Jahr	
	2005 R	2006	2005 R	2006
	Anzahl		Anzahl	
Wohngebäude	435	331	406	408
darunter Ein- und Zweifamiliengebäude	422	322	396	392
Nichtwohngebäude	45	37	28	43
Anzahl Wohnungen in Wohn- und Nichtwohngebäuden	517	374	500	512
darunter in Ein- und Zweifamiliengebäuden	437	331	416	507
Wohnungen nach der Zahl der Räume <b>einschl. Küchen mit</b>				
1 Raum	6	3	1	9
2 Räumen	24	6	10	24
3 Räumen	36	31	35	54
4 Räumen	83	53	104	69
5 Räumen	188	150	176	180
6 Räumen	103	87	90	107
7 Räumen und mehr	77	44	84	69

## Erteilte Baugenehmigungen nach Stadtteilen 2005 und 2006 im Neubau

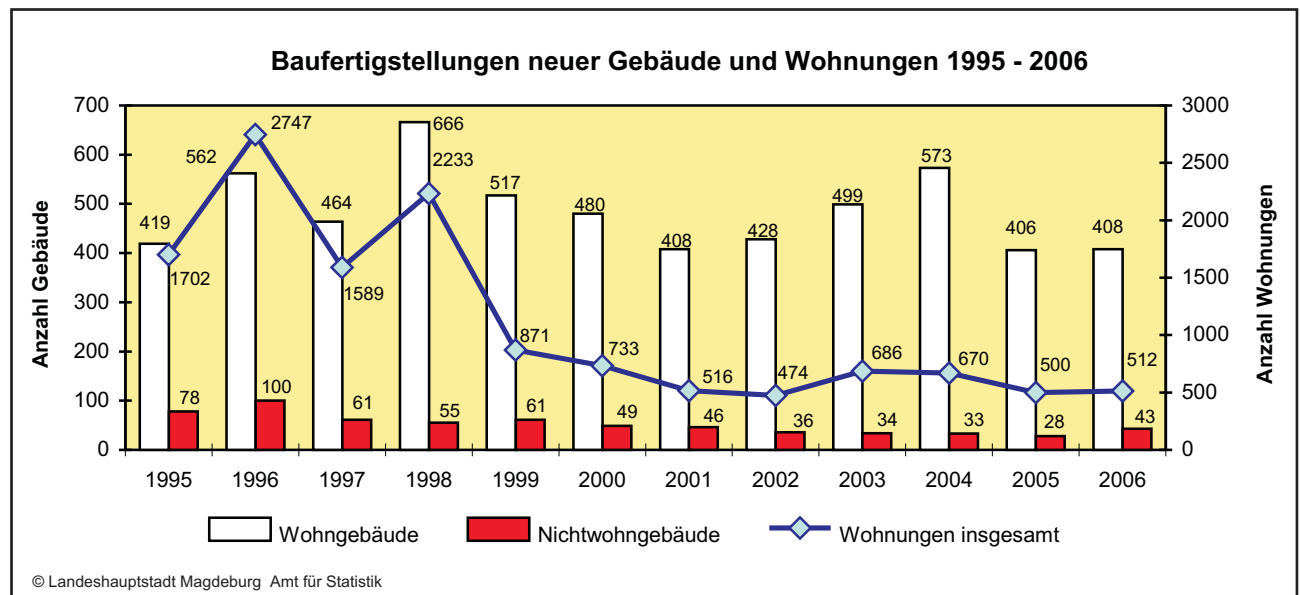
Stadtteil	Gebäudeart						Anzahl Wohnungen in Wohn- und Nicht- wohngebäuden		Wohnfläche in Wohn- u. Nicht- wohngebäuden in qm	
	Wohngebäude				Nichtwohngebäude					
	insges.	davon mit 1 u.2 Wohnung.	insges.	davon mit 1 u.2 Wohnung.			2005 R	2006	2005 R	2006
					2005 R	2006				
01 Altstadt	-	-	-	-	4	-	-	15	-	1 464
02 Werder	.	-	.	-	.	-	11	3	1 067	260
04 Alte Neustadt	-	-	-	-	.	3	-	-	-	-
06 Neue Neustadt	9	8	4	4	4	-	15	4	1 612	461
08 Neustädter See	7	7	-	-	.	3	7	-	850	-
10 Kannenstieg	5	.	-	-	.	.	19	-	1 656	-
12 Neustädter Feld	17	14	8	7	-	-	37	17	3 832	1 610
14 Sülzegrund	-	-	-	-	-	-	-	-	-	-
16 Großer Silberberg	-	-	-	-	-	.	-	-	-	-
18 Nordwest	31	31	23	23	.	.	31	23	4 058	3 045
20 Alt Olvenstedt	96	96	15	15	-	-	98	16	11 381	1 712
22 Neu Olvenstedt	6	6	5	5	.	-	7	6	665	745
24 Stadtfeld Ost	.	.	24	23	.	-	3	32	342	3 096
26 Stadtfeld West	36	36	28	26	.	4	38	32	4 536	3 987
28 Diesdorf	20	20	21	21	.	3	20	21	2 469	2 833
30 Sudenburg	4	3	15	15	-	.	6	16	681	2 118
32 Ottersleben	65	65	62	61	3	.	69	62	7 957	7 288
34 Lemsdorf	.	.	.	.	.	.	.	.	103	61
36 Leipziger Straße	.	.	.	.	3	.	8	.	778	149
38 Reform	16	16	9	9	-	-	16	9	1 775	1 154
40 Hopfengarten	35	35	14	14	.	.	35	14	4 530	1 792
42 Beyendorfer Grund	-	-	-	-	-	-	-	-	-	-
44 Buckau	3	.	3	3	3	.	13	4	1 380	522
46 Fernersleben	.	.	7	7	-	-	.	8	102	826
48 Salbke	8	8	7	7	-	.	8	8	1 346	951
50 Westerhüsen	11	11	6	6	-	.	12	6	1 343	775
52 Brückfeld	-	-	.	.	.	-	-	.	-	278
54 Berliner Chaussee	16	16	16	16	-	-	17	16	2 098	1 811
56 Cracau	17	17	26	25	.	.	18	26	2 128	3 732
58 Prester	21	21	20	20	-	-	22	21	2 605	2 394
60 Zipkeleben	-	-	-	-	-	-	-	-	-	-
64 Herrenkrug	-	-	4	4	-	.	-	4	-	608
66 Rothensee	.	.	.	.	-	3	.	.	115	314
68 Industriehafen	-	-	-	-	.	-	-	-	-	-
70 Gewerbegebiet Nord	-	-	-	-	7	4	-	-	-	-
72 Barleber See	-	-	-	-	-	-	-	-	-	-
74 Pechau	-	-	-	-	-	-	-	-	-	108
76 Randau-Calenberge	-	-	4	4	-	-	-	4	-	541
78 Beyendorf-Sohlen	4	4	.	.	-	-	4	.	519	124
<b>Stadt insgesamt</b>	<b>435</b>	<b>422</b>	<b>331</b>	<b>322</b>	<b>45</b>	<b>37</b>	<b>517</b>	<b>374</b>	<b>59 928</b>	<b>44 759</b>

### Erteilte Baugenehmigungen für den Neubau von Wohn- u. Nichtwohngebäuden 1995 - 2006



## Baufertigstellungen nach Stadtteilen 2005 und 2006 im Neubau

Stadtteil	Gebäudeart						Anzahl Wohnungen in Wohn- und Nichtwohngebäuden		Wohnfläche in Wohn- und Nichtwohngebäuden in qm	
	Wohngebäude				Nichtwohngebäude					
	insgesamt	darunter mit 1 u. 2 Wohnung.	insgesamt	darunter mit 1 u. 2 Wohnung.	insgesamt	insgesamt	2005 R	2006	2005 R	2006
01 Altstadt	3	-	.	-	3	.	57	15	4 932	1 464
02 Werder	-	-	4	-	-	-	-	33	-	3 071
04 Alte Neustadt	-	-	-	-	.	4	-	-	-	-
06 Neue Neustadt	8	7	9	9	5	.	14	13	1 432	1 503
08 Neustädter See	9	9	5	4	.	3	9	5	1 030	669
10 Kannenstieg	8	4	-	-	.	-	23	-	2 153	-
12 Neustädter Feld	27	27	4	3	.	-	30	14	3 414	1 315
14 Sülzegrund	-	-	-	-	-	-	-	-	-	-
16 Großer Silberberg	-	-	-	-	-	-	-	-	-	-
18 Nordwest	18	17	25	25	-	.	18	25	2 343	3 190
20 Alt Olvenstedt	64	64	64	63	.	-	66	66	7 383	7 826
22 Neu Olvenstedt	8	8	6	6	.	-	8	6	1 175	661
24 Stadtfeld Ost	.	.	25	24	-	.	.	27	339	2 914
26 Stadtfeld West	32	32	33	33	.	4	33	34	4 155	4 321
28 Diesdorf	15	15	24	24	-	.	16	24	1 994	2 909
30 Sudenburg	5	4	11	9	-	.	5	15	606	1 640
32 Ottersleben	60	60	52	52	.	4	63	54	7 675	6 452
34 Lemsdorf	.	.	.	.	-	-	.	.	178	103
36 Leipziger Straße	.	.	.	.	-	3	.	7	183	595
38 Reform	22	22	17	17	-	.	24	18	2 455	2 251
40 Hopfengarten	34	34	25	25	-	.	34	25	4 022	3 169
42 Beyendorfer Grund	-	-	-	-	-	-	-	-	-	-
44 Buckau	.	.	8	5	.	.	.	31	185	3 534
46 Fermersleben	.	.	5	5	-	-	.	6	196	616
48 Salbke	9	9	7	7	-	-	10	8	887	1 112
50 Westerhüsen	12	12	10	10	-	-	17	11	1 806	1 379
52 Brückfeld	-	-	.	.	-	-	-	.	-	278
54 Berliner Chaussee	19	19	18	18	-	-	19	19	2 653	2 317
56 Cracau	26	26	26	26	.	.	27	27	3 373	3 419
58 Prester	9	9	16	16	-	-	9	16	1 056	1 954
64 Herrenkrug	-	-	-	-	-	-	-	-	-	-
66 Rothensee	5	5	.	.	-	.	5	3	622	401
68 Industriehafen	-	-	-	-	3	-	-	-	-	-
70 Gewerbegebiet Nord	-	-	-	-	3	5	-	-	-	-
72 Barleber See	-	-	-	-	-	-	-	-	-	-
74 Pechau	-	-	.	.	-	-	-	.	-	108
76 Randau-Calenberge	.	.	3	3	-	-	.	3	254	477
78 Beyendorf-Sohlen	4	4	3	3	-	-	4	4	543	503
<b>Stadt insgesamt</b>	<b>406</b>	<b>396</b>	<b>408</b>	<b>392</b>	<b>28</b>	<b>43</b>	<b>500</b>	<b>512</b>	<b>57 044</b>	<b>60 151</b>



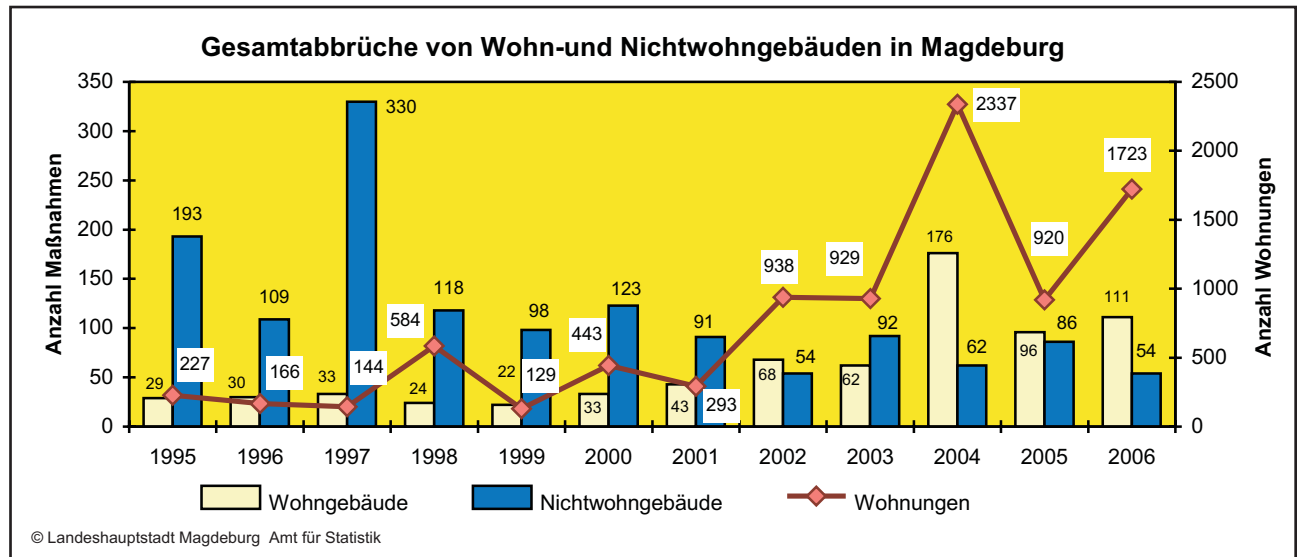
### Abgänge durch Abbrüche oder Nutzungsänderungen nach Stadtteilen im Jahr 2006

Stadtteil	Nichtwohngebäude		Wohngebäude				
	Gesamt-abbruch	Teil-abbruch	Gesamt-abbruch	Teil-abbruch	davon		
					Anzahl der Wohnungen	Anzahl der Wohnräume	Wohnfläche in qm
01 Altstadt	3	-	-	-	-	-	-
04 Alte Neustadt	6	-	2	-	21	66	1 123
06 Neue Neustadt	2	-	5	-	60	240	3 274
10 Kannenstieg	-	-	5	-	60	235	3 375
12 Neustädter Feld	-	-	8	-	199	687	11 118
20 Alt Olvenstedt	1	-	-	-	-	-	-
22 Neu Olvenstedt	-	-	70	-	1 166	3 660	60 208
24 Stadtfeld Ost	2	-	-	-	-	-	-
26 Stadtfeld West	1	-	-	-	-	-	-
30 Sudenburg	-	-	4	-	30	107	1 533
32 Ottersleben	2	-	2	-	8	32	412
34 Lemsdorf	11	-	1	-	2	8	172
36 Leipziger Straße	9	-	-	-	-	-	-
38 Reform	-	-	8	2	85	335	4 805
44 Buckau	-	-	3	2	78	265	4 787
48 Salbke	-	-	1	-	6	21	308
50 Westerhüsen	-	-	1	-	7	21	232
54 Berliner Chaussee	1	-	-	-	-	-	-
56 Cracau	14	-	-	-	-	-	-
58 Prester	1	-	-	-	-	-	-
64 Herrenkrug	-	1	-	-	-	-	-
66 Rothensee	1	-	1	-	1	5	86
<b>Stadt insgesamt</b>	<b>54</b>	<b>1</b>	<b>111</b>	<b>4</b>	<b>1 723</b>	<b>5 682</b>	<b>91 433</b>

In den nicht aufgeführten Stadtteilen wurden keine Abbrüche bzw. Nutzungsänderungen vorgenommen bzw. angezeigt.

### Abgänge durch Abbrüche oder Nutzungsänderungen für den Zeitraum 1995 - 2006

Jahr	Nichtwohngebäude		Wohngebäude				
	Gesamt-abbruch	Teil-abbruch	Gesamt-abbruch	Teil-abbruch	davon		
					Anzahl der Wohnungen	Anzahl der Wohnräume	Wohnfläche in qm
1995	193	9	29	13	227	724	10 192
1996	109	9	30	18	166	572	11 311
1997	330	5	33	14	144	508	10 029
1998	118	2	24	15	584	1 360	21 454
1999	98	8	22	23	129	450	7 549
2000	123	4	33	24	443	1 043	18 153
2001	91	6	43	1	293	1 055	16 635
2002	54	4	68	30	938	3 189	52 027
2003	92	4	62	2	929	3 237	51 344
2004	62	4	176	7	2 337	8 337	130 656
2005	86	8	96	3	920	3 386	55 290
2006	54	1	111	4	1 723	5 682	91 433



**Wohnungsabgänge nach Anzahl der Wohnräume in Wohn-und Nichtwohngebäuden nach Stadtteilen im Jahr 2006**

Stadtteile	Abgang insgesamt einschließlich Gebäudeteile									Wohnfläche qm	
	Wohnungen in Wohn-und Nicht- wohngebäuden	davon mit.....Räumen (einschl.Küchen)							7 oder mehr		
		1	2	3	4	5	6	Wohn.	Räume		
04 Alte Neustadt	21	-	3	12	6	-	-	-	-	1 123	
06 Neue Neustadt	60	-	-	30	-	30	-	-	-	3 274	
10 Kannenstieg	60	-	-	5	55	-	-	-	-	3 375	
12 Neustädter Feld	199	-	31	48	119	1	-	-	-	11 118	
22 Neu Olvenstedt	1 166	-	428	281	339	103	15	-	-	60 208	
30 Sudenburg	30	-	-	21	5	2	-	2	14	1 533	
32 Ottersleben	9	-	-	1	6	2	-	-	-	532	
34 Lemsdorf	2	-	-	-	2	-	-	-	-	172	
36 Leipziger Straße	1	-	-	-	1	-	-	-	-	70	
38 Reform	85	-	-	26	39	19	1	-	-	4 805	
44 Buckau	78	-	1	53	17	6	1	-	-	4 787	
48 Salbke	6	-	-	4	1	1	-	-	-	308	
50 Westerhüsen	7	-	1	5	1	-	-	-	-	232	
66 Rothensee	1	-	-	-	-	1	-	-	-	86	
<b>Stadt insgesamt</b>	<b>1 725</b>	<b>-</b>	<b>464</b>	<b>486</b>	<b>591</b>	<b>165</b>	<b>17</b>	<b>2</b>	<b>14</b>	<b>91 623</b>	

In den nicht aufgeführten Stadtteilen wurden keine Abbrüche bzw. Nutzungsänderungen von Wohnungen vorgenommen bzw. angezeigt.

**Wohnungsabgänge nach Anzahl der Wohnräume in Wohn-und Nichtwohngebäuden für den Zeitraum 1995 - 2006**

Jahr	Abgang insgesamt einschließlich Gebäudeteile									Wohnfläche qm	
	Wohnungen in Wohn-und Nicht- wohngebäuden	davon mit.....Räumen (einschl.Küchen)							7 oder mehr		
		1	2	3	4	5	6	Wohn.	Räume		
1995	228	10	41	112	41	12	11	1	9	10 251	
1996	167	2	20	76	51	10	6	2	17	11 372	
1997	144	10	15	53	40	11	8	7	46	10 029	
1998	585	118	267	99	93	6	2	-	-	21 504	
1999	134	-	13	78	20	17	5	1	7	7 816	
2000	445	225	13	58	130	13	2	4	28	18 333	
2001	300	2	24	85	172	13	4	-	-	17 138	
2002	942	28	101	346	418	36	8	5	36	52 255	
2003	929	-	173	265	382	97	1	11	77	51 344	
2004	2 340	-	500	483	921	406	24	6	52	131 172	
2005	921	-	73	293	428	124	2	1	21	55 365	
2006	1 725	-	464	486	591	165	17	2	14	91 623	

Hinweis:Die Zahl der Wohnräume wird als statistische Raumzahl ausgewiesen.Diese beinhaltet die Zahl der Wohnräume und die Küche, wobei eine Kochnische nicht als statistische Raumzahl zählt.

## Gebäude - und Wohnungsbestand nach Stadtteilen 2005 und 2006

Stadtteil	Gebäude mit Wohnraum 1)		darin Wohnungen		Wohnfläche in qm	
	2005	2006	2005	2006	2005	2006
01 Altstadt	785	<b>785</b>	10 113	<b>10 129</b>	636 875	<b>637 897</b>
02 Werder	183	<b>187</b>	1 876	<b>1 791</b>	117 959	<b>118 738</b>
04 Alte Neustadt	821	<b>818</b>	5 812	<b>5 780</b>	362 622	<b>360 780</b>
06 Neue Neustadt	1 360	<b>1 473</b>	9 889	<b>10 296</b>	575 949	<b>603 398</b>
08 Neustädter See	578	<b>580</b>	7 706	<b>7 708</b>	453 339	<b>453 710</b>
10 Kannenstieg	458	<b>453</b>	3 986	<b>3 926</b>	235 873	<b>232 498</b>
12 Neustädter Feld	1 051	<b>1 047</b>	6 057	<b>5 870</b>	368 290	<b>358 863</b>
14 Sülzegrund	.	.	.	.	256	<b>256</b>
18 Nordwest	1 481	<b>1 510</b>	2 202	<b>2 217</b>	179 915	<b>183 964</b>
20 Alt Olvenstedt	1 213	<b>1 283</b>	1 737	<b>1 809</b>	159 063	<b>167 691</b>
22 Neu Olvenstedt	1 127	<b>1 063</b>	10 994	<b>9 824</b>	642 669	<b>582 075</b>
24 Stadtfeld Ost	1 953	<b>1 982</b>	15 065	<b>15 160</b>	1 041 902	<b>1 049 262</b>
26 Stadtfeld West	2 319	<b>2 358</b>	8 227	<b>8 248</b>	559 038	<b>564 464</b>
28 Diesdorf	1 016	<b>1 042</b>	1 506	<b>1 533</b>	136 017	<b>139 167</b>
30 Sudenburg	2 084	<b>2 095</b>	11 604	<b>11 626</b>	733 193	<b>736 499</b>
32 Ottersleben	2 826	<b>2 874</b>	4 534	<b>4 567</b>	394 506	<b>400 235</b>
34 Lemsdorf	510	<b>512</b>	1 411	<b>1 411</b>	93 596	<b>94 995</b>
36 Leipziger Straße	1 109	<b>1 110</b>	9 830	<b>9 838</b>	583 418	<b>584 244</b>
38 Reform	2 819	<b>2 827</b>	8 175	<b>8 099</b>	509 550	<b>506 715</b>
40 Hopfengarten	1 285	<b>1 311</b>	2 227	<b>2 258</b>	181 695	<b>186 124</b>
42 Beyendorfer Grund	4	<b>4</b>	5	<b>5</b>	491	<b>491</b>
44 Buckau	547	<b>546</b>	3 615	<b>3 533</b>	227 676	<b>223 874</b>
46 Fermersleben	515	<b>520</b>	2 673	<b>2 679</b>	147 604	<b>148 131</b>
48 Salbke	983	<b>991</b>	2 585	<b>2 589</b>	179 793	<b>181 191</b>
50 Westerhüsen	849	<b>858</b>	1 968	<b>1 973</b>	135 969	<b>137 049</b>
52 Brückfeld	269	<b>272</b>	1 806	<b>1 814</b>	110 030	<b>110 888</b>
54 Berliner Chaussee	697	<b>717</b>	885	<b>906</b>	83 374	<b>85 814</b>
56 Cracau	1 244	<b>1 273</b>	4 758	<b>4 787</b>	318 951	<b>322 708</b>
58 Prester	601	<b>616</b>	746	<b>761</b>	71 666	<b>73 661</b>
60 Zipkeleben	.	.	4	<b>4</b>	346	<b>346</b>
64 Herrenkrug	76	<b>76</b>	465	<b>465</b>	34 654	<b>34 654</b>
66 Rothensee	686	<b>688</b>	1 883	<b>1 898</b>	123 466	<b>124 546</b>
68 Industriehafen	13	<b>14</b>	54	<b>55</b>	3 200	<b>3 264</b>
70 Gewerbegebiet Nord	-	.	-	.	-	<b>169</b>
72 Barleber See	32	<b>32</b>	40	<b>40</b>	3 392	<b>3 392</b>
74 Pechau	178	<b>179</b>	225	<b>226</b>	22 596	<b>22 754</b>
76 Randau -Calenberge	187	<b>190</b>	230	<b>233</b>	23 595	<b>24 072</b>
78 Beyendorf-Sohlen	375	<b>378</b>	597	<b>600</b>	50 314	<b>50 918</b>
Stadt insgesamt	32 239	<b>32 670</b>	145 493	<b>144 662</b>	9 502 842	<b>9 509 497</b>

Hinweis: Im Jahr 2006 erfolgte eine Nacherfassung von 143 Wohngebäuden mit 591 Wohnungen. Nennenswert dabei ist die Nacherfassung im Stadtteil 06 Neue Neustadt mit 111 Wohngebäuden und 518 Wohnungen.

## Gebäude - und Wohnungsbestand 1995 - 2006

Jahr	Gebäude mit Wohnraum 1)	darin Wohnungen	Wohnfläche in qm
1995	27 324	138 811	8 652 733
1996	27 856	141 632	8 847 262
1997	28 285	143 413	8 975 271
1998	28 959	145 448	9 159 684
1999	29 494	146 617	9 274 830
2000	29 935	147 242	9 358 323
2001	30 600	148 088	9 451 559
2002	30 962	147 780	9 478 114
2003	31 428	147 236	9 497 330
2004	31 839	145 545	9 463 523
2005	32 239	145 493	9 502 842
2006	32 670	144 662	9 509 497

1) ohne Wohnheime

### Bestand an Eigenheimen nach Stadtteilen 2005 und 2006 (ohne Beyendorf - Sohlen)

Stadtteil	Anzahl Ein- u. Zweifamiliengebäude		darin Wohnungen		Wohnfläche in qm	
	2005	2006	2005	2006	2005	2006
01 Altstadt	15	14	22	21	2 152	2 049
02 Werder	30	30	39	39	3 743	3 743
04 Alte Neustadt	104	103	121	120	10 989	10 912
06 Neue Neustadt	296	361	352	420	35 541	40 741
08 Neustädter See	403	405	426	428	39 982	40 353
10 Kannenstieg	225	225	250	250	21 422	21 422
12 Neustädter Feld	576	579	618	622	61 377	62 103
14 Sülzegrund	.	.	.	.	256	256
18 Nordwest	1 283	1 317	1 390	1 426	138 667	143 550
20 Alt Olvenstedt	1 126	1 196	1 368	1 440	135 301	143 929
22 Neu Olvenstedt	303	309	337	343	37 110	37 771
24 Stadtfeld Ost	246	271	339	365	39 598	42 314
26 Stadtfeld West	1 402	1 441	1 555	1 597	161 484	166 826
28 Diesdorf	926	952	1 103	1 130	110 821	113 961
30 Sudenburg	702	711	886	895	83 625	84 878
32 Ottersleben	2 487	2 538	2 864	2 916	289 824	296 717
34 Lemsdorf	313	316	364	366	35 361	35 605
36 Leipziger Straße	182	182	233	234	25 122	25 239
38 Reform	2 312	2 327	2 436	2 452	189 043	191 092
40 Hopfengarten	1 121	1 146	1 233	1 259	127 887	131 340
42 Beyendorfer Grund	4	4	5	5	491	491
44 Buckau	56	61	78	83	7 948	9 056
46 Fermersleben	107	112	133	139	11 932	12 548
48 Salbke	706	715	800	810	73 649	75 302
50 Westerhüsen	606	615	725	730	65 520	66 600
52 Brückfeld	20	21	27	28	2 753	3 031
54 Berliner Chaussee	646	666	688	709	71 066	73 506
56 Cracau	598	627	700	729	77 288	81 045
58 Prester	571	586	631	646	64 621	66 436
60 Zipkeleben	.	.	.	.	70	70
64 Herrenkrug	20	20	27	27	3 398	3 398
66 Rothensee	432	433	484	490	47 193	47 861
68 Industriefhafen	.	.	4	4	315	315
72 Barleber See	28	28	28	28	2 592	2 592
74 Pechau	170	171	195	196	20 689	20 847
76 Randau - Calenberge	181	184	204	207	21 708	22 185
Stadt insgesamt	18 203	18 672	20 669	21 158	2 020 538	2 080 084

### Bestand an Eigenheimen 1995 - 2005 (ohne Beyendorf - Sohlen)

Jahr	Anzahl Ein- u. Zweifamiliengebäude	darin Wohnungen	Wohnfläche in qm
1995	13 697	15 818	1 446 649
1996	14 001	16 157	1 485 010
1997	14 298	16 464	1 519 891
1998	14 833	17 043	1 583 979
1999	15 292	17 534	1 643 377
2000	15 749	18 016	1 702 737
2001	16 257	18 598	1 766 812
2002	16 667	19 027	1 821 566
2003	17 203	19 581	1 889 349
2004	17 769	20 206	1 965 410
2005	18 203	20 669	2 020 538
2006	18 672	21 158	2 080 084

## Wohnungsbestand nach Zahl der Räume und nach Stadtteilen 2006

Stadtteile	Wohnungen in Wohn- und Nichtwohngebäuden (ohne Wohnheime)									Wohnfläche qm	Wohnräume/ Wohnung	Wohnfläche in qm / Wohnung
	Wohnungen insgesamt	davon mit.....Räumen (einschl.Küchen)										
		1	2	3	4	5	6	7 oder mehr				
							Wohn.	Räume				
01 Altstadt	10 129	572	1306	3 764	3 398	819	187	83	641	637 897	3,35	62,98
02 Werder	1 791	190	268	586	530	173	31	13	93	118 738	3,21	66,30
04 Alte Neustadt	5 780	39	226	2 458	2 240	686	104	27	210	360 780	3,65	62,42
06 Neue Neustadt	10 296	91	765	5 088	3 478	686	119	69	544	603 398	3,45	58,61
08 Neustädter See	7 708	-	1447	2 354	2 541	1 264	47	55	414	453 710	3,52	58,86
10 Kannenstieg	3 926	1	280	918	2 268	410	37	12	86	232 498	3,76	59,22
12 Neustädter Feld	5 870	9	608	1 763	2 431	934	80	45	339	358 863	3,70	61,14
18 Nordwest	2 217	1	64	621	644	498	233	156	1 168	183 964	4,34	82,98
20 Alt Olvenstedt	1 809	4	34	390	503	528	198	152	1 172	167 691	4,56	92,70
22 Neu Olvenstedt	9 824	6	2139	2 541	3 536	1 427	89	86	630	582 075	3,50	59,25
24 Stadtfeld Ost	15 160	178	1490	4 704	5 974	2 196	434	184	1 481	1 049 262	3,71	69,21
26 Stadtfeld West	8 248	141	381	2 576	3 249	1 344	375	182	1 353	564 464	3,87	68,44
28 Diesdorf	1 533	17	61	334	434	374	166	147	1 106	139 167	4,47	90,78
30 Sudenburg	11 626	249	862	4 042	4 840	1 228	273	132	988	736 499	3,63	63,35
32 Ottersleben	4 567	15	173	962	1 425	1 154	547	291	2 198	400 235	4,42	87,64
34 Lemsdorf	1 411	8	58	632	369	215	73	56	409	94 995	3,84	67,32
36 Leipziger Straße	9 838	219	619	3 616	4 060	1 037	189	98	725	584 244	3,62	59,39
38 Reform	8 099	-	396	1 650	2 944	2 504	459	146	1 061	506 715	4,18	62,57
40 Hopfengarten	2 258	48	206	638	469	530	206	161	1 210	186 124	4,14	82,43
44 Buckau	3 533	27	249	1 543	1 287	303	90	34	266	223 874	3,57	63,37
46 Fermersleben	2 679	36	148	1 555	735	147	37	21	150	148 131	3,38	55,29
48 Salbke	2 589	24	107	861	1 053	360	127	57	436	181 191	3,87	69,98
50 Westerhüsen	1 973	14	71	657	731	302	118	80	610	137 049	3,99	69,46
52 Brückfeld	1 814	7	156	703	708	200	33	7	55	110 888	3,59	61,13
54 Berliner Chaussee	906	1	26	177	273	209	126	94	729	85 814	4,64	94,72
56 Cracau	4 787	30	182	1 905	1 778	589	162	141	1 087	322 708	3,81	67,41
58 Prester	761	1	14	105	210	234	136	61	471	73 661	4,78	96,80
64 Herrenkrug	465	7	46	127	200	68	7	10	78	34 654	3,74	74,52
66 Rothensee	1 898	11	94	779	648	259	70	37	284	124 546	3,76	65,62
68 Industriefahen	55	-	21	18	10	3	1	2	14	3 264	3,11	59,35
72 Barleber See	40	-	-	2	9	19	9	1	7	3 392	4,95	84,80
74 Pechau	226	5	12	23	53	68	38	27	209	22 754	4,81	100,68
76 Randau-Calenberge	233	1	4	24	55	71	41	37	286	24 072	5,10	103,31
78 Beyendorf-Sohlen	600	7	20	129	209	121	68	46	324	50 918	4,35	84,86
Stadt insgesamt	144 662	1 959	12 533	48 248	53 298	20 963	4 911	2 750	20 834	9 509 497	3,73	65,74

Fehlende Stadtteile sind aus Datenschutzgründen nicht mit aufgeführt.

## Wohnungsbestand nach Zahl der Räume 1995 - 2006

Jahr	Wohnungen in Wohn- und Nichtwohngebäuden (ohne Wohnheime)									Wohnfläche qm	Wohnräume / Wohnung	Wohnfläche in qm / Wohnung	Wohnfläche in qm / Einwohner 1)	Einwohner 1) / Wohnung
	Wohnungen insgesamt	davon mit.....Räumen (einschl.Küchen)												
		1	2	3	4	5	6	7 oder mehr						
							Wohn.	Räume						
1995	138 811	1 976	11 670	47 002	53 455	19 154	3 805	1 749	13 224	8 652 773	3,69	62,33	31,72	1,96
1996	141 632	2 233	12 266	47 890	54 183	19 372	3 880	1 808	13 662	8 847 262	3,68	62,46	33,08	1,89
1997	143 413	2 383	12 610	48 473	54 591	19 530	3 983	1 843	13 952	8 975 271	3,67	62,58	34,05	1,84
1998	145 448	2 328	12 902	49 105	55 172	19 883	4 070	1 988	15 001	9 159 684	3,68	62,97	35,48	1,77
1999	146 617	2 327	13 219	49 527	55 212	20 112	4 162	2 058	15 509	9 274 830	3,68	63,26	36,42	1,74
2000	147 242	2 139	13 440	49 677	55 308	20 322	4 226	2 130	16 023	9 358 323	3,68	63,56	37,39	1,70
2001	148 088	2 222	13 427	49 902	55 340	20 569	4 380	2 248	16 862	9 451 559	3,69	63,82	37,99	1,68
2002	147 780	2 226	13 337	49 602	55 101	20 720	4 462	2 332	17 387	9 478 114	3,69	64,14	38,25	1,68
2003	147 236	2 231	13 227	49 241	54 652	20 877	4 608	2 400	18 125	9 497 330	3,70	64,50	38,35	1,68
2004	145 545	2 004	12 830	48 818	53 856	20 787	4 719	2 531	19 157	9 463 523	3,72	65,02	38,23	1,70
2005	145 493	2 049	12 785	48 526	53 739	20 909	4 814	2 671	20 226	9 502 842	3,72	65,31	40,58	1,60
2006	144 662	1 959	12 533	48 248	53 298	20 963	4 911	2 750	20 834	9 509 497	3,73	65,74	40,47	1,62

**Hinweis:** Die Zahl der Wohnräume wird als statistische Raumzahl ausgewiesen. Diese beinhaltet die Zahl der Wohnräume und die Küche, wobei eine Kochnische nicht als statistische Raumzahl zählt.

Alle Angaben dazu haben den Charakter von Schätzungen, insbesondere die Angaben zu den Wohnräumen.

1) Wohnberechtigte Bevölkerung, d.h. alle Personen mit Haupt- und / oder Nebenwohnsitz

Landeshauptstadt Magdeburg, Amt für Statistik, 39090 Magdeburg,  
Tel.: (0391) 540 2808 ; Fax : (0391) 540 2807  
Http://www.magdeburg.de email : statistik@magdeburg.de  
Für Besucher: Julius-Bremer-Straße 10, 39104 Magdeburg  
verantwortlich: Edeltraut Kreuzer