

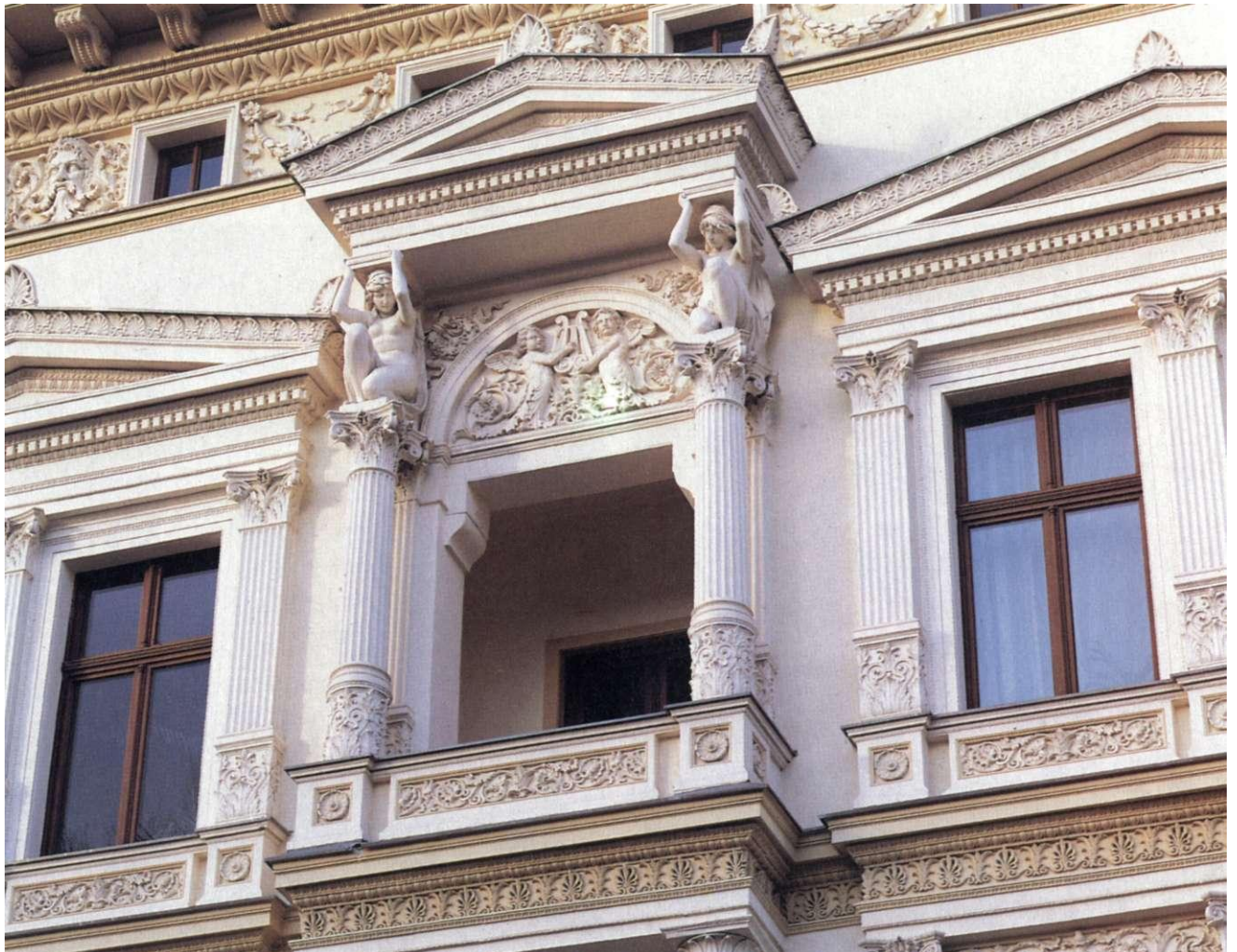


Haeckelstrasse 6



Haeckelstrasse 9

Haeckelstrasse 6



Keplerstrasse 10



Heydeckstrasse 12



Keplerstrasse 9/9a



Bürgelstrasse 1



Keplerstrasse 6



Einsteinstrasse 2



Plankstrasse 4/5



Steubenallee 1/2



Geißlerstrasse 3



Steubendenkmal Harnackstrasse



Einsteinstrasse 15



Leibnizstrasse 34/35





Sternstrasse 4



Sternstrasse 19a

Sternstrasse 22

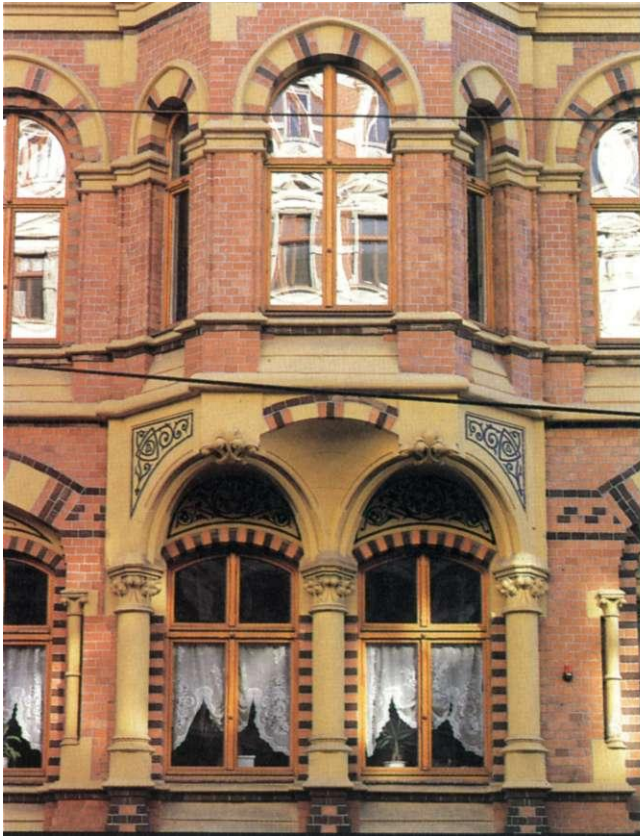


Sternstrasse 29



Sternstrasse 29





Sternstrasse 29



Bölschestrasse 1a

Sternstrasse 32



Bölschestrasse 2





Leibnizstrasse 17



Leibnizstrasse 48

Leibnizstrasse 25/26/27



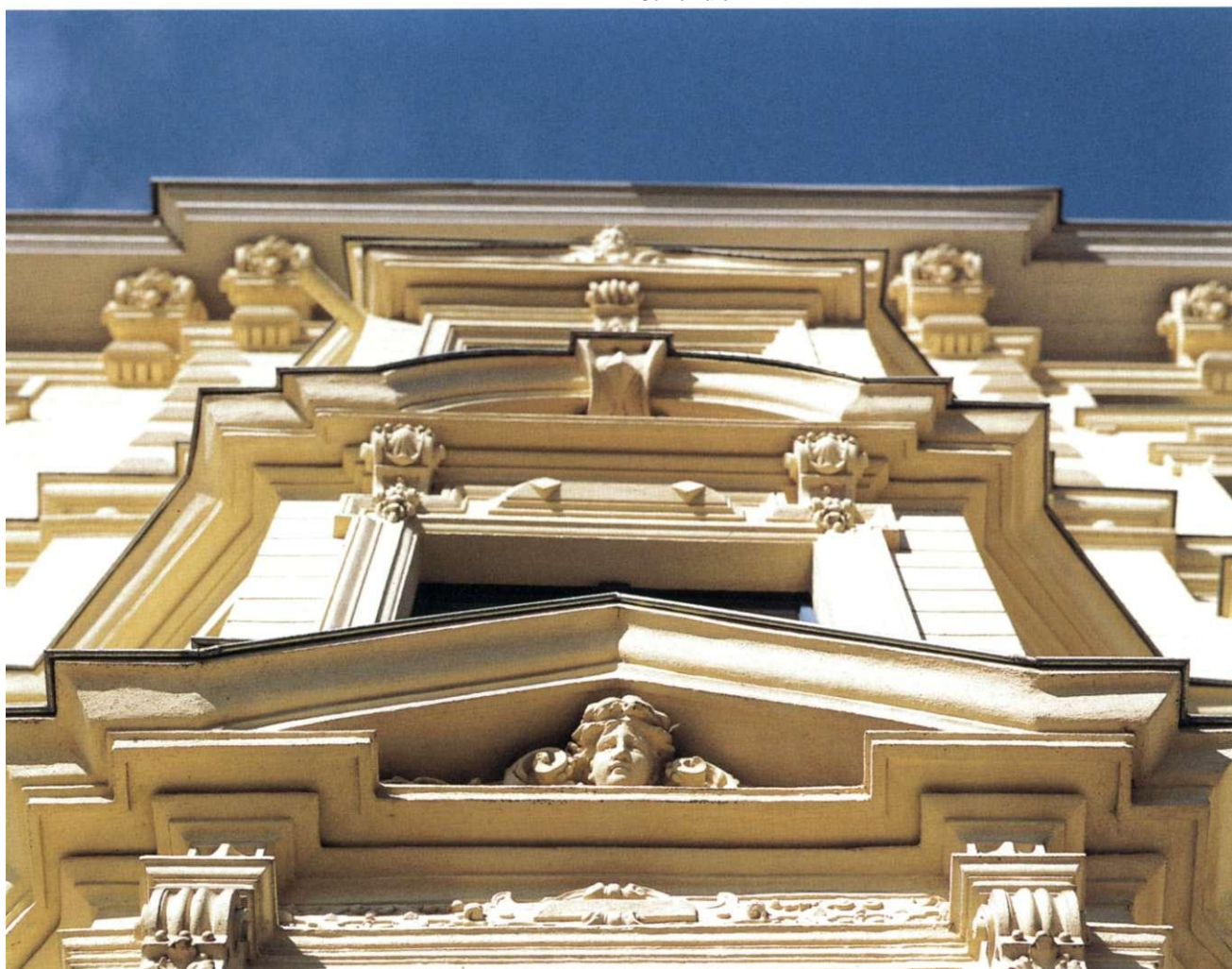


Schleinufer 14



Schleinufer 12/13

Schleinufer 12



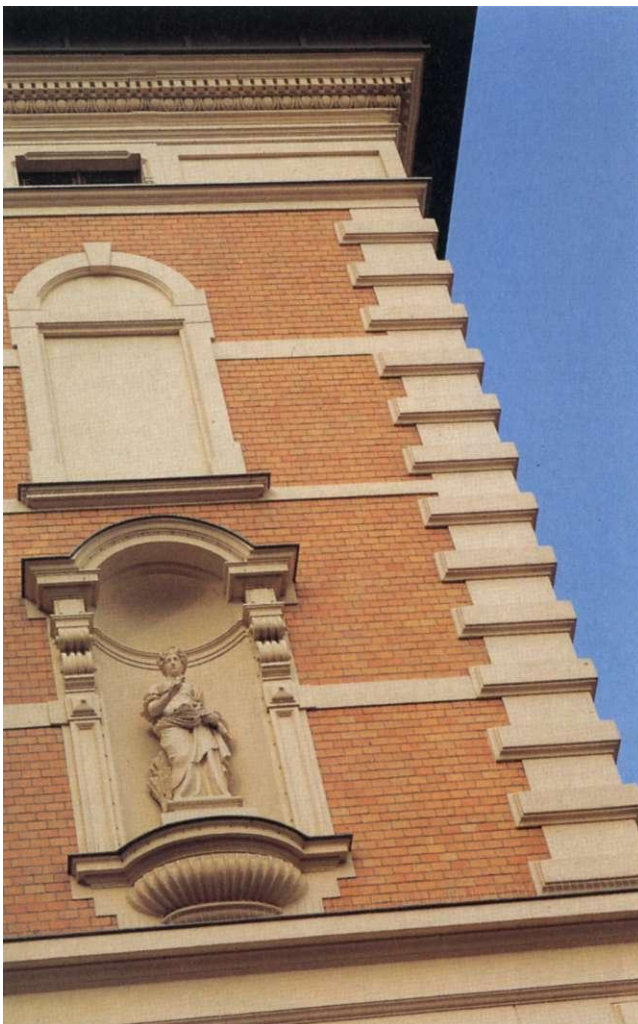


Liebigstrasse 8



Liebigstrasse 414b

Liebigstrasse 8



Liebigstrasse 10, eines der wenigen noch nicht sanierten Gebäude im Bereich der Hegelstrasse



Liebigstrasse 12



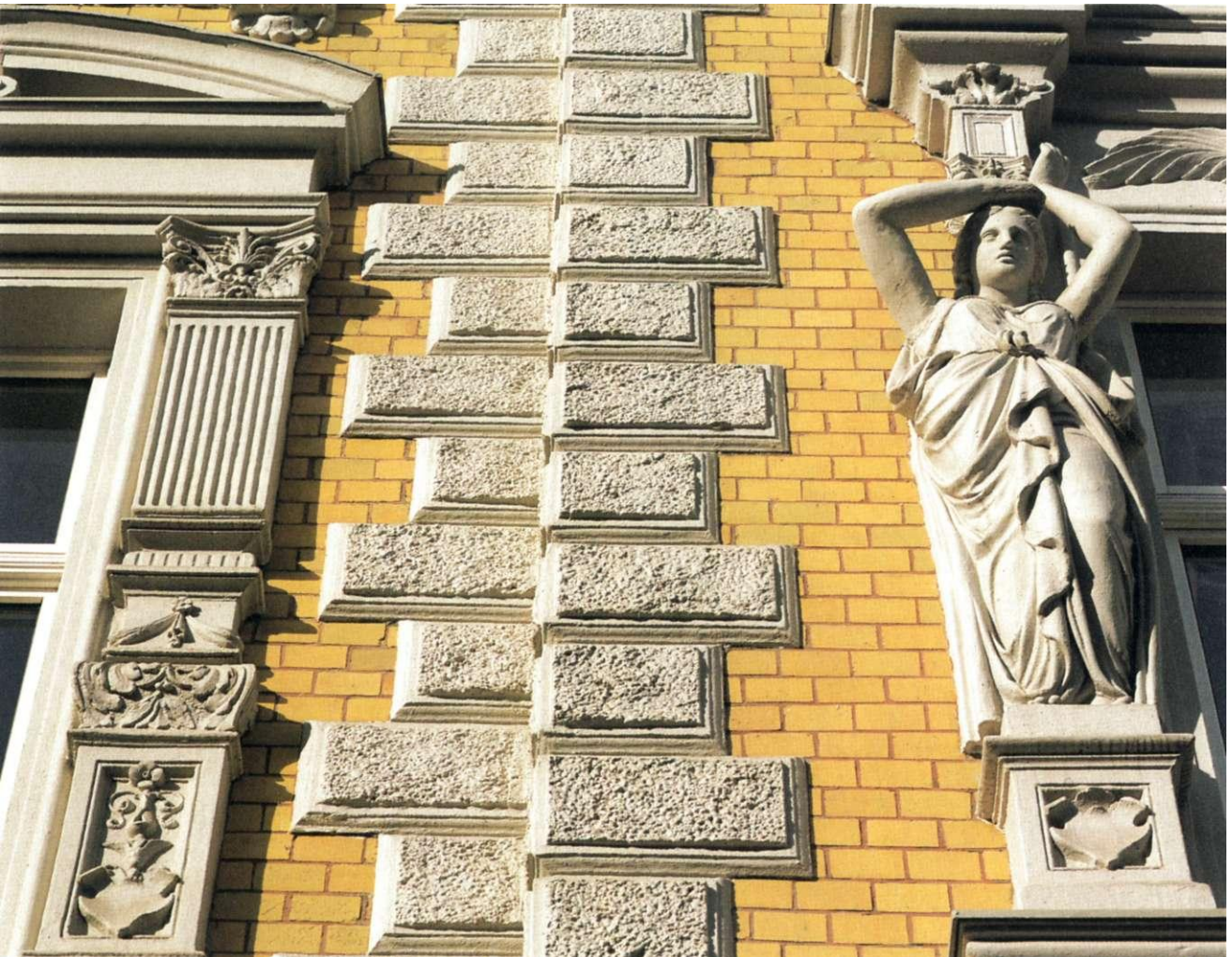


Breiter Weg 227



Breiter Weg 228/229

Breiter Weg 227





Breiter Weg 230



Breiter Weg 232a

Breiter Weg 232a



Breiter Weg 227



Breiter Weg 228/229



Otto-von-Guericke-Strasse 55



Otto-von-Guericke-Strasse 55a



Otto-von-Guericke-Strasse 50



Otto-von-Guericke-Strasse 50



Otto-von-Guericke-Strasse 57/57a



Otto-von-Guericke-Strasse 56b



Otto-von-Guericke-Strasse 65





Otto-von-Guericke-Strasse 56/55a



Otto-von-Guericke-Strasse 57

Otto-von-Guericke-Strasse 65



INNENRÄUME

Beispiele für denkmalpflegerische Arbeiten

Das Südliche Stadtzentrum beeindruckt nicht nur durch die Menge historischer Bausubstanz, sondern vor allem auch durch die Qualität der Architektur. Gute Architektur ist immer ganzheitlich, sie zeigt sich im Interieur wie in der äußeren Gestalt der Gebäude. Und gerade das Südliche Stadtzentrum hat eine Reihe sehr beachtlicher Beispiele für qualitätvolle Innenraumgestaltung aufzuweisen. Das gilt für die gründerzeitliche Bebauung rund um den Hasselbachplatz wie für die im südlichen Teil gelegenen Jugendstilgebäude und zeigt sich vor allem in den Hauseingangsbereichen und Treppenhäusern.

Hier kann man durchaus von einem öffentlichen Interesse an der Erhaltung und Pflege des wertvollen Bestandes sprechen. Folglich ist es auch gerechtfertigt, den Eigentümern derartiger Bausubstanz Zuschüsse zur Erhaltung des Interieurs aus dem Förderprogramm des städtebaulichen Denkmalschutzes zukommen zu lassen, wie das in einigen Fällen bereits geschehen



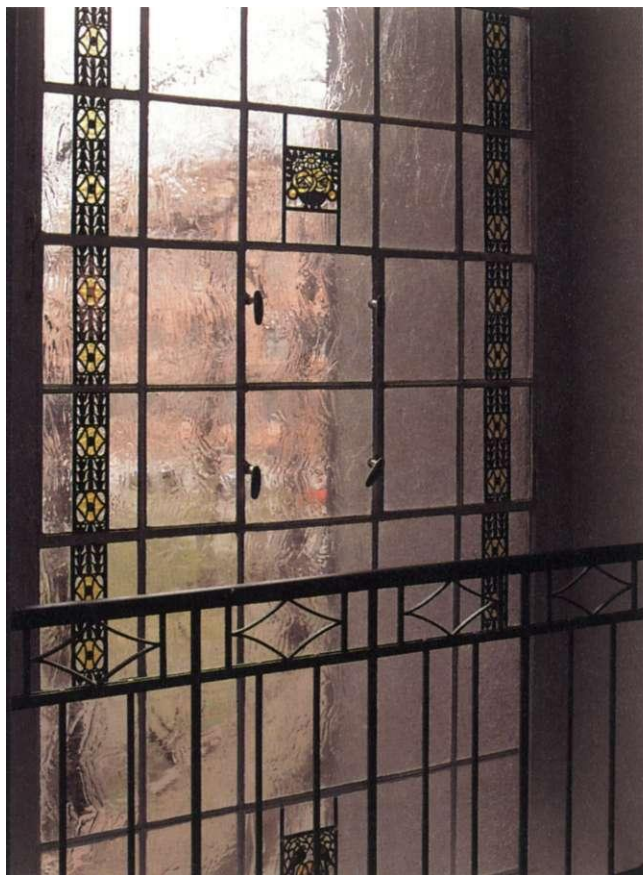
Hegelstrasse 28

ist. Gefördert wurde neben der Erhaltung bzw. Wiederherstellung von Stukkaturen an Decken und Wänden sowie von plastischen Schmuckelementen auch die historische Ausmalung von Hauseingangszonen und Treppenhäusern.

Die folgenden Abbildungen zeigen einige der schönsten Beispiele

Hegelstrasse 16





Hegelstrasse 26



Harnackstrasse 6

Harnackstrasse 3



Harnackstrasse 6



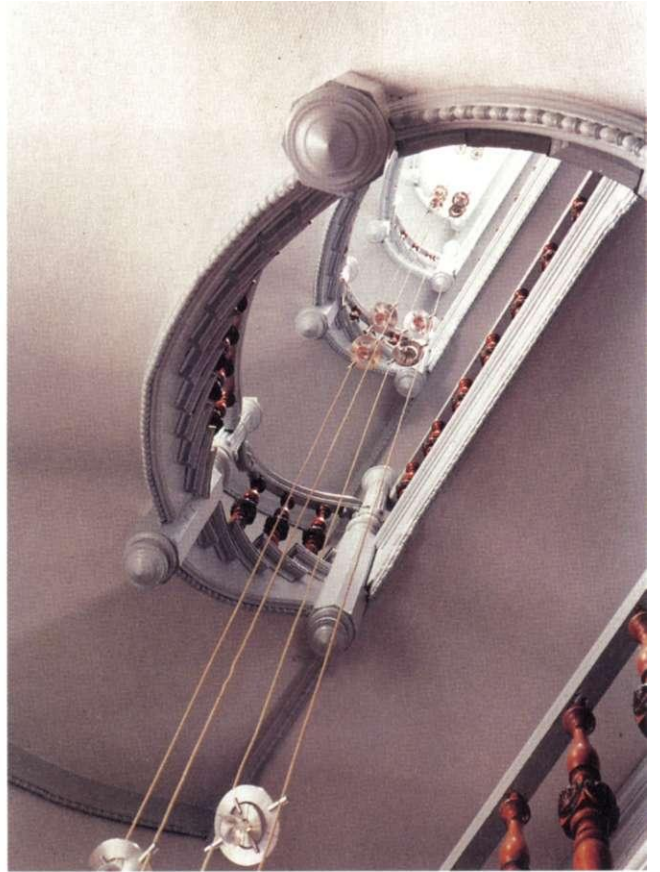


Magdeburger Karree
Die Überdachung eines Hofes schuf einen neuen Innenraum



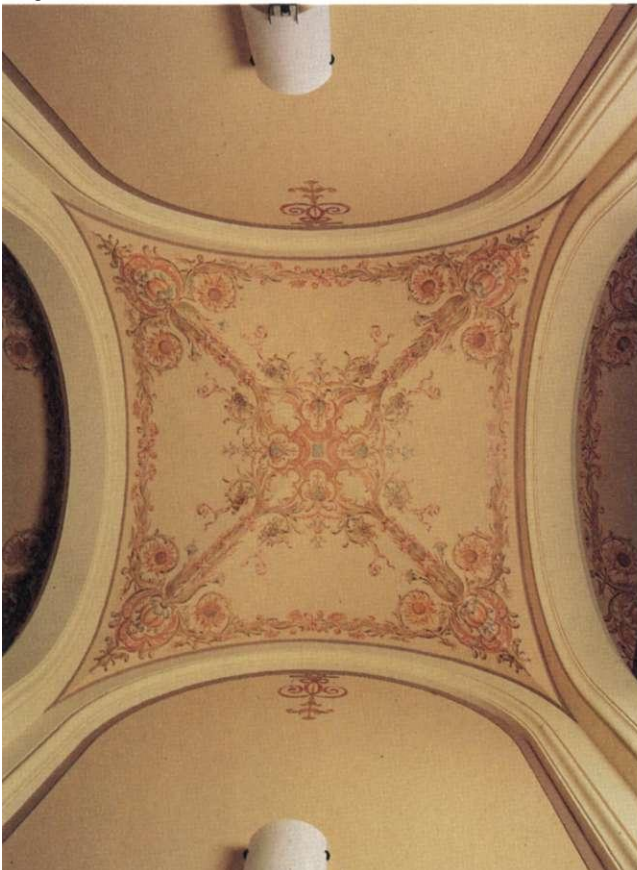


Bügelstrasse 1



Bügelstrasse 1 ▼

Hegelstrasse 16



Hegelstrasse 16

