

Ernst Meyer, Eisenbahnbau, gegr. 1900
Mitteldeutsche Präzisionszieherei, Schrauben- und Mutterfabrik Willy Gose, gegr. 1906 als Willy Gose, 1908-1910 Azzalino & Gose, 1912 unter neuem Firmennamen
Paul Möhring, Fabrik für Gießereibedarfsartikel, gegr. 1910
Hermann Mohrenweiser, Metallwaren- und Maschinenfabrik, gegr. 1909, Neue Str. 14 (Buckau)
Möller & Schulze, Kupferwarenfabrik und Apparatebauanstalt, gegr. 1890, Milchweg 17 (Neustadt)
Motorenbau Zweigwerk Magdeburg (MZM) der Junkerswerke Dessau, 1935 Übernahme der Magdeburger Werkzeugmaschinenfabrik AG durch die Junkers Flugzeug- und Motorenwerke AG Dessau und Umwandlung in eine GmbH, 1936 entsteht hieraus das Motorenbau Zweigwerk Magdeburg (MZM) der Junkerswerke Dessau, 1949 VEB, Schwiesaustr., Nachtweide, Gröperstr., Wasserkunststr., Lübecker Str., Mittagstr. (Neustadt)
C. F. Müller, Schraubenfabrik, gegr. vor 1871, bestand bis 1887
Georg Müller, Maschinenfabrik und Eisengießerei
L. W. Müller, Maschinenfabrik, gegr. vor 1862, erloschen 1883
Ludwig Joh. Müller, Fabrik für Heizungs- und Lüftungsanlagen, gegr. 1972 als Hartmann & Müller, 1879 unter neuem Namen
Valentin Müller, Elektroschweißwerk, gegr. 1906
Müller & Genthe, Fabrik galvanoplastischer Waren, gegr. 1884, erloschen 1893

C. Mund & Co., Gußstahl- und Maschinenfabrik, Dampfhammerwerk, gegr. 1868, Konkurs 1873, Schönebecker Str. 42 (Buckau)
H. Mundlos & Co., Nähmaschinenfabrik, gegr. 1863 also Mundlos & Schulz, 1875 unter neuem Firmennamen, 1884 in die Neustadt verlegt,⁹⁷ seit 1900 AG, Kutscherstr. 9 (Altstadt), ab 1884 Breite Weg 8 (Neustadt, heute Lübecker Str. 8)
Nieschulz, Maschinenfabrik, ab 1869 nur noch Maschinenmeister Hermann Nieschulz, Breite Weg 124 (Neustadt, heute Lübecker Str.)
Ferdinand Ohms, Metallgießerei und Armaturenfabrik, gegr. 1873, Breite Weg 38 (Neustadt, heute Lübecker Str.), außerdem Öle, Fette und Putzwaren
Otto Paasche & Co., Metallwaren- und Flaschenverschlußfabrik, gegr. 1880, 1891 C. E. Conert, 1896 Jennrich & Conert, 1898 Hermann Jennrich, Flaschenverschlußfabrik, 1900 nach Nordhausen verlegt, Breite Weg 122 (Sudenburg)
Panther-Fahrradwerke AG, vorm. Ernst Kuhlmann & Co., gegr. als Geo. C. Osterloh, 1896 Ernst Kuhlmann & Co., 1899 unter neuem Firmennamen, 1907 nach Braunschweig verlegt
W. Pape, Gelbgießermeister für Armaturgegenstände für Zuckerfabriken und Brennereien, Tür- und Fensterbeschläge, gegr. vor 1871, bestand bis 1881, Stephansbrücke 31 (Altstadt)
Johannes Paulick, Maschinenfabrik, gegr. 1908, Konkurs 1911, Olivenstedter Chaussee 110
Pellnitz & Wagner, Blechwarenfabrik, gegr. 1873, erloschen 1882
Carl Peschek, Wagenbau, Fahrgestelle für Lokomobilen und Schmiede, gegr. 1840, 1872-1875 Gebr. Peschek, Konkurs 1912, von Georg Peschek fortgeführt, Halberstädter Str. 27 (Sudenburg)
A. Petzold & Co., Maschinenfabrik, gegr. 1869, 1873 Petzold & Manzoti, liquidiert 1874, Harsdorfer Str. 4 (Stadtfeld)
J. C. Petzold, Geldschrankfabrik, gegr. vor 1862
Polte, Armaturen- und Patronenfabrik, gegr. 1873 als Jürgens & Co., 1885 von Eugen Polte unter neuem Firmennamen übernommen, zu DDR-Zeiten MAW, Breite Weg 34 (Sudenburg, heute Halberstädter Str.) und Poltestr. (Stadtfeld, heute Liebknechtstr.)
F. Polte & Co., Fabrik für Eisenkonstruktionen und Bauschlosserei, gegr. 1885, Konkurs 1892, fortgeführt, erneuter Konkurs 1897, Hellestr. 2 a (Sudenburg)
Hermann Prag, Feilenfabrik, gegr. vor 1871, bestand bis 1892
C. Prange & Co., Maschinenfabrik, gegr. 1869, bestand bis 1872⁹⁸



Abb. 193

⁹⁷ Hoepel, G., Die Neustadt bei Magdeburg im Verlauf des letzten Jahrhunderts, Magdeburg 1912, S. 45

⁹⁸ Im Magdeburger Adreßbuch nicht auffindbar.

F. Prange & Co., siehe Sudenburger Brückenbau-Anstalt AG

Otto Prange, Maschinenfabrikant, Bahnhofstr. 14 c (Buckau), siehe Magdeburger Brückenbau-Gesellschaft A. **Primavesi, Magdeburger Metallwaren- und Glasinstrumentenfabrik**, gegr. vor 1846, 1864 J. C. Primavesi & Sohn, 1873 unter neuem Firmennamen, Kaiserstr. 103 (Altstadt, heute Otto-von-Guericke-Str.)

Oscar Primavesi & Schuseil, mechanische Werkstatt und Glasbläserei, gegr. 1894, 1895 Otto F. Schuseil, Konkurs 1897

Fr. Purcel, Geldschrankfabrik, gegr. vor 1863

E. Randel, Feilenfabrik, gegr. 1874, Konkurs 1880, fortgeführt als S. Randel, erneuter Konkurs 1893, fortgeführt als E. Randel & Mees, erloschen 1899

Carl Rapp & Co., Maschinenfabrik, gegr. 1892, liquidiert 1893

Redeker & Co., Maschinenfabrik, gegr., 1873, liquidiert 1878, Nachtweide 93 (Neustadt)

Bruno Rennecke & Unverdorben, Maschinen- und Mühlenbauanstalt, Universalhackenfabrik, gegr. 1898, erloschen 1900, Rothenseer Str. 2 a (Neustadt)

Rex-Werke Akt.-Ges., vorm. Gabler & Wrede, Glauer & Co., Schrauben- und Werkzeugmaschinenfabrik, gegr. 1912 als Vereinigung von Gabler & Wrede, Stahlgroßhandlung und Schraubenfabrik und Facondreherei, und Glauer & Co., Schrauben- und Mutterfabrik, Kaiserstr. 79 (Altstadt, heute Otto-von-Guericke-Str.), Am Fuchsberg 2 (Sudenburg) und Ackerstr. 3 e (Sudenburg), nach dem Krieg Schraubenwerke Zerbst/Magdeburg

D. Riecke, Maschinenfabrik, gegr. 1872, Ottenbergstr. 46 (Alte Neustadt)

Fritz Ritter, Maschinenfabrik, gegr. 1897, 1904 Fritz Ritter Nachf., erloschen 1906, Olvenstedter Str. 33 (Stadtfeld), Bäckereimaschinen, Schlosserei und Dampftrieb

Gebrüder Röder, Eisenwarenfabrik, gegr. 1873, Konkurs 1878

Röhrig & König, Maschinenfabrik, Eisengießerei, Kesselschmiede, gegr. 1846 als Schöttler & Comp., 1856 unter neuem Firmennamen, 1906 von der Maschinenfabrik Buckau AG übernommen und als Abteilung Sudenburg bis 1928 fortgeführt, Breite Weg 20-21 (Sudenburg, heute Halberstädter Str.) und ab 1894 Blankenburger Str. 58-70 (Sudenburg)

Franz Rösener, Waagen- und Windenfabrik, gegr. 1855, bestand bis 1881, Mittagstraße 8 (Neustadt)

Wilhelm Rosenthal, Drahtgewebefabrik, gegr. vor 1863, bestand bis 1890

C. Rudolph & Co., Maschinenfabrik und Eisengießerei, gegr. 1845 als Rudolph & Schulz, 1863 unter neuem Firmennamen, Auflösung während der Weltwirtschaftskrise, Breite Weg 108 (Neustadt, heute Lübecker Str.), Zentrifugenanlagen, elektr. Aufzüge, Selbstgreifer, Krananlagen, tragbare elektr. Winden

Louis Rummel, Waagenfabrik, gegr. 1892

Schacht & Rohkohl, Maschinen-, Armaturenfabrik und Metallgießerei, gegr. 1887 als Bohlecke & Poggenpohl, 1893 Otto Bohlecke, 1901 unter neuem Firmennamen, Konkurs 1905, Bernburger Str. 13 (Buckau)

Schäffer & Budenberg, Armaturen- und Meßgerätee- werke, Maschinen- und Dampfkesselfabrik, gegr. 1850 als Mechanische Werkstatt Bernhard Schäffer & Co., 1852 unter neuem Firmennamen, 1901 GmbH, seit 1858/59, Schönebecker Str. 8 (Buckau), nach dem zweiten Weltkrieg VEB Meßgeräte- und Armaturenwerk „Karl Marx“ und ab 1965 VEB Meßgerätewerk „Erich Weinert“

W. Scharabatka, Schwarzblechwarenfabrik, gegr. vor 1871, bestand bis 1883

Schalk (Gustav), Ingenieur, Maschinenbauanstalt, Breite Weg 26 (Neustadt)

Gustav Scharioth, Bierdruckapparate- und Eis- schrankfabrik, gegr. 1878 als A. Scharioth, 1908 Eis- schrank- und Bierdruck-Apparat-Fabrik G. Scharioth & Comp., GmbH, Konkurs 1910, unter neuem Namen fortgeführt

Carl Schlabs GmbH, Geschirrspülmaschinenfabrik, gegr. 1909 als C. Schiabs & A. Loburg GmbH, 1910 unter neuem Firmennamen

R. WOLF
Magdeburg - Buckau

Berlin 1907: Goldene Medaille u. Ehrenpreis



Fahrbare u. feststehende Sattdampf-
:: und Patent- ::

**Heißdampf-
Lokomobilen**

von 10 bis 600 Pferdestärken

WIRTSCHAFTLICHSTE BETRIEBS-
MASCHINEN DER NEUZEIT

**Dampf = Dresch =
maschinen Wolf**

Vierfache Windreinigung Dauer-Schmierlager
Sehr große Strohschüttler mit Nachschüttel-Einrichtung

Neuestes, vollkommenstes System.

Abb. 194

H. Schlüter & Co., Mühlenbauanstalt, Mühlsteinfabrik, Müllereiartikelhandlung, Transmissionen, gegr. 1869, Lübecker Str. 3 (Neustadt)

L. Schmelzer, Maschinenfabrik, seit 1867 als Civilingenieur tätig, Bahnhofstr. 16 (Altstadt)

Fr. Schmid, siehe F. Brülloph & Co.

Constantin Schmidt, Maschinenfabrik, gegr. 1878 als C. Schmidt & Stechhan, 1880 unter neuem Firmennamen, auch C. Schmidt Maschinenschlosserei und median. Werkstatt, Große Münzstr. 17 (Altstadt)

Otto Max Schmidt, Feilenfabrik, gegr. 1895, Konkurs 1901, aber von Martha Schmidt fortgeführt

Paul Schmidt & Co., siehe Magdeburger Eisen-, Brücken- und Maschinen-Baugesellschaft mbH

Schmidt & Weber, Blechwarenfabrik, gegr. 1888, Fabrik bis 1896

Schneider & Helmecke, Maschinenfabrik, gegr. 1878 / Technisches Geschäft, Guerickestr. 4 (Altstadt), Spezialität: Rückleiter

Schneider & Henschel, Druckwalzenfabrik, gegr. 1913, Braunschweiger Str. 87 (Sudenburg)

Friedrich Schoof, Eisendreherei, gegr. 1909

Schössler & Wischeropp, Schraubenfabrik, gegr. 1890, Konkurs 1891

Schettler & Comp., siehe Röhrig & König

Friedrich Schrader, Geldschrankfabrik, gegr. 1888

G. Schulz, Maschinenfabrik und Eisengießerei, gegr. 1896, das Grundstück 1935 von der Junkers Flugzeug- und Motorenwerke AG Dessau übernommen, Nachtweide 92/93 (Neustadt), landwirtschaftliche Maschinen, Spezialfabrik für Dreschmaschinen, Motorwagen

Herm. Schulz, Nähmaschinenfabrik, gegr. 1875, bestand bis 1883

Otto Schulz, Maschinenfabrik, gegr. 1869 als Schulz & Lampe, 1870 unter neuem Firmennamen, erloschen 1882

Joh. Alb. Schulze, Landmaschinenfabrik und Fabrik von Brückenwaagen, gegr. 1871 als Thormeyer & Co., 1884 unter neuem Firmennamen, bestand bis 1902, Agnetenstr. 8 (Alte Neustadt)

W. Schulze & Co., Maschinenfabrik, gegr. 1869, erloschen 1882

Ernst Seidler & Sohn, Feuerungsanlagen, gegr. 1873, erloschen 1876

Willy Sesse, Eisenkonstruktionen, gegr. vor 1871 als Heinrich Sesse, nach 1900 unter neuem Firmennamen

Garrett Smith & Co., Lokomobil- und Landmaschinenfabrik, gegr. 1861 als J. D. Garrett, Konkurs 1881, 1882 Neugründung unter neuem Firmennamen, erneuter Konkurs 1905, Freie Str. 37 (Buckau)

Eduard Sobbe, Eisenkonstruktionen, gegr. 1889

Max Sombart & Co., Motorenfabrik, gegr. 1871, erloschen 1891"

Sommermeyer & Co., Geldschrankfabrik, gegr. 1848, 1905 Paul Gueffroy vorm. Sommermeyer & Co., Konkurs 1907

Ernst Stechhan, Drahtwarenfabrik, Drahtweberei, gegr. 1900

Gustav Steinkopf, siehe C. Becker & E. Ehebrecht

Stiegler, Kessel- und Eisenbau GmbH, Fabrikgründung nach dem ersten Weltkrieg, Königsborner Str. 16 a (Cracau), Kesselanlagen, Apparatebau, Transportanlagen, Kunstschmiede

Gräfl. (seit 1890 Fürstl.) Stolbergische Maschinenfabrik, gegr. 1823 als Samuel Aston, 1829 Gebr. Aston & Co., 1840 unter neuem Firmennamen, erloschen 1907, Tränsberg 47 (Altstadt)

Ernst Stolze, Eisenkonstruktionen und Kesselschmiede, gegr. 1885

Strube & Behl, Strube & Ebe, C. Louis Strube, siehe Maschienen- und Armaturenfabrik vorm. C. Louis Strube AG

Wilh. Strube, Maschinen- und Dampfkesselarmaturenfabrik, gegr. 1883, 1907 GmbH, nach dem zweiten Weltkrieg Teil vom MAW, Freie Str. 8 (Buckau)

Sudenburger Brückenbau-Anstalt AG, gegr. 1873 als F. Prange & Co., 1875 Wilh. Vollhering & Co., 1879 unter neuem Firmennamen, 1883 saniert, 1886 liquidiert, Brückenbauten, Dampfkessel

Herm. Liebau
gegründet 1860
Magdeburg S.
Maschinenfabrik
Kesselschmiede
Apparatebauanstalt
Autogenschweißerei

Hochdruckleitungen für alle Zwecke
in Eisen und Kupfer

Abwärmeverwertung jeder Art

Heizungs-, Lüftungs-
und Kauen-Anlagen

Sanitäre Einrichtungen

" Unternehmen in Adreßbüchern nicht zu finden

Sudenburger Maschinenfabrik und Eisengießerei AG., gegr. 1849 als Klusemann & Woltersdorf, 1860 F. A. Klusemann, 1872 unter neuem Firmennamen, Breite Weg 103 (Sudenburg, heute Halberstädter Str.), Kühlmaschinen

Heinrich Teutmann, Eisenbahn- und Tiefbau, gegr. 1909, Konkurs 1911

Albert Thierack, Geldschrank-, Brückenwaagen und Maschinenfabrik, gegr. 1859 als Albrecht & Thierack, 1876 unter neuem Firmennamen, erloschen 1884, Kleiner Stadtmarsch 5a (Werder)

G. Thormann & Comp., Maschinenfabrik, gegr. 1870, liquidiert 1872

Trautschold & Rahusen, Maschinen- und Dampfkeselarmaturenfabrik, gegr. 1873, liquidiert 1886, Leipziger Chaussee 4 b

William Turner, Landmaschinenfabrik, gegr. 1886

Traxdorf & Grützmacher, siehe Carl Bock

Gebrüder Ufer GmbH, Feilen- und Maschinenfabriken, gegr. 1895, 1909 als Filiale von Dingelstädt GmbH, 1910 Filiale von Süchteln AG, erloschen 1913, Halberstädter Str. 20 (Sudenburg)

Max Usbek, Maschinenfabrik und Metallgießerei, Werkstatt für Eisenkonstruktionen, gegr. 1892, 1896 Usbeck & Vellguth, 1897 wieder unter altem Firmennamen, Leipziger Str. 14

Vereinigte Hamburg-Magdeburger Dampfschiffahrts-Compagnie, siehe Maschinenfabrik Buckau AG
Wilh. Vollhering & Co., siehe Sudenburger Brückenbau-Anstalt AG

Carl Walkling, Metallgießerei und Armaturenfabrik, gegr. 1883, Ritterstr. 4 (Neustadt), auch Gelbgießerei, Hundisburgerstr. 6 (Neustadt)

Carl Heinrich Walkling, Maschinenfabrik, gegr. 1910
A. Walter, mechanische Werkstatt, gegr. vor 1862, erloschen 1910

Wilh. Walther, Schwarzblechwarenfabrik, gegr. vor 1871, bestand bis 1901

John Watson, Feilenfabrik, gegr. 1853, 1872 John Watson Nachf., erloschen 1889

Wehage & Wedde, Metallwarenfabrik, gegr. 1861, erloschen 1882, Braunehirschstr. 2 (Altstadt)

Richard Weile, Schiffswerft, gegr. 1890, Konkurs 1899

Weise & Bock, Maschinenfabrik, gegr. 1872, liquidiert 1874

Wernike & Kayser, Heizungs- und Lüftungsanlagen, gegr. 1890

Paul Westermann Nachf., Geldschrankfabrik, gegr. 1900

Emil Wieger, Maschinenfabrik, Transportanlagen, Stahlbau, seit 1936 Am Sudenburger Bahnhof, zuvor Klempnermeister, ab 1903 auch Werkstatt und später Fabrik für Eisen- und Blechkonstruktionen, Neue Str. 16 (Buckau), seit 1928 auch Maschinenfabrik, jetzt Helmholtzstr. 5 (Buckau)

Herrn. Wiegleb, Werkzeugmaschinenfabrik (?), gegr. 1901, Konkurs 1908, Gustav-Adolf-Str. 16 (Altstadt)

Wiemann & Tiebe, Wagenfabrik, gegr. 1902, erloschen 1904

Oscar & Robert Wilberg, Gasmotorenfabrik, gegr. 1886 als Hees & Wilberg, 1889 unter neuem Firmennamen, Konkurs 1892, Am Fuchsberg 5 (Sudenburg)

Eduard Wild, Blechemballagenfabrik, gegr. 1872

Paul Wilhelm, Ingenieur, Maschinenfabrik, gegr. 1898, bestand bis 1902, Schrotestr. 41 (Stadtfeld, heute: Alex.-Puschkin-Str.)

Wilhelm Wirrmann, siehe Maschinenfabrik Wilhelm Wirrmann

R. Wolf, Lokomobilenfabrik und Kesselschmiede, gegr. 1862, 1913 AG, 1928 Zusammenschluß mit der Maschinenfabrik Buckau AG zur Maschinenfabrik Buckau R. Wolf AG Magdeburg-Buckau und Salbke, Feldstr. 12 (Buckau, heute: Karl-Schmidt-Str. 9-12), ab 1905/08 auch in Salbke

C. Wollmann & Comp., Rübenpressenfabrik, gegr. 1872, 1877 nach Staßfurt verlegt

Zacharias & Steinert, Transmissionen- und Transportanlagenfabrik, gegr. 1895, Münchenhofstr. (Neustadt), auch Breite Weg 2 (Neustadt), Hermann-Kuppungen, Transmissionen, Transportanlagen

Willy Zander, gegr. 1910 als Filiale von Halle, Einrichtung von Flaschenkellereien, speziell Mineralwasserfabriken, außerdem Essenzenfabrik mit Dampfbetrieb

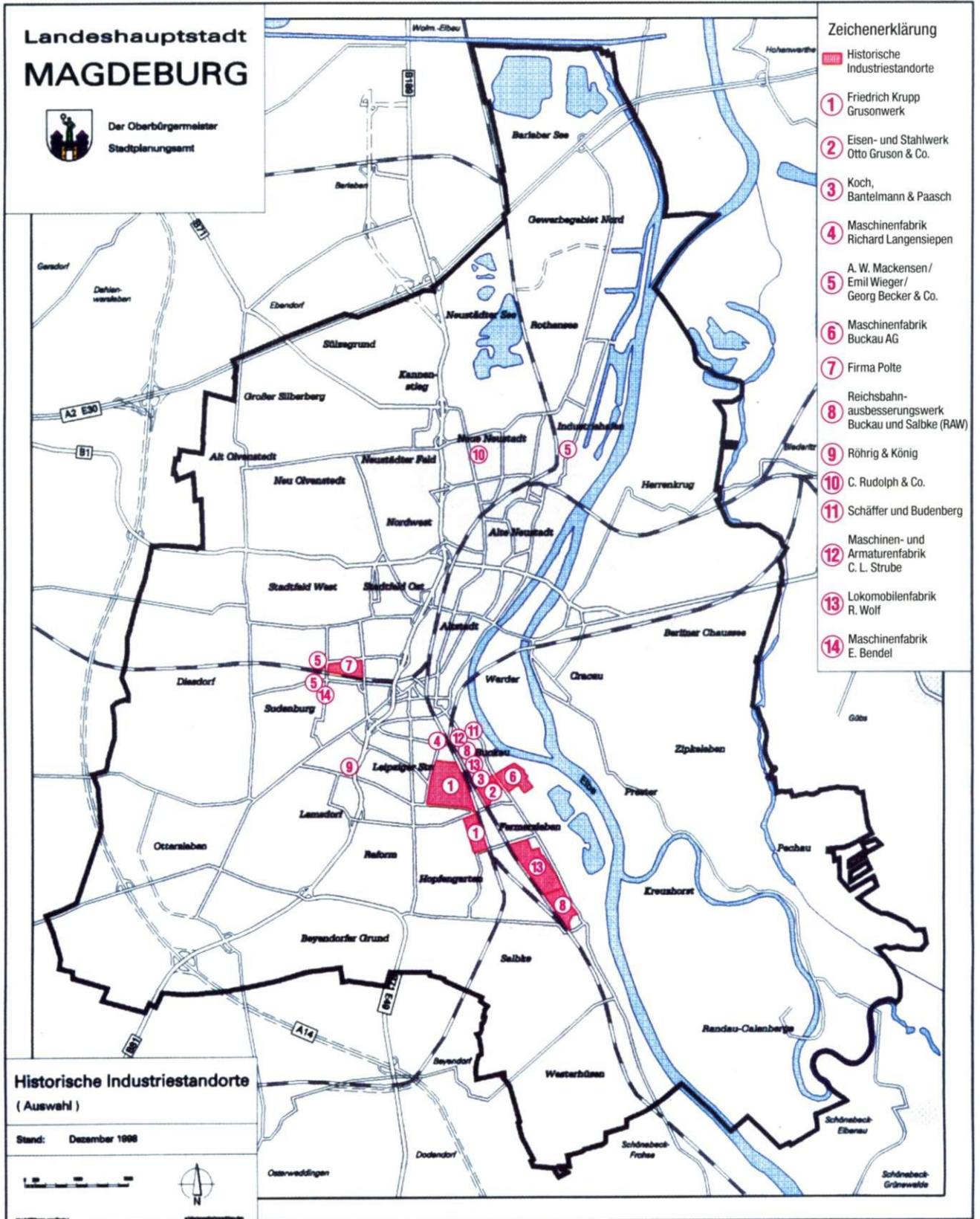
H. Zimmermann, Landmaschinenfabrik, gegr. 1870 als F. Zimmermann & Comp. (Filiale von Halle), 1882 unter neuem Firmennamen, 1887 H. Zimmermann Nachf., Olvenstedter Str. 28 (Stadtfeld)

Zwirner & Dorff, Elektroanlagen, gegr. 1902

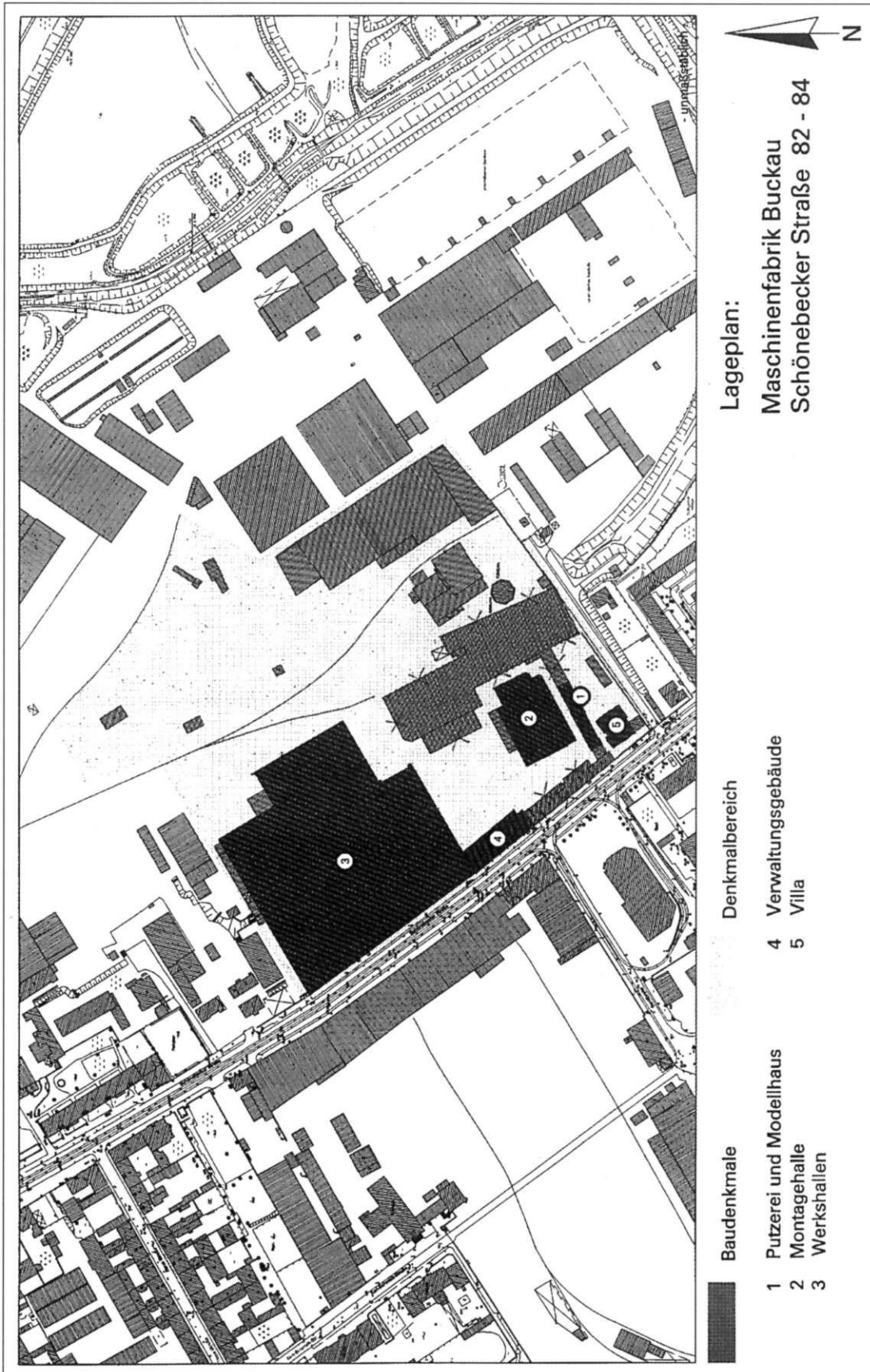
Die Liste basiert auf der Aufstellung von E. Lorenz über die Betriebe bis zum ersten Weltkrieg¹⁰⁰ und ist mit Ergänzungen aus Adreßbüchern und Firmenanzeigen versehen. Problematisch und nicht immer lösbar ist manchmal die Trennung von Fabriken und Handlungen mit Kommissionsware. Oftmals erscheint eine Firma nur über einen geringen Zeitraum in den Adreßbüchern als Maschinenfabrik und ist ansonsten als mechanische Werkstatt zu finden. Die Hausnummern und Straßennamen sowie die Grenzen der Stadtteile haben sich im Laufe der Zeit geändert und entsprechen nicht immer dem aktuellen Stand.

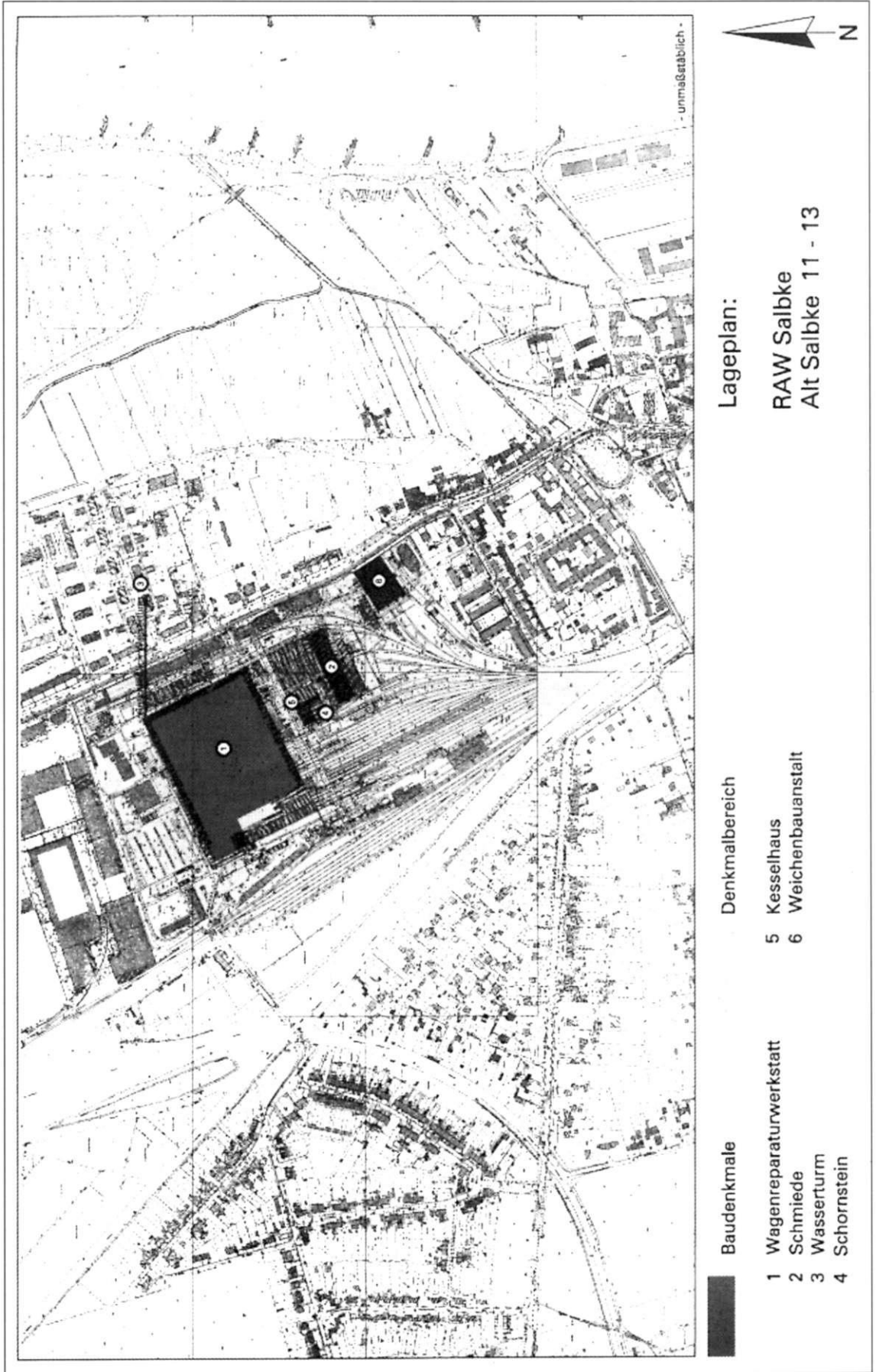
¹⁰⁰ Lorenz, E., Produktion, Produktivkräfte und Kapitalkonzentration der Madeburger Industrie von 1871-1914 (Diss. Berlin), Burg 1966, S. A 5 - A 39, zusammengestellt nach den Firmen- und Gesellschaftsregistern im Stadtarchiv Magdeburg sowie dem nicht erhaltenen Handelsregister Abt. A und B, gewonnen aus den Bekanntmachungen der Magdeburgischen Zeitung Jg. 1899-1914, mit Ergänzungen aus Adreß- und Geschäftshandbüchern.

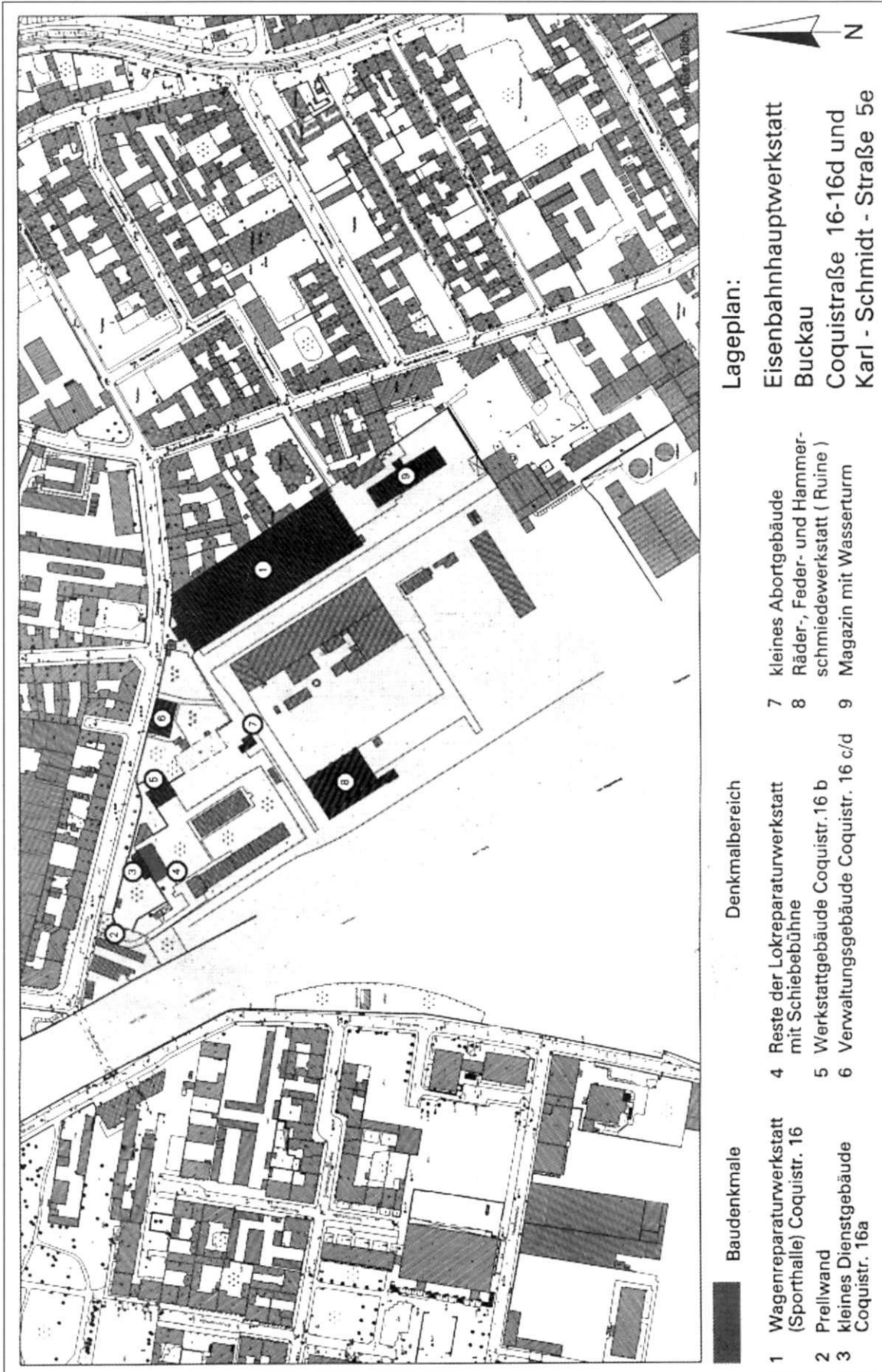
HISTORISCHE INDUSTRIESTANDORTE

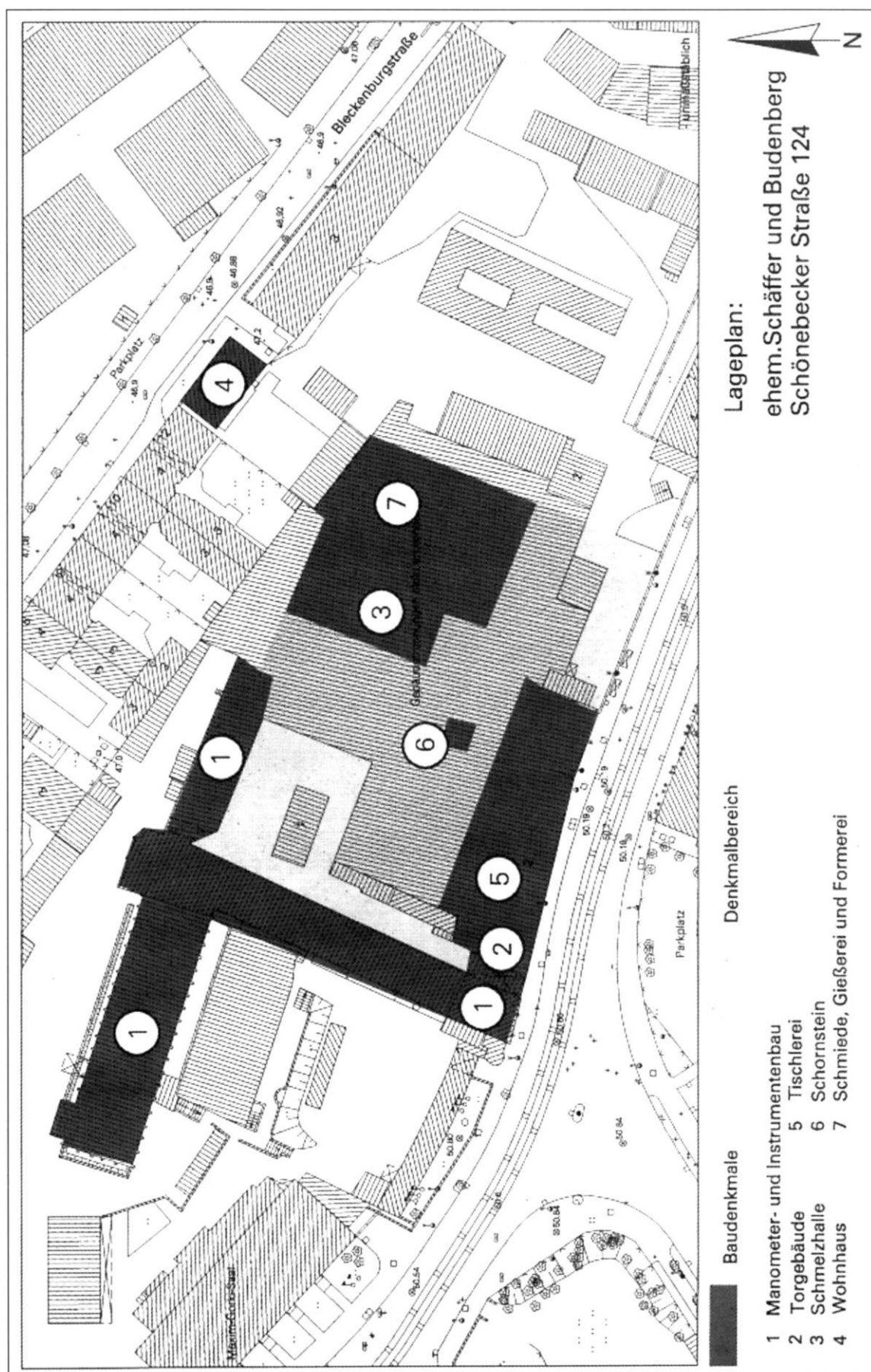


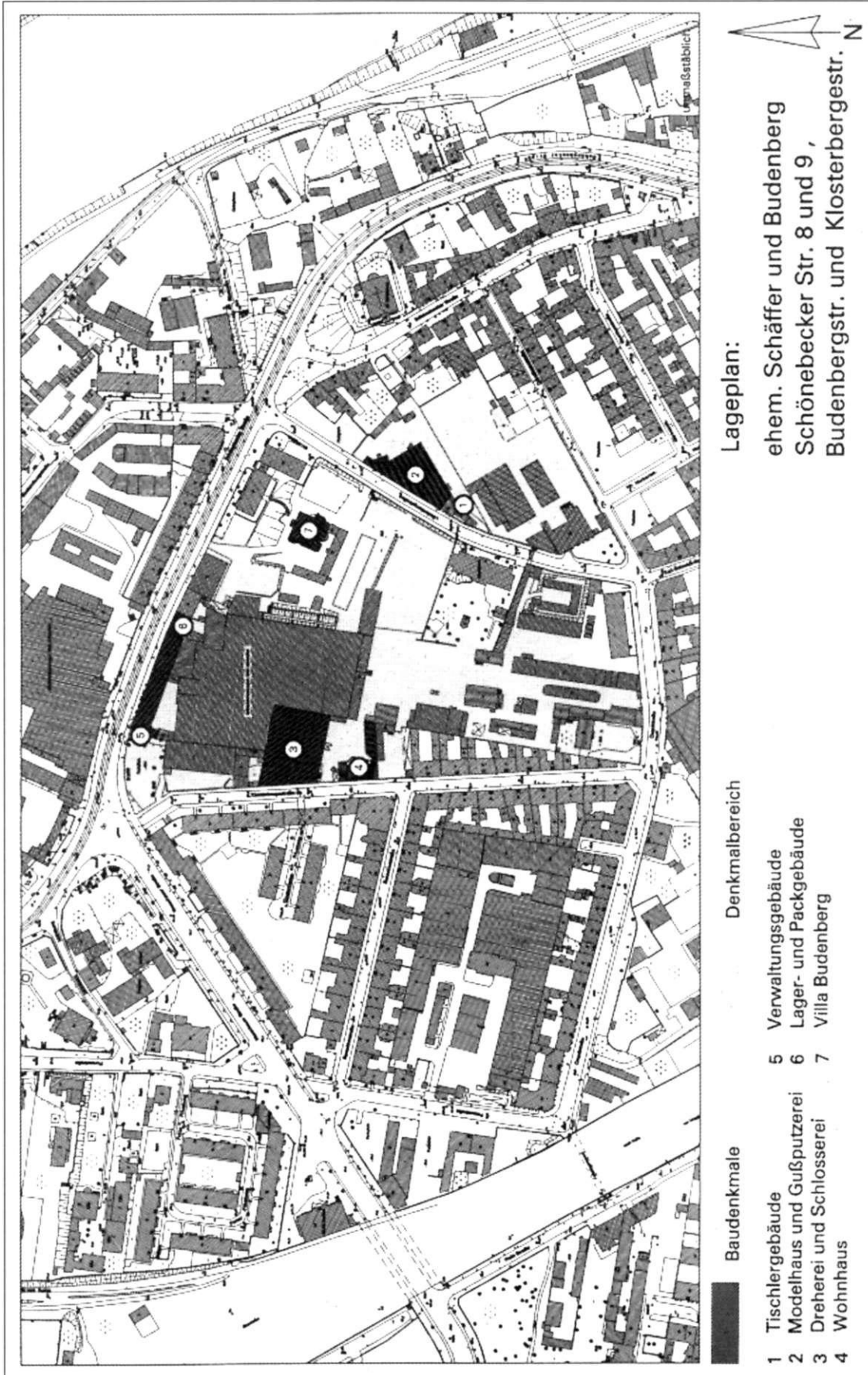
INDUSTRIESTANDORTE (AUSWAHL)

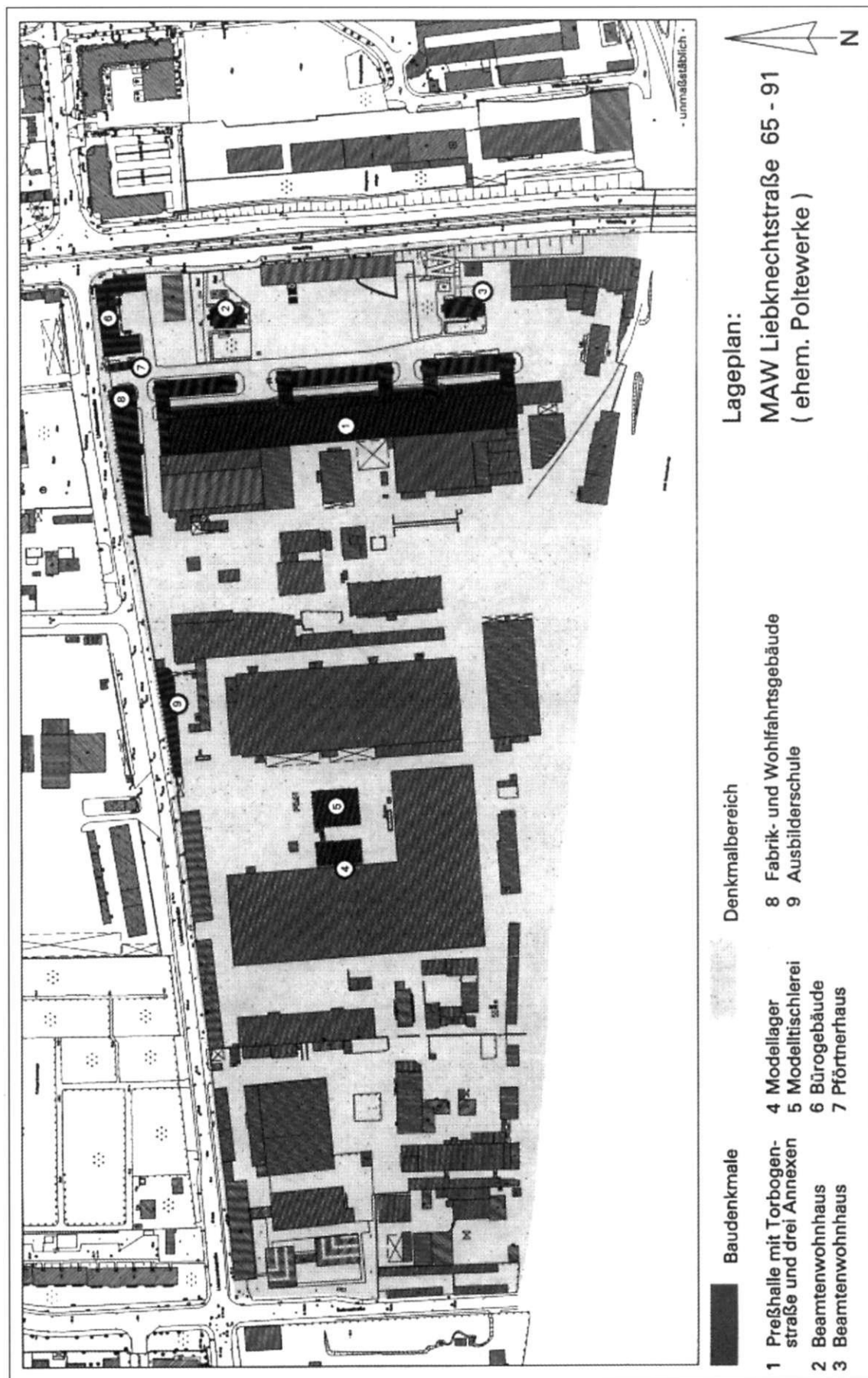


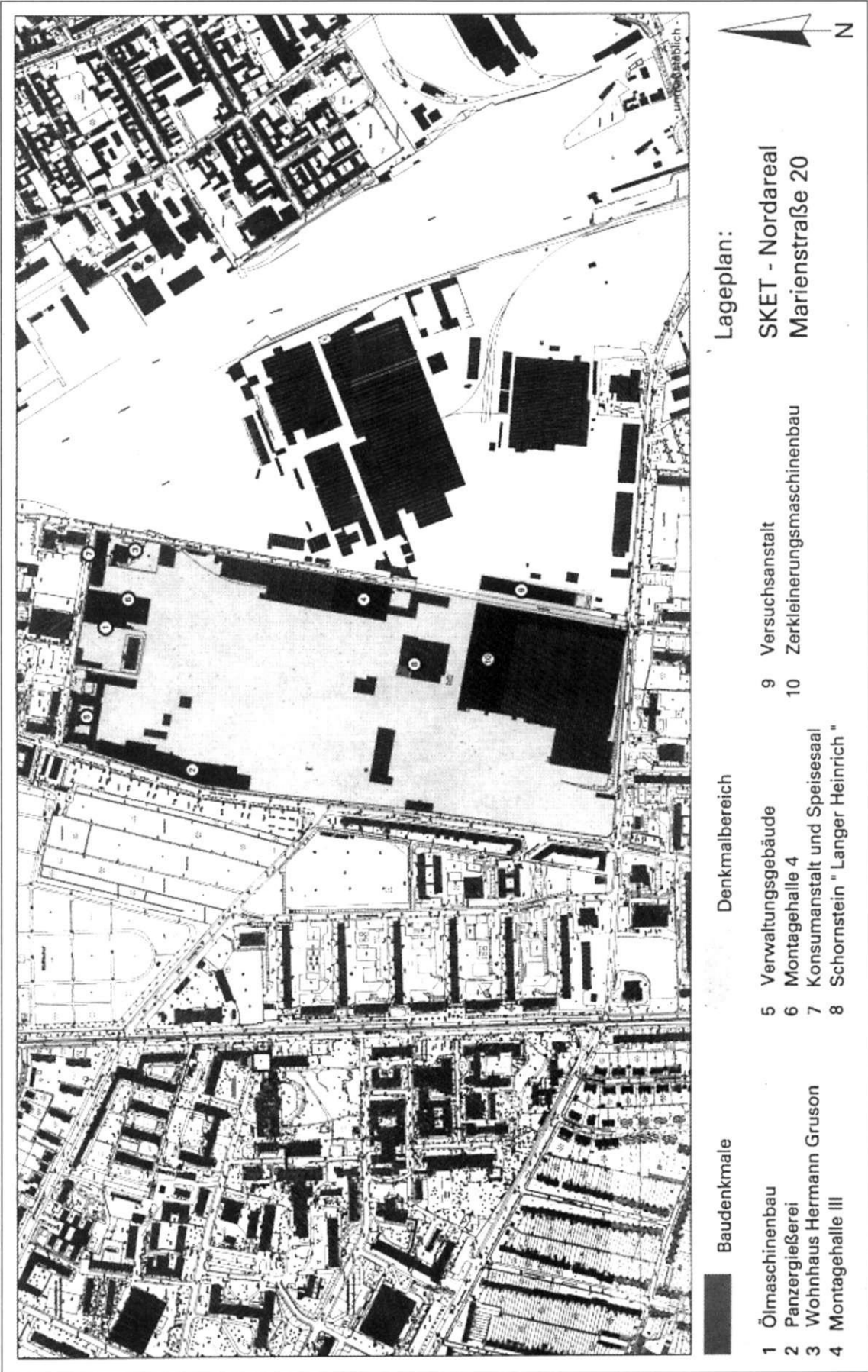


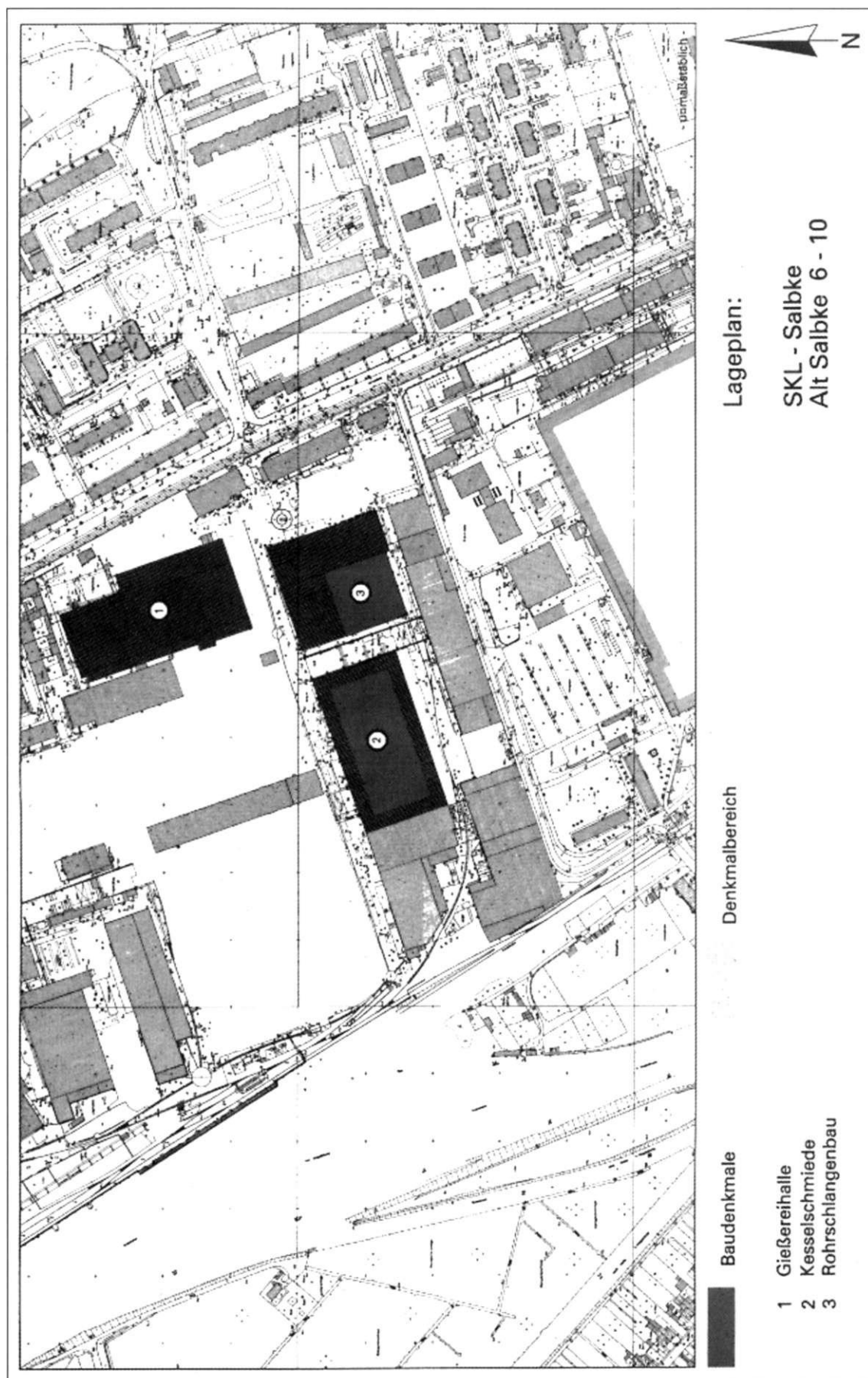




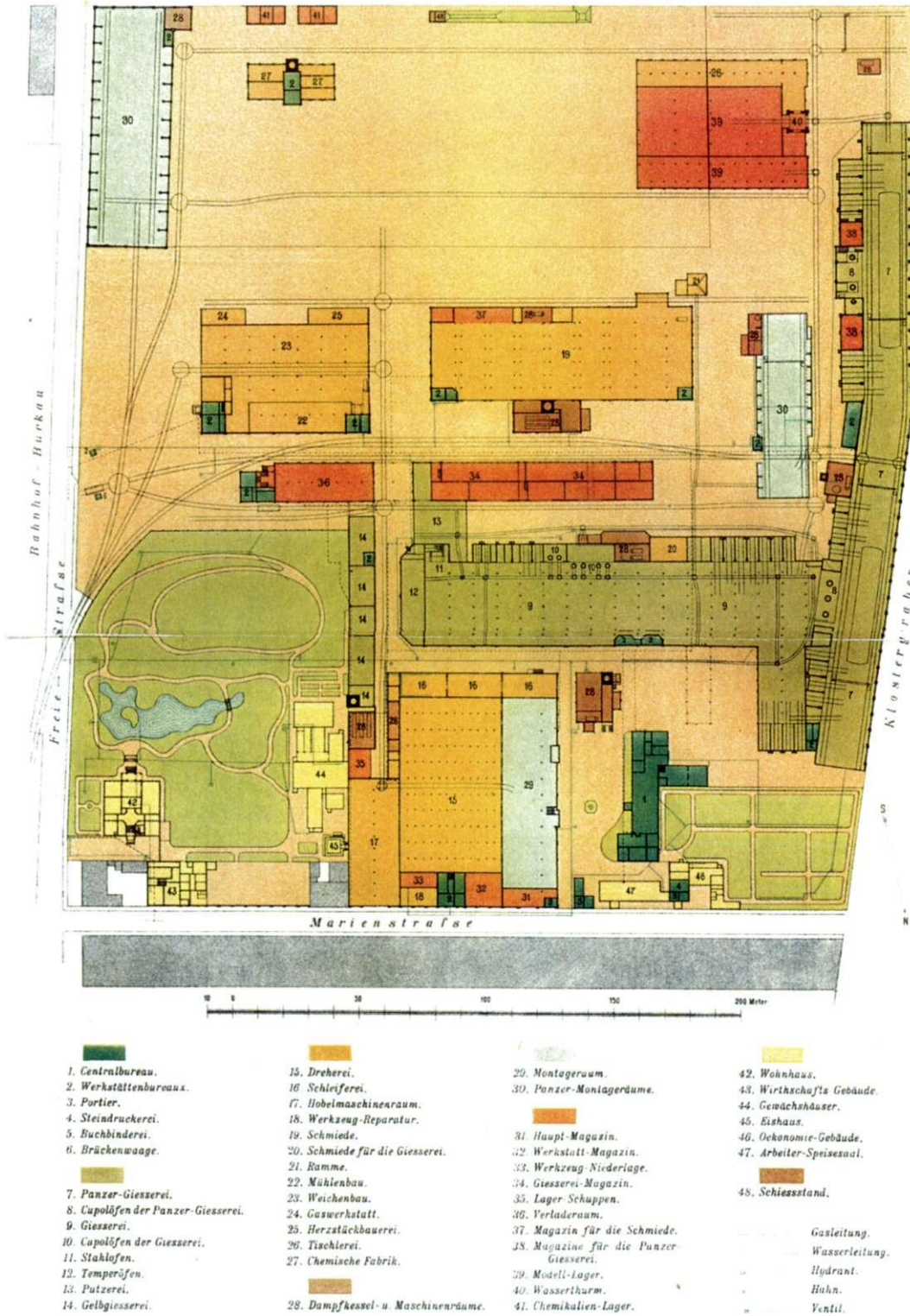






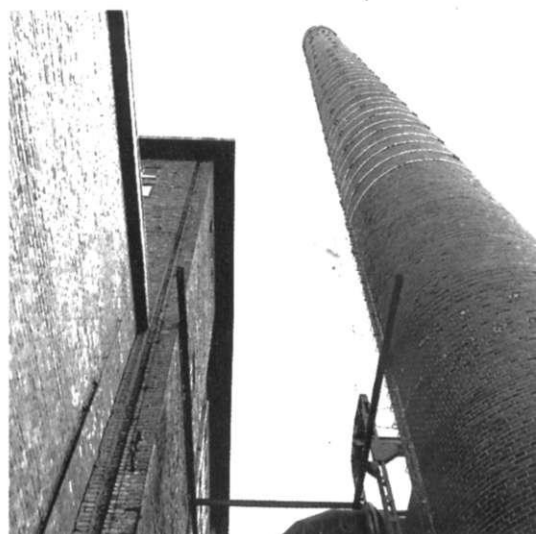
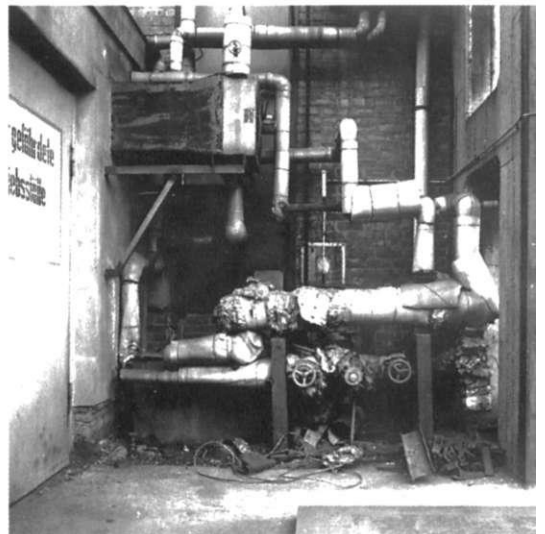


H. GRUSON's Eisengiesserei und Maschinenfabrik zu Buckau.
Situations-Plan.

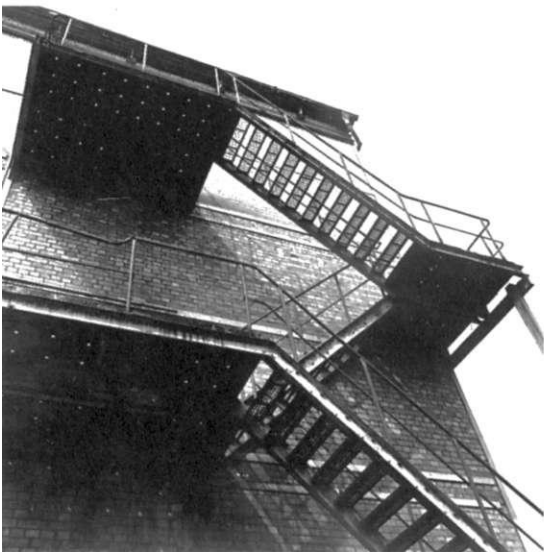


Situationsplan des Grusonwerkes (1882); aus einer Denkschrift anlässlich eines Besuches des Vereins deutscher Ingenieure

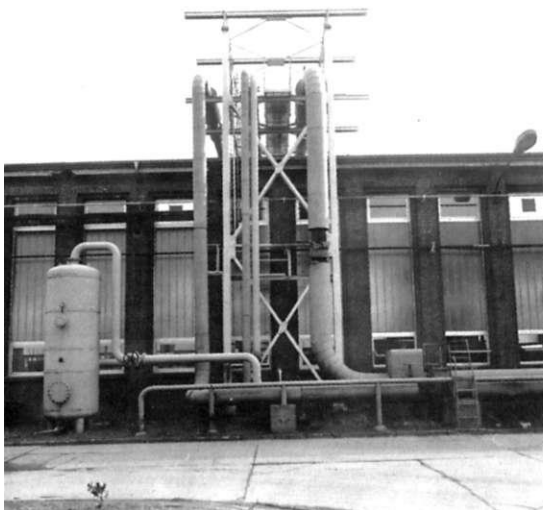
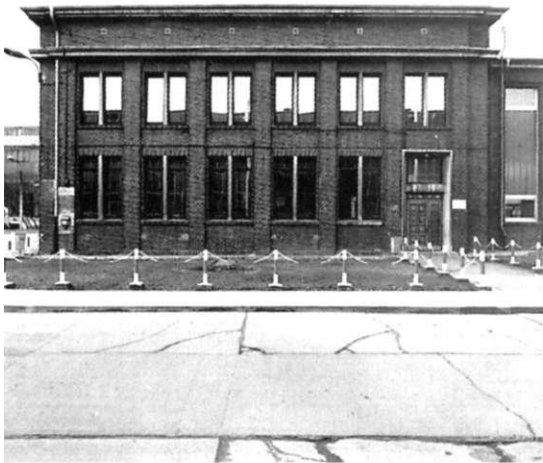
10. FINISSAGE - Fotografien von Maurice Korbel



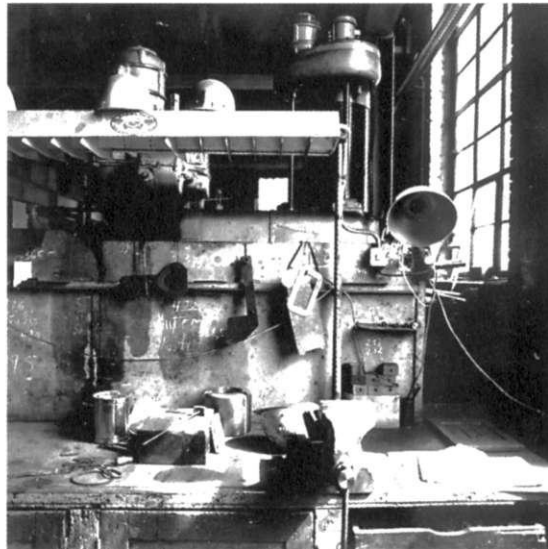
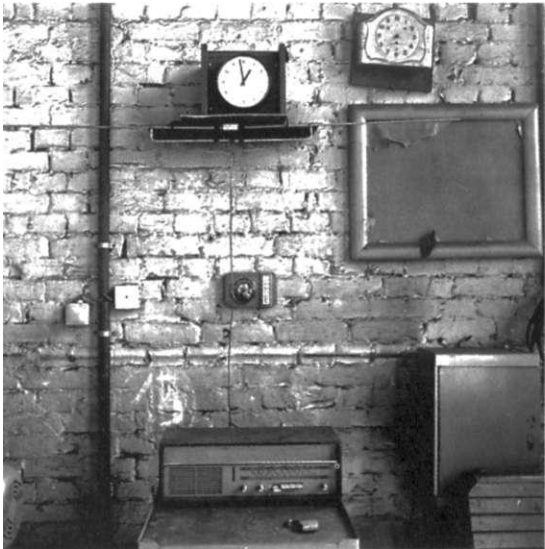
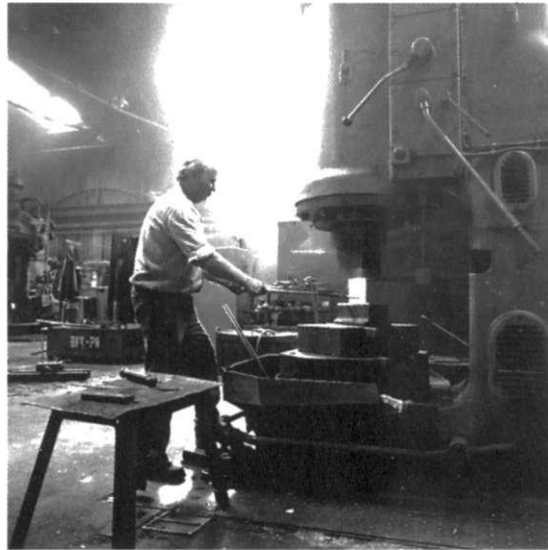
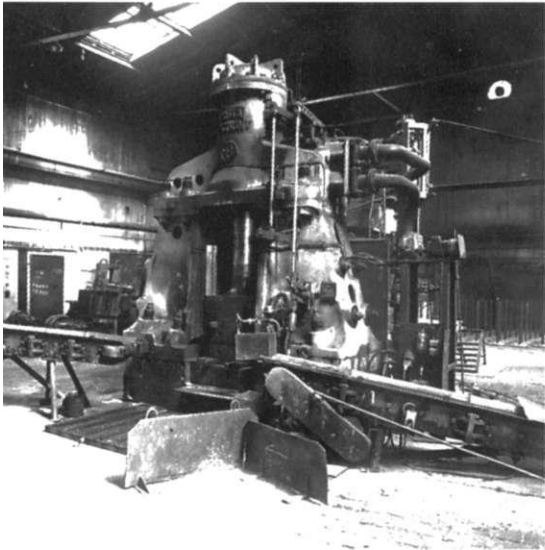
Eindrücke vom Gelände der Maschinenfabrik Buckau



Eindrücke vom SKET-Gelände



Eindrücke vom SKL-Gelände



Eindrücke vom RAW-Gelände

LITERATURAUSWAHL

Industriegeschichte und -architektur

Drebusch, G., Industriearchitektur, München 1976.
Ebert, W., Kathedralen der Arbeit, Tübingen, Berlin 1996.

Föhl, A., Bauten der Industrie und Technik, Schriftenreihe des deutschen Nationalkomitees für Denkmalschutz, Bd. 47, Bühl 1996².

Frühauf, A., Fabrikarchitektur in Hamburg, Hamburg 1991.

Lorenz, R., Gewerbebau, Industriebau, Leinfelden 1991.

Matschoss, C., Die Entwicklung der Dampfmaschine, 2 Bde., Berlin 1908.

Matschoss, C., Männer der Technik, Berlin 1925.

Propyläen Technikgeschichte, hrsg. von W. König, 5 Bde., Berlin 1991-1992.

Ruby, J., Zur Entwicklungsgeschichte der Werkzeugmaschine (Hefte zur Technikgeschichte 1), Magdeburg 1997.

Slota, R., Einführung in die Industriearchäologie, Darmstadt 1982.

Wasmuths Lexikon der Baukunst, 5 Bde., Berlin 1929-1937.

Lokalhistorisches allgemein

Alt-Buckau, Ein Heimatbuch, Magdeburg 1922.

Asmus, H., Buchholz, I., u. a., Geschichte der Stadt Magdeburg, Berlin 1977².

Asmus, H., Grundzüge der ökonomischen Entwicklung der Stadt Magdeburg vom Ende des 18. Jahrhunderts bis 1917/18, in: Landwirtschaft und Kapitalismus, Zur Entwicklung der ökonomischen und sozialen Verhältnisse in der Magdeburger Börde vom Ausgang des 18. Jahrhunderts bis zum Ende des ersten Weltkrieges, hrsg. von H.-J. Rach und B. Weis sei, Berlin 1979, Bd. 2, S. 197-222.

Ballerstedt, M., Magdeburg im 19. Jahrhundert, Die industrielle Revolution veränderte das Bild der Stadt, in: Magdeburger Zeitung vom 2. 6.1988, S. 10.

Beckert, M., Älteste Maschinenfabrik Magdeburgs, in: Volksstimme vom 22. 4.1988, Beilage.

Berghauer, I. C. F., Magdeburg und die umliegende Gegend, Teil 1., Magdeburg 1900.

Blume, E., Magdeburg und der Magdeburger Raum (Magdeburger Kultur- und Wirtschaftsleben 20), Magdeburg 1939.

Das Magdeburger Stadtbild in sechs Jahrhunderten (Kat.), Magdeburg 1960.

Deutsche Handels- und Industriestädte, Magdeburg, Zeitschrift für Handel und Industrie, Berlin-Halensee, Juli 1913.

Deutsche Handels- und Industriestädte, Magdeburg, Zeitschrift für Handel und Industrie, Berlin-Halensee, April 1927.

Deutsche Stadt, Deutsches Land, Bd. 2, Magdeburg, hrsg. von E. Köhler, Berlin-Charlottenburg 1922.

Deutschlands Jubiläumsfirmen der Industrie- und Handelskammerbezirke Magdeburg-Halberstadt, Leipzig 1926.

Deutschlands Städtebau, Magdeburg, Berlin-Halensee 1927.

Eiz, G., Die Wirkungen der Manufakturentwicklung auf den Anbau neuer landwirtschaftlicher Kulturen im Herzogtum Magdeburg im 18. Jahrhundert (Manuskript), Magdeburg 1968.

Etzold, H., Erste Dampfmaschinen im Regierungsbezirk Magdeburg, in: Magdeburger Blätter 1989, S. 20-28.

Etzold, H., Salzbergbau und Industrielle Revolution im Regierungsbezirk Magdeburg, in: Magdeburger Blätter 1986, S. 37-46.

Fischer, E., Magdeburg zwischen Spätabsolutismus und bürgerlicher Revolution, Eine Untersuchung zur Wirtschafts-, Bevölkerungs- und Sozialstruktur in der zweiten Hälfte des 18. und zu Beginn des 19. Jahrhunderts (Manuskript), Magdeburg 1967.

Fischer, J., Die Französische Kolonie zu Magdeburg (Magdeburger Kultur- und Wirtschaftsleben 22), Magdeburg 1942.

Fischer, J., Die Pfälzer Kolonie zu Magdeburg (Magdeburger Kultur- und Wirtschaftsleben 19), Magdeburg 1939.

Flatau, R., Mittelland, Deutschlands aufstrebender Wirtschaftsbereich, Magdeburg 1929.

Fünfzig Jahre Magdeburger Statistik (Festschrift), Magdeburg 1935.

Geisler, K. W., Magdeburg als Industriemittelpunkt, in: Zeitschrift des Vereins deutscher Ingenieure, Bd. 79, 1935, Nr. 30, S. 907-910.

Gröger, H., Magdeburgs Wirtschaft in Vergangenheit, Gegenwart und Zukunft (Magdeburger Kultur- und Wirtschaftsleben 1), Magdeburg 1934.

- Heute denk' ich mit Wehmut an Buckau, Buckauer Alltagsgeschichten, Magdeburg 1997.
- Hoepel, G., Die Neustadt bei Magdeburg im Verlauf des letzten Jahrhunderts, Magdeburg 1912.
- Jahresbericht über den Gang des Handels, der Industrie und der Schifffahrt von Magdeburg im Jahre 1880, Magdeburg 1889.
- Holzapfel, A., Das Magdeburger Hafenwesen (Magdeburger Kultur- und Wirtschaftsleben 17), Magdeburg 1938.
- Kaisernummer der Magdeburgischen Zeitung, 15. Juni 1913.
- Katalog der Gewerbe-Ausstellung für die Prov. Sachsen zu Magdeburg, Magdeburg 1846.
- Kelm, W., Das Tabakgewerbe in Magdeburg von der Entstehung bis zur Kontinentalsperre (1685-1812), in: Magdeburger Wirtschaftsleben in der Vergangenheit, Bd. 2, Magdeburg 1927, S. 243-468.
- Kirchhoff, F.-W., Wirtschaftsgeschichte, in: Sachsen-Anhalt, Historische Landeskunde Mitteldeutschlands, Würzburg 1991³.
- Landwirtschaft und Kapitalismus, Zur Entwicklung der ökonomischen und sozialen Verhältnisse in der Magdeburger Börde vom Ausgang des 18. Jahrhunderts bis zum Ende des ersten Weltkrieges, hrsg. von H.-J. Rasch und B. Weissei, Berlin 1979, Bd. 2.
- Lehmann, F. W., Kurzgefaßte Beschreibung der Stadt Magdeburg und deren Umgebungen, Magdeburg 1839.
- Lehmann, H., Magdeburg, eine ökonomisch-geographische Studie unter besonderer Berücksichtigung der Industrie (Staatsexamensarbeit der Pädagogischen Hochschule Potsdam) Potsdam 1966.
- Leinung, W. und Müller, F., Magdeburg im Wandel der Zeit, Geschichts- und Kulturbilder aus dem Werdegang Magdeburgs, Magdeburg 1910.
- Leonhard, H., Magdeburgs Handel, Schifffahrt und Industrie, in: Zur Tagung des Vereins für Sozialpolitik in Magdeburg, 30. Sept. - 2. Okt. 1907, Magdeburg 1907, S. 19-26.
- Leonhard, H., Die wirtschaftliche Entwicklung Magdeburgs, in: Deutschlands Städtebau, Magdeburg, Berlin-Halensee 1927, S. 148-152.
- Lichtenberg, M., Entwicklungstendenzen in der Magdeburger Industrie (Diss. Jena), Wolmirstedt 1934.
- Lorenz, E., Produktion, Produktivkräfte und Kapitalkonzentration der Magdeburger Industrie von 1871-1914 (Diss. Berlin), Burg 1966.
- Magdeburg und seine Umgebung (Werte unserer Heimat, Bd. 19), Berlin 1981³.
- Matthies, I. und Specht, M., Die industrielle Entwicklung Magdeburgs in der industriellen Revolution (Manuskript), o. J.
- Meyer, R., Das Wirtschaftsleben Magdeburgs, in: Deutschlands Jubiläumsfirmen der Industrie- und Handelskammerbezirke Magdeburg-Halberstadt, Leipzig 1926, S. 5-14.
- Müller, E. F., Das Zunftwesen in Magdeburg, in: Magdeburger Wirtschaftsleben in der Vergangenheit, Bd. 1, Magdeburg 1925, S. 39-183.
- Müller, H.-H., Geschichte der Rübenzuckerindustrie im Regierungsbezirk Magdeburg im 19. Jahrhundert, in: Magdeburger Blätter 1983, S. 30-41.
- Nathusius, E. v., Johann Gottlob Nathusius, Ein Pionier deutscher Industrie, Stuttgart/Berlin 1915.
- Nathusius, (M.), Die wirtschaftliche Struktur des Gaubietes Magdeburg-Anhalt (Magdeburger Kultur- und Wirtschaftsleben 8), Magdeburg 1936.
- Neumann, J., Magdeburg vor 100 Jahren, Eine Festgabe zur Jahrhundertwende, Magdeburg 1900.
- Neumann, S., Die industrielle Entwicklung Magdeburgs von 1890 bis zum Ende des 1. Weltkrieges (Manuskript).
- Offizieller Führer durch Magdeburg und Umgebung, Magdeburg 1911 (Reprint Braunschweig 1990).
- Paulig, E., Vom Wendendorf zur Industriestadt, Aus Buckaus Vergangenheit, in: Montagsblatt, 1925, Nr. 13, S. 103-104.
- Peters, M., Aus der Geschichte der Magdeburger Metall- und Maschinenindustrie, Sonderbeilage der Magdeburgischen Zeitung vom 16. Mai 1925, Nr. 245.
- Rörig, F., Magdeburgs Entstehung und die ältere Handelsgeschichte, Berlin 1952.
- Schmidt, C. A., Chronik der Stadt Buckau, Magdeburg 1887.
- Scholze, G., Die volkswirtschaftliche Bedeutung des Refuge für die Stadt Magdeburg, in: Magdeburger Wirtschaftsleben in der Vergangenheit, Bd. 1, Magdeburg o. J. (1925), S. 373-494.
- Statistische Jahrbücher der Stadt Magdeburg.
- Staatliche Vereinigte Maschinenbauschulen Magdeburg, Magdeburg 1926.
- Wiehle, M., Magdeburger Persönlichkeiten (Magdeburger Schriftenreihe), Magdeburg 1993.

Wolter, F. A., Die Geschichte der Stadt Magdeburg von ihrem Ursprung bis auf die Gegenwart, Magdeburg 1901 (Nachdruck 1996).

Einzelne Magdeburger Unternehmen

1850-1970, Hundertzwanzig Jahre hochleistungsfähige Industrie-Armaturen aus Magdeburg, Hundertzwanzig Jahre Erfahrung im Armaturenbau (Festschrift), Berlin 1970.

1838-1988, Von der „Alten Bude“ zum sozialistischen Großbetrieb (Festschrift), Magdeburg 1988.

Anger, R., SKL, Dieselmotoren der 3. Motorengeneration, Magdeburg 1975.

Bald auch Auspuffanlagen, 30 Jahre besteht der VEB Förderanlagenbau „7. Oktober“, in: LDZ (Liberal-Demokratische Zeitung) vom 4.1.1989, S. 6.

Beckert, M., Ein vergessener Erfinder aus der Elbestadt, in: Volksstimme vom 4.11.1988, Beilage.

Beckert, M., Hermann Gruson, Ein Magdeburger Ingenieur und Unternehmer, Magdeburg o. J.

Beiträge zur Geschichte der Technik und Industrie, Jahrbuch des Vereins deutscher Ingenieure, hrsg. von C. Mattschoss, Bd. 16, Berlin 1926, S. 65-93 (Hermann Gruson).

Bestimmungen für die Einrichtung und Verwaltung der Cantine des Grusonwerks, Magdeburg 1888.

Bestimmungen für die Errichtung und Verwaltung der Consum-Anstalt des Grusonwerks, Magdeburg 1888.

Bursian, H., Katak, T. u. a., Manometer, Armaturen, Munition, S & B, Polte, Strube, Aufstieg und Fall zweier Konzerne, 1850-1945, Teil 1, Betriebsgeschichte des VEB Magdeburger Armaturenwerke „Karl Marx“, Armaturenkombinat, Stammbetrieb (Manuskript), Madeburg o. J.

Bursian, H. und Oemick, H., Vom Beginn einer neuen Zeit, 1945-1949, Teil 2, Betriebsgeschichte des VEB Magdeburger Armaturenwerke „Karl Marx“, Armaturenkombinat, Stammbetrieb, Madeburg o. J.

Bursian, H., Krüssel, O. u. a., Im Namen von Karl Marx, 1949-1961, Teil 3, Betriebsgeschichte des VEB Magdeburger Armaturenwerke „Karl Marx“, Armaturenkombinat, Stammbetrieb, Madeburg o. J.

Buschmann, S., Magdeburg und unser Werk, Magdeburg 1972.

Chronik des VEB Meßgerätewerk „Erich Weinert“ Magdeburg 1945-1949, Magdeburg o. J.

Chronik des VEB Schwermaschinenbau „Georgi Dimitroff“ Magdeburg 1863-1985, 4 Bde., Magdeburg 1985.

Das Karl-Marx-Werk in Vergangenheit, Gegenwart und Zukunft (Sonderdruck der Betriebszeitung „Das Sprachrohr“), Magdeburg 1959.

Die Erweiterungsbauten der Königlichen Eisenbahn-Hauptwerkstatt Buckau, von Herrn Regierungs-Baumeister Horn in Magdeburg, in: Zeitschrift für Bauwesen, Jg. 37, 1887, Sp. 273-286, 399-418 u. Bl. 35-38 (Foliant).

Die Geschichte unseres Hauses von 1838-1938, Maschinenfabrik Buckau R. Wolf Aktiengesellschaft Magdeburg, Magdeburg 1938.

Die Lokomobilenfabrik von R. Wolf in Magdeburg-Buckau am Beginn des zwanzigsten Jahrhunderts, Berlin o. J.

Die Maschinenfabrik R. Wolf Magdeburg-Buckau 1862-1912 (Festschrift), Magdeburg (1912).

Derp, H., Hermann Gruson, Ingenieur, Unternehmer, Mitbürger (Kat.-Ausst.), Magdeburg 1995.

Dobersch, H., Mensch am Werke, eine literarische Dokumentation zum 20. Oktober 1963 (VEB Meßgeräte- und Armaturenwerk „Karl Marx“ Magdeburg), Magdeburg 1963.

Dreger, M., Hermann Gruson (1821-1895), Ein Pionier deutscher Ingenieurkunst, in: Beiträge zur Geschichte der Technik und Industrie, Bd. 16, Berlin 1926, S. 65-93.

Dreger, M., Schießversuche des Grusonwerk in der Woche vom 22.-27 September 1890, Magdeburg 1890.

Ehebrecht, K., Hundert Jahre Buckau-Wolf, Bericht über unsere Hundertjahrfeier, Magdeburg 1938.

Ein weites Feld, 125 Jahre Maschinenfabrik Buckau R. Wolf Aktiengesellschaft, Magdeburg o. J.

Erinnerungsblatt an den Besuch des Vereins deutscher Ingenieure in dem Etablissement von H. Gruson in Buckau, Magdeburg 1882.

Fabrikations-Specialitäten des Grusonwerk Magdeburg-Buckau, Magdeburg 1890.

FAM Historie, Informationsblatt der Firma FAM.

Friedr. Krupp A.-G. Grusonwerk Magdeburg-Buckau (Gedächtnisschrift), Magdeburg 1903.

Fünfundsiebzig Jahre Grusonwerk 1855-1930 (Festschrift), Magdeburg 1930.

Fünfundsiebzig Jahre Schäffer und Budenberg (Festschrift), Magdeburg 1925.

- Fünfzig Jahre Bau von Förderanlagen, A. W. Mackensen, Maschinenfabrik und Eisengießerei GmbH Magdeburg, Magdeburg 1926.
- Geitel, M., Hermann Gruson, Der Begründer des Grusonwerkes, Braunschweig 1891.
- Georg Becker & Co., Maschinenfabrik, Magdeburg-Sudenburg, Produktkatalog Transport-Anlagen, Kat.-Nr. 40, o. O. und o. J.
- Gericke, H. O., Jungnickel, R. und Wille, M., Jahre des Neubeginns, Betriebsgeschichte des Stammwerkes VEB Schwermaschinenbau „Karl Liebknecht“ Magdeburg, Kombinat für Dieselmotoren und Industrieanlagen, Teil 2, 1945-1949, Magdeburg 1979.
- Gericke, H. O., Wille, M., Von der „Alten Bude“ zum faschistischen Konzern, Betriebsgeschichte des Stammwerkes VEB Schwermaschinenbau „Karl Liebknecht“ Magdeburg, Kombinat für Dieselmotoren und Industrieanlagen, Teil 1, 1836-1945, Magdeburg 1982.
- Gericke, H. O., Wille, M., Dieselmotoren und Chemieanlagen für den Weltmarkt, Betriebsgeschichte des Stammwerkes VEB Schwermaschinenbau „Karl Liebknecht“ Magdeburg, Kombinat für Dieselmotoren und Industrieanlagen, Teil 4, 1961-1971, Magdeburg 1985.
- Gericke, H. O., Wille, M., Liebknechtwerker auf dem Kurs des VIII. Parteitages der SED, Betriebsgeschichte des Stammwerkes VEB Schwermaschinenbau „Karl Liebknecht“ Magdeburg, Kombinat für Dieselmotoren und Industrieanlagen, Teil 5, 1971-1981, Magdeburg 1987.
- Gericke, H. O., Wille, M., Unter dem Banner Karl Liebknechts, Betriebsgeschichte des Stammwerkes VEB Schwermaschinenbau „Karl Liebknecht“ Magdeburg, Kombinat für Dieselmotoren und Industrieanlagen, Teil 3, 1949-1961, Magdeburg 1983.
- Geschichtliche und erläuternde Notizen über das Grusonwerk in Magdeburg-Buckau, Magdeburg 1890².
- Glade, H., 1850-1975, Hundertfünfundzwanzig Jahre Erfahrung im Armaturenbau (Festschrift MAW), Magdeburg 1975.
- Gruson, E., Geschichte der Familie Gruson, Quedlinburg 1924.
- Hasse, M., Rudolf Wolf zum Gedächtnis, Magdeburg 1910.
- Hundert Jahre Buckau-Wolf, Bericht über unsere Hundertjahrfeier, Magdeburg 1938.
- Hundert Jahre Buckau-Wolf, Die Geschichte unseres Hauses von 1838-1938, Magdeburg 1938.
- Hundert Jahre Ausbesserungswerk Magdeburg 1895-1995 (Festschrift), Magdeburg 1995.
- Hundert Jahre Wertarbeit, Geräte und Armaturenwerk Magdeburg, vorm. Schäffer und Budenberg, 1850-1950, Magdeburg 1950.
- Kolonie Wolfsfeld, Magdeburg, Salbke, Erinnerungsblatt, 16. Okt. 1910, Magdeburg 1910.
- Kraft, F. G., Die geschichtliche Entwicklung der Friedr. Krupp Grusonwerk Aktiengesellschaft in Magdeburg, Berlin 1942.
- Krupp 1812-1912 (Festschrift), Essen 1912.
- Krupp, F., Friedrich Krupp AG. Essen-Ruhr 1812-1912, Essen 1913.
- Krupp, F., Friedrich Krupp AG. Grusonwerk Magdeburg-Buckau (mit Beilage), Magdeburg 1902/03.
- Matschoss, C., Die Maschinenfabrik R. Wolf Magdeburg-Buckau 1862-1912 (Festschrift), Magdeburg (1912).
- Michel, D. H., 150 Jahre Maschinenbau in Magdeburg, VEB Schwermaschinenbau-Kombinat E. Thälmann, Magdeburg 1988.
- Müller, C. G., Krupp's Gußstahlfabrik, Düsseldorf o. J.
- Polte Armaturenfabrik Magdeburg, Großarmaturen (Produktkatalog), o. O. und o. J.
- Polte Armaturen- und Maschinenfabrik, 1885-1935, 50 Jahre (Produktkatalog), Magdeburg 1935.
- Regenauer, K., Die Maschinenfabrik Buckau Aktiengesellschaft zu Magdeburg gegr. 1838, Ihre Entstehung und Entwicklung bis 1888, Magdeburg 1924.
- Schäffer und Budenberg 1850-1940 (Festschrift), Magdeburg 1940.
- Schäffer und Budenberg Magdeburg-Buckau (Produktkatalog), Magdeburg 1890.
- Schäffer und Budenberg Werkszeitungen 1939/40, Jg. 1, Nr. 1-12.
- Schießversuche des Grusonwerk vom 22.-27. Sept. 1890, Magdeburg 1890.
- Schütz, J., Grusons Hartguss-Panzer, Potsdam 1887.
- Vom Kanonen-Krupp zur sozialistischen Gemeinschaftsarbeit, Magdeburg (1961).
- Warum lief es bei FAM besser als anderswo in Magdeburg, in: Magdeburger Stadtjournal, 3, vom 17. 1. 1997, S. 5.
- Witzleben-Wendelstein, F. v., Die Entwicklung des Grusonwerkes während der letzten Jahre, Rathenow 1888.
- Zur Hundertjahrfeier der Firma Krupp 1812-1912, Sonderausgabe der Kruppschen Mitteilungen.

ABBILDUNGSNACHWEIS

Abb. Vorwort

Hundert Jahre Wertarbeit, Geräte und Armaturenwerk Magdeburg, vorm. Schäffer und Budenberg, 1850-1950, Magdeburg 1950, Deckblatt Rückseite.

Abb. 1

Gröger, H., Magdeburgs Wirtschaft in Vergangenheit, Gegenwart und Zukunft (Magdeburger Kultur- und Wirtschaftsleben 1), Magdeburg 1934, Tafel; unten Stadtplanungsamt Magdeburg.

Abb. 2

Fischer, J., Die Pfälzer Kolonie zu Magdeburg (Magdeburger Kultur- und Wirtschaftsleben 19), Magdeburg 1939, Tafel.

Abb. 3

Fischer, J., Die Französische Kolonie zu Magdeburg (Magdeburger Kultur- und Wirtschaftsleben 22), Magdeburg 1942, Tafel.

Abb. 4

Fünfzig Jahre Magdeburger Statistik (Festschrift), Magdeburg 1935, S. 16.

Abb. 5

Fünfzig Jahre Magdeburger Statistik (Festschrift), Magdeburg 1935, S. 83.

Abb. 6

Das Magdeburger Stadtbild in sechs Jahrhunderten (Kat.), Magdeburg 1960, Karte im Anhang.

Abb. 7

Holzapfel, A., Das Magdeburger Hafenwesen (Magdeburger Kultur- und Wirtschaftsleben 17), Magdeburg 1938, Plan 1.

Abb. 8

Gröger, H., Magdeburgs Wirtschaft in Vergangenheit, Gegenwart und Zukunft (Magdeburger Kultur- und Wirtschaftsleben 1), Magdeburg 1934, Tafel.

Abb. 9

Gröger, H., Magdeburgs Wirtschaft in Vergangenheit, Gegenwart und Zukunft (Magdeburger Kultur- und Wirtschaftsleben 1), Magdeburg 1934, S. 20.

Abb. 10

Preisliste der Bonbonmaschinenfabrik H. Lichtenberg, Magdeburg, o. J. (Besitz Technikmuseum in Kopie)

Abb. 11

Alt-Buckau, Ein Heimatbuch, Magdeburg 1922, s. p.

Abb. 12

Hundert Jahre Buckau-Wolf, Die Geschichte unseres Hauses von 1838-1938, Magdeburg 1938, S. 8.

Abb. 13

Alt-Buckau, Ein Heimatbuch, Magdeburg 1922, s. p.

Abb. 14

Alt-Buckau, Ein Heimatbuch, Magdeburg 1922, s. p.

Abb. 15

Privatbesitz Eckbert Busch, Magdeburg

Abb. 16 - Abb. 19

Stadtarchiv Magdeburg, Sign. K 52 / A 3

Abb. 20

Flatau, R., Mittelland, Deutschlands aufstrebendes Wirtschaftsreich, Magdeburg 1929, S. 238.

Abb. 21

Illustriertes Preis-Verzeichnis No. 695 über Pumpen und Dampfmaschinen von Koch, Bantelmann und Paasch, (Magdeburg) o. J., S. 82.

Abb. 22

Bauakte Freie Straße 2-5

Abb. 23

Georg Becker & Co., Maschinenfabrik, Magdeburg-Sudenburg, Produktkatalog Transport-Anlagen, Kat.-Nr. 40, o. O. und o. J., S. 2.

Abb. 24

Matschoss, C, Die Maschinenfabrik R. Wolf Magdeburg-Buckau 1862-1912 (Festschrift), Magdeburg (1912), S. 10.

Abb. 25

Hundert Jahre Buckau-Wolf, Die Geschichte unseres Hauses von 1838-1938, Magdeburg 1938, S. 66.

Abb. 26

Hundert Jahre Buckau-Wolf, Die Geschichte unseres Hauses von 1838-1938, Magdeburg 1938, S. 85.

Abb. 27

Hundert Jahre Buckau-Wolf, Die Geschichte unseres Hauses von 1838-1938, Magdeburg 1938, S. 197.

Abb. 28

Privatbesitz Eckbert Busch, Magdeburg

Abb. 29

Hundert Jahre Buckau-Wolf, Die Geschichte unseres Hauses von 1838-1938, Magdeburg 1938, S. 198.

Abb. 30

Polte Armaturen- und Maschinenfabrik, 1885-1935, 50 Jahre (Produktkatalog), Magdeburg 1935, S. 2.

Abb. 31

Polte Armaturen- und Maschinenfabrik (Produktkatalog), Magdeburg 1931, S. 1.

Abb. 32

Polte Armaturen- und Maschinenfabrik, 1885-1935, 50 Jahre (Produktkatalog), Magdeburg 1935, S. 11.

Abb. 33

Polte Armaturen- und Maschinenfabrik, 1885-1935, 50 Jahre (Produktkatalog), Magdeburg 1935, S. 510.

Abb. 34
Polte Armaturen- und Maschinenfabrik, 1885-1935,
50 Jahre (Produktkatalog), Magdeburg 1935, S. 30.

Abb. 35

Bauakte Alt Salbke 11-13

Abb. 36 - Abb. 38

Privatbesitz Annemarie Burchardt, Magdeburg

Abb. 39

Fünfundsiebzig Jahre Schäffer und Budenberg (Festschrift), Magdeburg 1925, s. p.

Abb. 40

Fünfundsiebzig Jahre Schäffer und Budenberg (Festschrift), Magdeburg 1925, s. p.

Abb. 41

Stadtarchiv Magdeburg, Sign. NG 1024 (4).

Abb. 42

Stadtarchiv Magdeburg, Sign. NG 1024 (2).

Abb. 43

Stadtarchiv Magdeburg, Sign. 1/503.

Abb. 44

Fünfundsiebzig Jahre Schäffer und Budenberg (Festschrift), Magdeburg 1925, s. p.

Abb. 45

Stadtarchiv Magdeburg, Sign. NG 1024 (13).

Abb. 46

Stadtarchiv Magdeburg, Sign. NG 1025 (28).

Abb. 47

Bauakte Porsestraße 19

Abb. 48

Stadtarchiv Magdeburg, Sign. NG 1024 (17).

Abb. 49

Matschoss, C, Die Maschinenfabrik R. Wolf Magdeburg-Buckau 1862-1912 (Festschrift), Magdeburg (1912), Deckblatt.

Abb. 50

Matschoss, C, Die Maschinenfabrik R. Wolf Magdeburg-Buckau 1862-1912 (Festschrift), Magdeburg (1912), S. 27.

Abb. 51

Die Lokomobilfabrik von R. Wolf in Magdeburg-Buckau am Beginn des zwanzigsten Jahrhunderts, Berlin o. J., Deckblatt.

Abb. 52

Matschoss, C, Die Maschinenfabrik R. Wolf Magdeburg-Buckau 1862-1912 (Festschrift), Magdeburg (1912), S. 100 f.

Abb. 53

Roswitha Rosenkranz, Kunst und Antiquitäten

Abb. 56

Kaisernummer der Magdeburgischen Zeitung, Juni 1913, S. 35.

Abb. 58

Matschoss, C, Die Maschinenfabrik R. Wolf Magdeburg-Buckau 1862-1912 (Festschrift), Magdeburg (1912), Blatt 3.

Abb. 59

Matschoss, C, Die Maschinenfabrik R. Wolf Magdeburg-Buckau 1862-1912 (Festschrift), Magdeburg (1912), S. 107.

Abb. 61

Matschoss, C, Die Maschinenfabrik R. Wolf Magdeburg-Buckau 1862-1912 (Festschrift), Magdeburg (1912), Blatt 10.

Abb. 85

Die Erweiterungsbauten der Königlichen Eisenbahn-Hauptwerkstatt Buckau, von Herrn Regierungs-Baumeister Horn in Magdeburg, in: Zeitschrift für Bauwesen, Jg. 37, 1887, Bl. 38 (Foliant).

Abb. 88

Erinnerungsblatt an den Besuch des Vereins deutscher Ingenieure in dem Etablissement von H. Gruson in Buckau, Magdeburg 1882.

Abb. 89

Geschichtliche und erläuternde Notizen über das Grusonwerk in Magdeburg-Buckau, Magdeburg 1890², Tafel.

Abb. 97

Die Erweiterungsbauten der Königlichen Eisenbahn-Hauptwerkstatt Buckau, von Herrn Regierungs-Baumeister Horn in Magdeburg, in: Zeitschrift für Bauwesen, Jg. 37, 1887, Bl. 38 (Foliant).

Abb. 102

Matschoss, C, Die Maschinenfabrik R. Wolf Magdeburg-Buckau 1862-1912 (Festschrift), Magdeburg (1912), Blatt 9.

Abb. 105

Die Lokomobilfabrik von R. Wolf in Magdeburg-Buckau am Beginn des zwanzigsten Jahrhunderts, Berlin o. J., S. 14.

Abb. 108

Matschoss, C, Die Maschinenfabrik R. Wolf Magdeburg-Buckau 1862-1912 (Festschrift), Magdeburg (1912), Blatt 15.

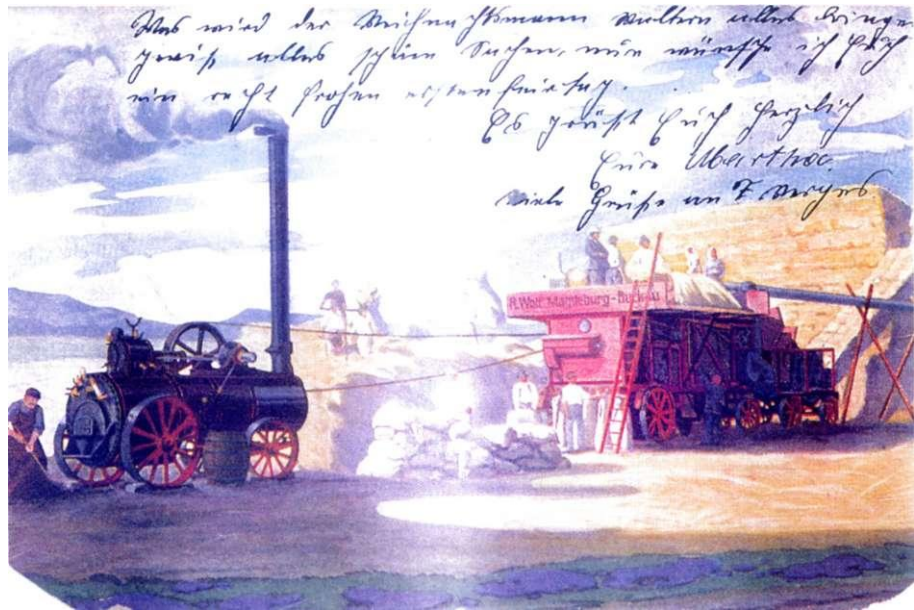
Abb. 112

Deutschlands Städtebau, Magdeburg, Berlin-Halensee 1927, S. 268.

Abb. 117

Anzeige aus dem Magdeburger Adreßbuch 1926

- Abb. 128
Polte Armaturen- und Maschinenfabrik, 1885-1935, 50 Jahre (Produktkatalog), Magdeburg 1935, S. 8.
- Abb. 136
Roswitha Rosenkranz Antiquitäten, Magdeburg
- Abb. 139
Geschichtliche und erläuternde Notizen über das Grusonwerk in Magdeburg-Buckau, Magdeburg 1890², Tafel.
- Abb. 143
Geschichtliche und erläuternde Notizen über das Grusonwerk in Magdeburg-Buckau, Magdeburg 1890², Tafel.
- Abb. 144
Friedr. Krupp A.-G. Grusonwerk Magdeburg-Buckau (Gedächtnisschrift), Magdeburg 1903, s. p..
- Abb. 165
Hundert Jahre Buckau-Wolf. Die Geschichte unseres Hauses von 1838-1938, Magdeburg 1938, S. 145.
- Abb. 166
Technikmuseum, Bildmappe „Arbeiten am Sülzekanal 1929“
- Abb. 174
Fünfundsiebzig Jahre Schäffer und Budenberg (Festschrift), Magdeburg 1925, s. p.
- Abb. 176
Bauakte Weststraße 6
- Abb. 181 und 182
Privatbesitz Eckbert Busch, Magdeburg
- Abb. 183
Deutsche Stadt, Deutsches Land, Bd. 2, Magdeburg, hrsg. von E. Köhler, Berlin-Charlottenburg 1922, s. p.
- Abb. 184
Staatliche Vereinigte Maschinenbauschulen Magdeburg, Magdeburg 1926, s. p.
- Abb. 185 und 186
Kaisernummer der Magdeburgischen Zeitung, Juni 1913, Anzeigenteil, s. p.
- Abb. 187
Deutsche Stadt, Deutsches Land, Bd. 2, Magdeburg, hrsg. von E. Köhler, Berlin-Charlottenburg 1922, s. p.
- Abb. 188
Kaisernummer der Magdeburgischen Zeitung, Juni 1913, Anzeigenteil, s. p.
- Abb. 189
Offizieller Führer durch Magdeburg und Umgebung, Magdeburg 1911, S. 86.
- Abb. 190
Staatliche Vereinigte Maschinenbauschulen Magdeburg, Magdeburg 1926, s. p.
- Abb. 191
Offizieller Führer durch Magdeburg und Umgebung, Magdeburg 1911, S. 92.
- Abb. 192
Staatliche Vereinigte Maschinenbauschulen Magdeburg, Magdeburg 1926, s. p.
- Abb. 193
Staatliche Vereinigte Maschinenbauschulen Magdeburg, Magdeburg 1926, s. p.
- Abb. 194
Offizieller Führer durch Magdeburg und Umgebung, Magdeburg 1911, S. 83.
- Abb. 195
Staatliche Vereinigte Maschinenbauschulen Magdeburg, Magdeburg 1926, s. p.
- Abb. 62, 94, 146
Hans-Wulf Kunze, Magdeburg
- Abb. 54, 55, 57, 60, 63, 64, 66-77, 79-84, 86, 87, 90, 92, 96, 98, 99, 101, 103, 104, 107, 109-111, 113-115, 118-120, 122, 125, 129-134, 137, 138, 141, 142, 145, 147, 149, 150-153, 155, 157-161, 163, 164, 167-170, 172, 173, 175, 178, 179
Sabine Ullrich, Magdeburg
- Alle übrigen Abbildungen von Aufrissen, Grundrissen, Querschnitten etc. aus den jeweiligen Bauakten.



Lokomobile der Fa. Wolf im Einsatz (alte Postkarte)

Ein herzliches Dankeschön an alle, die mir bei dieser Ausarbeitung hilfreich zur Seite standen. Dies gilt besonders für die beiden unermüdlichen und immer hilfsbereiten Damen Frau Helga Schettge aus der Bibliothek des Kulturhistorischen Museums und Frau Verena Rosner aus der Bauaktenkammer. Weiterhin möchte ich Herrn Dr. Eckhart W. Peters für die viele Literatur danken, ebenso den Herren Eckbert Busch und Bernd Rosenkranz, Herrn Helmut Derp für seine fachliche Unterstützung, aber auch Frau Annemarie Burchardt für die vielen Informationen zur Firma C. Rudolph & Co. sowie meinem lieben Mann Matthias Ullrich für den innerfamiliären Arbeitseinsatz.

Impressum:

Herausgeber:
Landeshauptstadt Magdeburg
Büro für Öffentlichkeitsarbeit
und Protokoll
39090 Magdeburg

Redaktion:
Sybille Dirschka
Sabine Ullrich

Fotos:
siehe Abbildungsnachweis

Grafik-Design:
TOgDA Communications GmbH
39116 Magdeburg
Herstellung:

Magdeburger Druckerei GmbH

Copyright: Stadtplanungsamt Magdeburg



Umschlag gedruckt auf
chlorfrei gebleichtem Papier
Gedruckt auf Recycling-Papier

